

## กองทุนเปิด ยูโนเต็ด ไฮน่า เฮลท์แคร์ อินโนเวชั่น ฟันด์ (UCHI)

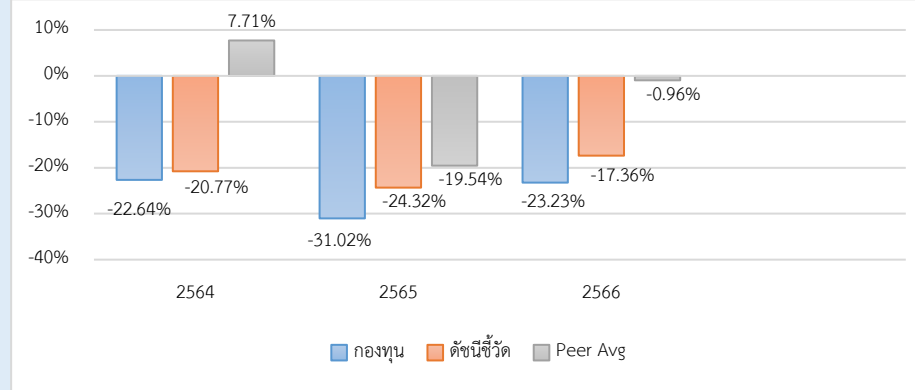
### ประเภทกองทุนรวม / กลุ่มกองทุนรวม

- กองทุนรวมตราสารทุน
- Fund of Funds / Sector Fund / กองทุนที่เน้นลงทุนแบบมีความเสี่ยงต่างประเทศ
- กลุ่ม Health Care

### นโยบายและกลยุทธ์การลงทุน

- ลงทุนในหน่วยลงทุนของกองทุนรวมตราสารทุนต่างประเทศ และ/หรือกองทุนรวมอีทีเอฟ (ETF) ที่มีนโยบายการลงทุนในบริษัทที่ดำเนินธุรกิจด้านเฮลท์แคร์ ของประเทศจีน
- กองทุนอาจพิจารณาลงทุนในหรือมีไว้ซึ่งสัญญาซื้อขายล่วงหน้า เพื่อเพิ่มประสิทธิภาพการบริหารการลงทุน
- มุ่งหวังให้ผลประกอบการสูงกว่าดัชนีชี้วัด (active management)

### ผลการดำเนินงานและดัชนีชี้วัดย้อนหลัง 5 ปีปฏิทิน



### ผลการดำเนินงานย้อนหลังแบบปีกumulat (%)

	YTD	3 เดือน	6 เดือน	1 ปี*
กองทุน	-18.02	-18.02	-20.66	-32.63
ดัชนีชี้วัด	-16.01	-16.01	-17.58	-29.01
ค่าเฉลี่ยในกลุ่มเดียวกัน	4.39	4.39	10.33	5.64
ความผันผวนกองทุน	16.32	16.32	20.48	26.92
ความผันผวนดัชนีชี้วัด	14.31	14.31	18.47	24.10
	3 ปี*	5 ปี*	10 ปี*	ตั้งแต่จัดตั้ง*
กองทุน	-29.38	-	-	-29.74
ดัชนีชี้วัด	-23.51	-	-	-24.70
ค่าเฉลี่ยในกลุ่มเดียวกัน	-1.61	-	-	-
ความผันผวนกองทุน	29.03	-	-	28.65
ความผันผวนดัชนีชี้วัด	28.27	-	-	28.03

หมายเหตุ : \* % ต่อปี

### ระดับความเสี่ยง



ลงทุนในตราสารทุน โดยเน้นเพียงบางหมวดอุตสาหกรรม โดยเฉลี่ยในรอบปีไม่น้อยกว่า 80% ของ NAV

### ข้อมูลกองทุนรวม

วันจดทะเบียนกองทุน	25 ก.พ. 2564
วันเริ่มต้น class	ไม่มีการแบ่ง Class
นโยบายการจ่ายเงินปันผล	ไม่จ่าย
อายุกองทุน	ไม่กำหนด

### ผู้จัดการกองทุนรวม

วันเริ่มบริหารกองทุน	วันเริ่มบริหารกองทุน
น.ส. พรศจี วรสุทธิพิศิษฐ์	18 ก.ย. 2566
นาย วรณ ทรัพย์ทวีกุล	18 ก.ย. 2566

### ดัชนีชี้วัด

MSCI China All Shares Health Care 10/40 Net Return USD Index ปรับด้วยต้นทุนการป้องกันความเสี่ยงอัตราแลกเปลี่ยนเพื่อเทียบค่าสกุลเงินบาท ณ วันที่คำนวณผลตอบแทน (100%)

### หมายเหตุ :

- กองทุนใช้ตัวชี้วัดดังกล่าว โดยมีวัตถุประสงค์เพื่อเปรียบเทียบระหว่างดัชนีชี้วัดและผลการดำเนินงานของกองทุนรวม

### คำเตือน

- การลงทุนในกองทุนรวมไม่ใช่การฝากเงิน
- ผลการดำเนินงานในอดีตของกองทุนรวม มิได้เป็นสิ่งยืนยันถึงผลการดำเนินงานในอนาคต

การเข้าร่วมต่อต้านทุจริต: ได้ประกาศเจตนารมณ์เข้าร่วมCAC

หนังสือชี้ชวนฉบับเต็ม



“ผู้ลงทุนสามารถศึกษาเครื่องมือบริหารความเสี่ยงด้านสภาพคล่องได้ในหนังสือชี้ชวนฉบับเต็ม”

www.uobam.co.th

## การซื้อหน่วยลงทุน

วันทำการซื้อ: ทุกวันทำการ

เวลาทำการ: 08:30 - 15:30 น.

การซื้อครั้งแรกขั้นต่ำ: ไม่กำหนด

การซื้อครั้งถัดไปขั้นต่ำ: ไม่กำหนด

หมายเหตุ: ระยะเวลาการรับเงินค่าขายคืน ยังมีได้ับรวมวันหยุดทำการในต่างประเทศ

## การขายคืนหน่วยลงทุน

วันทำการขายคืน: ทุกวันทำการ

เวลาทำการ: 08:30 - 14:00 น.

การขายคืนขั้นต่ำ: ไม่กำหนด

ยอดคงเหลือขั้นต่ำ: ไม่กำหนด

ระยะเวลาการรับเงินค่าขายคืน: T+4 วันทำการ

หลังจากวันทำการขายคืน

## ข้อมูลเชิงสถิติ

Maximum Drawdown	-72.33 %
Recovering Period	-
FX Hedging	96.17 %
Sharpe Ratio	-1.01
Alpha	-5.87
Beta	0.98
อัตราส่วนหมุนเวียนการลงทุน	- เท่า

## ค่าธรรมเนียมที่เรียกเก็บจากกองทุนรวม (% ต่อปีของ NAV รวม VAT)

ค่าธรรมเนียม	สูงสุดไม่เกิน	เก็บจริง
การจัดการ	2.1400	1.6050
รวมค่าใช้จ่าย	5.3500	1.8613

หมายเหตุ: บริษัทจัดการอาจพิจารณาเปลี่ยนแปลงค่าธรรมเนียมที่เรียกเก็บจริง เพื่อให้สอดคล้องกับกลยุทธ์หรือค่าใช้จ่ายในการบริหารจัดการ

## ค่าธรรมเนียมที่เรียกเก็บจากผู้ถือหน่วย (% ของมูลค่าหน่วยลงทุน รวม VAT)

ค่าธรรมเนียม	สูงสุดไม่เกิน	เก็บจริง
การขาย	2.00	1.50
การรับซื้อคืน	2.00	ยกเว้น
การสับเปลี่ยนหน่วยลงทุนเข้า	2.00	1.50
การสับเปลี่ยนหน่วยลงทุนออก	2.00	ยกเว้น
การโอนหน่วย	10 บาท / 500 หน่วย หรือเศษของ 500 หน่วย	ยกเว้น

หมายเหตุ:

- กรณีสับเปลี่ยนเข้า บลจ.จะไม่คิดค่าธรรมเนียมการขาย
- บริษัทจัดการอาจพิจารณาเปลี่ยนแปลงค่าธรรมเนียมที่เรียกเก็บจริงเพื่อให้สอดคล้องกับกลยุทธ์หรือค่าใช้จ่ายในการบริหารจัดการ
- บริษัทจัดการอาจคิดค่าธรรมเนียมที่เรียกเก็บจากผู้ถือหน่วยกับผู้สั่งซื้อหรือผู้ถือหน่วยลงทุน แต่ละกลุ่มหรือแต่ละคนไม่เท่ากันได้

## สัดส่วนประเภททรัพย์สินที่ลงทุน

breakdown	% NAV
1. หน่วยลงทุนของกองทุนระหว่างประเทศ	102.03
2. อื่น ๆ	-2.03

## ทรัพย์สินที่ลงทุน 5 อันดับแรก

holding	% NAV
1. หน่วยลงทุน : Global X China Biotech	51.35
2. หน่วยลงทุน : Kraneshares MSCI All China Health Care Index ETF	50.68
3. อื่นๆ	-2.03

## การลงทุนในกองทุนอื่นเกินกว่า 20% (กองในประเทศและกองต่างประเทศ)

ชื่อย่อ : Global X China Biotech

ISIN code : HK0000516689

Bloomberg code : 9820 US

ชื่อย่อ : Kraneshares MSCI All China Health Care Index ETF

ISIN code : US5007678353

Bloomberg code : KURE US

### คำอธิบาย

**Maximum Drawdown** : เปอร์เซ็นต์ผลขาดทุนสูงสุดของกองทุนรวมในระยะเวลา 5 ปี ย้อนหลัง (หรือตั้งแต่จัดตั้งกองทุนกรณีที่ยังไม่ครบ 5 ปี) โดยวัดจากระดับ NAV ต่อหน่วยที่จุดสูงสุด ไปจนถึงจุดต่ำสุดในช่วงที่ NAV ต่อหน่วยปรับตัวลดลง ค่า Maximum Drawdown เป็นข้อมูลที่ช่วยให้ทราบถึงความเสี่ยงที่อาจจะขาดทุนจากการลงทุนในกองทุนรวม

**Recovering Period** : ระยะเวลาการฟื้นตัว เพื่อเป็นข้อมูลให้ผู้ลงทุนทราบถึงระยะเวลาดังแต่การขาดทุนสูงสุดจนถึงระยะเวลาที่เงินทุนเริ่มต้นใช้ระยะเวลานานเท่าใด

**อัตราส่วนหมุนเวียนการลงทุน** : ความถี่ของการซื้อขายหลักทรัพย์ในพอร์ตกองทุนในช่วงเวลาใดช่วงเวลานึง โดยคำนวณจากมูลค่าที่ต่ำกว่าระหว่างผลรวมของมูลค่าการซื้อขายหลักทรัพย์กับผลรวมของมูลค่าการขายหลักทรัพย์ของกองทุนรวมในรอบระยะเวลา 1 ปีหารด้วยมูลค่า NAV ของกองทุนรวมเฉลี่ยในรอบระยะเวลาเดียวกัน กองทุนรวมที่มีค่า portfolio turnover สูง บ่งชี้ถึงการซื้อขายหลักทรัพย์บ่อยครั้งของผู้จัดการกองทุนและทำให้มีต้นทุนการซื้อขายหลักทรัพย์ที่สูง จึงต้องพิจารณาเปรียบเทียบกับผลการดำเนินงานของกองทุนรวมเพื่อประเมินความคุ้มค่าของการซื้อขายหลักทรัพย์ดังกล่าว

**Sharpe Ratio** : อัตราส่วนระหว่างผลตอบแทนส่วนเพิ่มของกองทุนรวมเปรียบเทียบกับความเสี่ยงจากการลงทุน โดยคำนวณจากผลต่างระหว่างอัตราผลตอบแทนของกองทุนรวมกับอัตราผลตอบแทนที่ปราศจากความเสี่ยง (risk-free rate) เปรียบเทียบกับค่าเบี่ยงเบนมาตรฐาน (standard deviation) ของกองทุนรวม ค่า Sharpe Ratio สะท้อนถึงอัตราผลตอบแทนที่กองทุนรวมควรได้รับเพิ่มขึ้นเพื่อชดเชยกับความเสี่ยงที่กองทุนรวมรับมา โดยกองทุนรวมที่มีค่า Sharpe Ratio สูงกว่าจะเป็นกองทุนที่มีประสิทธิภาพในการบริหารจัดการลงทุนที่ดีกว่า เนื่องจากได้รับผลตอบแทนส่วนเพิ่มที่สูงกว่าภายใต้ระดับความเสี่ยงเดียวกัน

**Alpha** : ผลตอบแทนส่วนเกินของกองทุนรวมเมื่อเปรียบเทียบกับดัชนีชี้วัด (benchmark) โดยค่า Alpha ที่สูง หมายถึง กองทุนสามารถสร้างผลตอบแทนได้สูงกว่าดัชนีชี้วัด ซึ่งเป็นผลจากประสิทธิภาพของผู้จัดการกองทุนในการคัดเลือกหรือจังหวะเข้าลงทุนในหลักทรัพย์ได้อย่างเหมาะสม

**Beta** : ระดับและทิศทางการเปลี่ยนแปลงของอัตราผลตอบแทนของหลักทรัพย์ในพอร์ตการลงทุน โดยเปรียบเทียบกับอัตราการเปลี่ยนแปลงของตลาด Beta น้อยกว่า 1 แสดงว่าหลักทรัพย์ในพอร์ตการลงทุนมีการเปลี่ยนแปลงของอัตราผลตอบแทนน้อยกว่าการเปลี่ยนแปลงของอัตราผลตอบแทนของกลุ่มหลักทรัพย์ของตลาด Beta มากกว่า 1 แสดงว่า หลักทรัพย์ในพอร์ตการลงทุนมีการเปลี่ยนแปลงของอัตราผลตอบแทนมากกว่าการเปลี่ยนแปลงของอัตราผลตอบแทนของกลุ่มหลักทรัพย์ของตลาด

**Tracking Error** : เพื่อให้พิจารณาความผันผวนของส่วนต่างของผลตอบแทนเฉลี่ยของกองทุนรวมและผลตอบแทนของดัชนีชี้วัด ซึ่งสะท้อนให้เห็นถึงประสิทธิภาพในการเลียนแบบดัชนีชี้วัดของกองทุนรวมว่ามีค่าเบี่ยงเบนออกไปจากดัชนีชี้วัด มากน้อยเพียงใด เช่น หากกองทุนรวมมีค่า TE ต่ำ แสดงว่า อัตราผลตอบแทนของกองทุนมีการเบี่ยงเบนออกไปจากดัชนีชี้วัดในอัตราที่ต่ำ ดังนั้น กองทุนรวมนี้จึงมีประสิทธิภาพในการเลียนแบบดัชนีชี้วัด ในขณะที่ยังมีค่า TE สูง แสดงว่าอัตราผลตอบแทนของกองทุนรวมมีการเบี่ยงเบนออกจากดัชนีชี้วัดในอัตราที่สูง ดังนั้น โอกาสที่ผลตอบแทนการลงทุนจะเป็นไปตามผลตอบแทนของ benchmark ก็จะลดน้อยลง เป็นต้น

**Yield to Maturity** : อัตราผลตอบแทนจากการลงทุนในตราสารหนี้โดยถือจนครบกำหนดอายุ ซึ่งคำนวณจากดอกเบี้ยที่จะได้รับในอนาคตลดออกอายุตราสารและเงินต้นที่จะได้รับคืนนำมาคิดลดเป็นมูลค่าปัจจุบัน โดยใช้วัดอัตราผลตอบแทนของกองทุนรวมตราสารหนี้ ค่าคำนวณจากค่าเฉลี่ยถ่วงน้ำหนักของ Yield to Maturity ของตราสารหนี้แต่ละตัวที่กองทุนมีการลงทุน และเนื่องจาก Yield to Maturity มีหน่วยมาตรฐานเป็นเปอร์เซ็นต์ต่อปี จึงสามารถนำไปใช้เปรียบเทียบกับอัตราผลตอบแทนระหว่างกองทุนรวมตราสารหนี้ที่มีนโยบายถือครองตราสารหนี้จนครบกำหนดอายุและมีลักษณะการลงทุนที่ใกล้เคียงกันได้

กองทุนเปิด ยูไนเต็ด ไชน่า เฮลท์แคร์ อินโนเวชั่น ฟันด์

ณ วันที่ 29 มีนาคม 2567

รายละเอียดการลงทุน การกู้ยืมเงินและการก่อภาระผูกพัน

- รายละเอียดการลงทุน

	มูลค่าตามราคาตลาด	%NAV
<b>หลักทรัพย์หรือทรัพย์สินในประเทศ</b>		
เงินฝาก	4,873,209.92	0.84
อื่นๆ	-998,030.69	-0.17
<b>หลักทรัพย์หรือทรัพย์สินประเทศ HONG KONG</b>		
หุ้นสามัญ	299,376,181.99	51.35
ไม่จดทะเบียนในตลาดหลักทรัพย์ฯ	299,376,181.99	51.35
หน่วยลงทุน	299,376,181.99	51.35
<b>หลักทรัพย์หรือทรัพย์สินประเทศ USA</b>		
หุ้นสามัญ	295,485,778.87	50.68
ไม่จดทะเบียนในตลาดหลักทรัพย์ฯ	295,485,778.87	50.68
หน่วยลงทุน	295,485,778.87	50.68
<b>หลักทรัพย์หรือทรัพย์สินสัญญาซื้อขายล่วงหน้า</b>		
สัญญาที่อ้างอิงกับอัตราแลกเปลี่ยน	-15,707,250.67	-2.69
สัญญาฟอเวิร์ด	-15,707,250.67	-2.69
<b>มูลค่าทรัพย์สินสุทธิ</b>	<b>583,029,889.42</b>	<b>100.00</b>

- รายละเอียดการกู้ยืมเงินและการขายโดยมีสัญญาซื้อคืน

- ไม่มี -

## KraneShares MSCI All China Health Care Index ETF

### Investment Strategy:

KURE seeks to measure the performance of MSCI China All Shares Health Care 10/40 Index. The Index is a free float adjusted market capitalization weighted index designed to track the equity market performance of Chinese companies engaged in the health care sector. The securities in the Index include all types of publicly issued shares of Chinese issuers, which are listed in Mainland China, Hong Kong and United States. Issuers eligible for inclusion must be classified under the Global Industry Classification Standard (GICS) as engaged in the health care sector. The issuers included in the Underlying Index may include small-cap, mid-cap and large-cap companies.

### China Health Care Sector Highlights:

- China is the second largest health care market globally with total healthcare expenditures reaching \$1.1 trillion in 2021, increasing at an average annual growth rate of 12.78% over the last 5 years.<sup>1</sup>
- There is still opportunity for considerable growth in China's health care market with per capita health spending at just over \$800, compared to an average of over \$7,400 for the world's top eight health care markets.<sup>2</sup>
- China's aging population, rising incomes and increasing urbanization may provide a sustained catalyst for growth in China's health care sector.

### KURE features:

- Exposure to Chinese companies listed in Mainland China, Hong Kong and United States that are involved in the health care industry.
- Exposure to key health care themes including both patent and generic pharmaceuticals, hospital administration, biotechnology, medical equipment production, healthcare IT, and traditional Chinese medicine.
- Exposure to companies that may benefit from China's growing middle class and aging population.
- Access to leading Chinese pharmaceutical companies which have been recipients of favorable policy and market conditions for research and development and the invention of new medicines and devices.

1. Data from Statista as of 6/30/2023.

2. China Briefing, "Understanding China's Rapidly Growing Healthcare Market." June 12, 2023. Retrieved 6/30/2023.

### KURE Performance History:

	Cumulative % Data as of month end: 03/31/2024				Average Annualized % Data as of month end: 03/31/2024			
	1 Mo	3 Mo	YTD	Since Inception	1 Yr	3 Yr	5 Yr	Since Inception
Fund NAV	-7.46%	-16.53%	-16.53%	-32.01%	-29.05%	-23.90%	-5.36%	-6.06%
Closing Price	-6.74%	-16.92%	-16.92%	-32.48%	-28.72%	-24.48%	-5.37%	-6.17%
Index	-7.30%	-16.40%	-16.40%	-28.84%	-28.43%	-23.31%	-4.48%	-5.37%

**The performance data quoted represents past performance. Past performance does not guarantee future results. The investment return and principal value of an investment will fluctuate so that an investors shares, when sold or redeemed, may be worth more or less than their original cost and current performance may be lower or higher than the performance quoted. For performance data current to the most recent quarter end, please visit [kraneshares.com/kure](https://kraneshares.com/kure).**

Index returns are for illustrative purposes only. Index performance returns do not reflect any management fees, transaction costs or expenses. Indexes are unmanaged and one cannot invest directly in an index.

\*Fee waivers are contractual and in effect until August 1, 2024

Fund Details	Data as of 03/28/2024
Primary Exchange	NYSE
CUSIP	500767835
ISIN	US5007678353
Total Annual Fund Operating Expense (Gross)	0.79%
Total Annual Fund Operating Expense (Net)*	0.65%
Inception Date	01/31/2018
Distribution Frequency	Annual
Index Name	MSCI China All Shares Health Care 10/40 Index (USD)
Net Assets	\$47,286,621
Number of Holdings	81

Top 10 Holdings as of 03/28/2024 Excluding cash. Holdings are subject to change.	Ticker	%
SHENZHEN MINDR-A	300760	7.96
JIANGSU HENGRU-A	600276	6.92
BEIGENE LTD	6160	4.70
CSPC PHARMACEUTI	1093	3.98
WUXI BIOLOGICS CAYMAN INC	2269	3.97
INNOVENT BIOLOGICS INC	1801	3.32
ZHANGZHOU PIEN-A	600436	3.03
WUXI APPTEC CO LTD-A	603259	2.83
AIER EYE HSPTL-A	300015	2.81
CHONGQING ZHIF-A	300122	2.55

Sector Breakdown	%
Data from Bloomberg as of 03/31/2024	
Health Care	100.00

**Carefully consider the Funds' investment objectives, risk factors, charges and expenses before investing. This and additional information can be found in the Funds' full and summary prospectus, which may be obtained by visiting [kraneshares.com/kure](https://kraneshares.com/kure). Read the prospectus carefully before investing.**

**Risk Disclosures:**

Investing involves risk, including possible loss of principal. There can be no assurance that a Fund will achieve its stated objectives.

The Fund may invest in derivatives, which are often more volatile than other investments and may magnify the Fund's gains or losses. A derivative (i.e., futures/forward contracts, swaps, and options) is a contract that derives its value from the performance of an underlying asset. The primary risk of derivatives is that changes in the asset's market value and the derivative may not be proportionate, and some derivatives can have the potential for unlimited losses. Derivatives are also subject to liquidity and counterparty risk. The Fund is subject to liquidity risk, meaning that certain investments may become difficult to purchase or sell at a reasonable time and price. If a transaction for these securities is large, it may not be possible to initiate, which may cause the Fund to suffer losses. Counterparty risk is the risk of loss in the event that the counterparty to an agreement fails to make required payments or otherwise comply with the terms of the derivative.

The ability of the Fund to achieve its respective investment objectives is dependent, in part, on the continuous availability of A Shares and the ability to obtain, if necessary, additional A Shares quota. If the Fund is unable to obtain sufficient exposure to limited availability of A Share quota, the Fund could seek exposure to the component securities of the Underlying Index by investment in other types of securities. The Fund is subject to political, social or economic instability within China which may cause decline in value. Emerging markets involve heightened risk related to the same factors as well as increase volatility and lower trading volume. Fluctuations in currency of foreign countries may have an adverse effect to domestic currency values. The Fund may invest in Initial Public Offerings (IPOs). Securities issued in IPOs have no trading history, and information about the companies may be available for very limited periods. In addition, the prices of securities sold in IPOs may be highly volatile. In addition, as the Fund increases in size, the impact of IPOs on the Fund's performance will generally decrease.

Narrowly focused investments typically exhibit higher volatility. The Fund's assets are expected to be concentrated in a sector, industry, market, or group of concentrations to the extent that the Underlying Index has such concentrations. The securities or futures in that concentration could react similarly to market developments. Thus, the Fund is subject to loss due to adverse occurrences that affect that concentration. In addition to the normal risks associated with investing, investments in smaller companies typically exhibit higher volatility. KURE is non-diversified.

ETF shares are bought and sold on an exchange at market price (not NAV) and are not individually redeemed from the Fund. However, shares may be redeemed at NAV directly by certain authorized broker-dealers (Authorized Participants) in very large creation/redemption units. The returns shown do not represent the returns you would receive if you traded shares at other times. Shares may trade at a premium or discount to their NAV in the secondary market. Brokerage commissions will reduce returns. Beginning 12/23/2020, market price returns are based on the official closing price of an ETF share or, if the official closing price isn't available, the midpoint between the national best bid and national best offer ("NBBO") as of the time the ETF calculates the current NAV per share. Prior to that date, market price returns were based on the midpoint between the Bid and Ask price. NAVs are calculated using prices as of 4:00 PM Eastern Time.

The KraneShares ETFs and KFA Funds ETFs are distributed by SEI Investments Distribution Company (SIDCO), 1 Freedom Valley Drive, Oaks, PA 19456, which is not affiliated with Krane Funds Advisors, LLC, the Investment Adviser for the Funds, or any sub-advisers for the Funds.

[R-SEI-KS]

2820/9820

Global X China Biotech ETF

Category: Thematic Growth  
As of 29/03/2024

## IMPORTANT INFORMATION

Investors should not base investment decisions on this document alone. Please refer to the Prospectus for details including the product features and the risk factors. Investment involves risks. There is no guarantee of the repayment of the principal. Investors should note:

- Global X China Biotech ETF's (the "Fund's") investment in equity securities is subject to general market risks, whose value may fluctuate due to various factors, such as changes in investment sentiment, political and economic conditions and issuer-specific factors.
- Biotech companies invest heavily in research and development which may not necessarily lead to commercially successful products, and the ability for biotech companies to obtain regulatory approval (for example, product approval) may be long and costly.
- China is an emerging market. The Fund invests in Chinese companies which may involve increased risks and special considerations not typically associated with investments in more developed markets, such as liquidity risk, currency risks, political risk, legal and taxation risks, and the likelihood of a high degree of volatility.
- The trading price of the Fund's unit (the "Unit") on the Stock Exchange of Hong Kong is driven by market factors such as demand and supply of the Unit. Therefore, the Units may trade at a substantial premium or discount to the Fund's net asset value.
- The Fund's synthetic replication strategy will involve investing up to 50% of its net asset value in financial derivative instruments ("FDIs"), mainly funded total return swap transaction(s) through one or more counterparty(ies). Risks associated with FDIs include counterparty/credit risk, liquidity risk, valuation risk, volatility risk and over-the-counter transaction risk. FDIs are susceptible to price fluctuations and higher volatility, and may have large bid and offer spreads and no active secondary markets. The leverage element/component of an FDI can result in a loss significantly greater than the amount invested in the FDI by the Sub-Fund.
- As part of the securities lending transactions, there is a risk of shortfall of collateral value due to inaccurate pricing of the securities lent or change of value of securities lent. This may cause significant losses to the Fund. The borrower may fail to return the securities in a timely manner or at all. The Fund may suffer from a loss or delay when recovering the securities lent out. This may restrict the Fund's ability in meeting delivery or payment obligations from realisation requests.

## INVESTMENT OBJECTIVES

The Fund is a passive ETF and seeks to provide investment results that, before deduction of fees and expenses, closely correspond to the performance of the Solactive China Biotech Index NTR (the "Index").

## FUND DETAILS

Listing Date	25/07/19
Index	Solactive China Biotech Index NTR
Stock Code (HKD/USD)	2820/9820
Number of Holdings	30
NAV per Unit	RMB42.38
Assets Under Management	USD 50.53 million
TD Rolling 1 Yr	-0.48%
TE Rolling 1 Yr	0.19%
Ongoing Charges Over a Year*	0.68%
Board Lot Size	50 Units
Dividend Policy	Annually (if any)
Exchange	SEHK
ISIN	HK0000516697 (HKD)/ HK0000516689 (USD)

## PERFORMANCE (%)

CUMULATIVE RETURN	NAV (%)	INDEX (%)
1 Mth	-5.70	-5.66
3 Mths	-18.19	-18.06
6 Mths	-19.18	-18.95
YTD	-18.19	-18.06
Since Listing	-15.94	-12.64

## ANNUALISED RETURN

1 Yr	-25.41	-24.93
3 Yrs	-24.74	-24.21
5 Yrs	-	-
Since Listing	-	-

## CALENDAR YEAR RETURN

2023	-12.92	-12.32
2022	-26.09	-25.52
2021	-19.65	-19.17
2020	69.70	71.88
2019 <sup>^</sup>	17.09	17.50

<sup>^</sup>Since the listing date of the Fund to the end of the calendar year.

Source: Mirae Asset Global Investments (Hong Kong) Limited, data as of 29 March 2024. All performance figures of the Fund are net of fees, NAV to NAV, in RMB. Where no past performance figures are shown there was insufficient data available in that year to provide performance figures.

## TOP 10 HOLDINGS (%)

Jiangsu Hengrui Pharmaceuticals Co., Ltd. Class A	11.58
Innovent Biologics, Inc.	8.63
WuXi AppTec Co., Ltd. Class A	6.76
Shanghai RAAS Blood Products Co., Ltd. Class A	5.27
Wuxi Biologics (Cayman) Inc.	5.05
Sino Biopharmaceutical Limited	4.85
Shenyang Xingqi Pharmaceutical Co., Ltd. Class A	4.10
Akeso, Inc.	3.92
Beijing Tiantan Biological Products Corporation Limited Class A	3.84
Walvax Biotechnology Co., Ltd. Class A	3.67

## INDUSTRY BREAKDOWN (%)

Biotechnology	43.61	Health Care Providers & Services	4.17
Pharmaceuticals	35.29	Cash	0.03
Life Sciences Tools & Services	16.90		

\* Please refer to the Fund's offering document for further details (including fees).

Certain information contained in this document is compiled from third party sources. Whilst Mirae Asset Global Investments (Hong Kong) Limited ("Mirae Asset HK"), the Manager of the Fund, has, to the best of its endeavor, ensured that such information is accurate, complete and up-to-date, and has taken care in accurately reproducing the information, Mirae Asset HK accepts no liability for any loss or damage of any kind resulting out of the unauthorized use of this document. The information contained in this document is for information purposes only and does not constitute any recommendation, offer or solicitation to buy, sell or subscribe to any securities or financial instruments in any jurisdiction. Investment involves risk. It cannot be guaranteed that the performance of the Fund will generate a return and there may be circumstances where no return is generated or the amount invested is lost. Past performance is not indicative of future performance. Before making any investment decision to invest in the Fund, investors should read the Fund's Prospectus for details and the risk factors. Investors should ensure they fully understand the risks associated with the Fund and should also consider their own investment objective and risk tolerance level. Investors are advised to seek independent professional advice before making any investments. The Fund's Prospectus is available on the website [www.globalxetfs.com.hk](http://www.globalxetfs.com.hk)

References to particular sectors, securities or companies are for general information and illustrative purposes only and are not recommendations to buy or sell a security, or an indication of the issuer's holdings at any one time. Investors should note that the Fund differs from a typical retail fund as Units may only be created and realized by participating dealers in large unit sizes. This document is issued by Mirae Asset HK and has not been reviewed by the Securities and Futures Commission of Hong Kong. Please read the disclaimer in relation to the Index in the Fund's Prospectus.

## ปัจจัยความเสี่ยงของกองทุนรวม

### 1. ความเสี่ยงทางการตลาด (Market Risk)

คือความเสี่ยงจากความผันผวนของราคาหลักทรัพย์ที่กองทุนเข้าไปลงทุน ที่เกิดจากการเปลี่ยนแปลงในสถานะการณ์ทางเศรษฐกิจ สังคม และการเมือง ซึ่งเป็นความเสี่ยงที่ไม่สามารถควบคุมได้

#### แนวทางการบริหารเพื่อลดความเสี่ยง :

บริษัทจัดการจะวิเคราะห์ปัจจัยต่างๆรวมทั้งติดตามสถานการณ์การเปลี่ยนแปลงที่อาจมีผลกระทบต่อราคาและยังสามารถปรับสัดส่วนการลงทุนในกองทุนหลักได้ตามความเหมาะสม ซึ่งจะเป็นการช่วยลดผลกระทบต่อราคามูลค่าทรัพย์สินสุทธิของกองทุน

### 2. ความเสี่ยงจากการดำเนินธุรกิจของผู้ออกตราสาร (Business Risk)

ความสามารถในการดำเนินธุรกิจของผู้ออกตราสารดังกล่าว จะบ่งบอกถึงถึงศักยภาพ ความสามารถในการทำกำไร สถานะการเงิน และความเข้มแข็งขององค์กรธุรกิจ ซึ่งจะถูกสะท้อนออกมาในราคาของหุ้นที่มีการขึ้นหรือลงในขณะนั้นๆ

#### แนวทางการบริหารความเสี่ยง :

กองทุนจะกระจายการลงทุนไปในบริษัทต่างๆ ทั้งที่อยู่ในกลุ่มธุรกิจเดียวกัน และกลุ่มธุรกิจอื่นๆ และผู้จัดการกองทุนจะทำการติดตามและศึกษาความเป็นไปของธุรกิจและอุตสาหกรรมต่างๆ อย่างใกล้ชิด ซึ่งจะช่วยให้ออกกองทุนสามารถบริหารความเสี่ยงได้ดียิ่งขึ้น โดยหากมีการเปลี่ยนแปลงผลการดำเนินงานหรือฐานะทางการเงินของบริษัทผู้ออกตราสารอย่างมีนัยสำคัญจะได้ พิจารณาปรับเปลี่ยนแผนการลงทุนในหลักทรัพย์อย่างเหมาะสม

### 3. ความเสี่ยงจากอัตราแลกเปลี่ยน (Foreign Exchange Risk)

ความเสี่ยงที่การลงทุนอาจประสบกับความผันผวนของอัตราแลกเปลี่ยน ทำให้อัตราผลตอบแทนในรูปเงินบาทผันผวน หากค่าเงินตราสกุลต่างประเทศมีการเปลี่ยนแปลง

#### แนวทางการบริหารเพื่อลดความเสี่ยง :

กองทุนอาจใช้เครื่องมือป้องกันความเสี่ยงดังกล่าวโดยขึ้นอยู่กับดุลยพินิจของบริษัทจัดการ ซึ่งอาจมีต้นทุนสำหรับการทำธุรกรรมป้องกันความเสี่ยง โดยอาจทำให้ผลตอบแทนของกองทุนโดยรวมลดลงจากต้นทุนที่เพิ่มขึ้น

### 4. ความเสี่ยงของประเทศที่ลงทุน (Country Risk)

คือ ความเสี่ยงที่เกิดจากการเปลี่ยนแปลงภายในประเทศที่กองทุนเข้าไปลงทุน เช่น การเปลี่ยนแปลงผู้บริหาร, การเปลี่ยนแปลงนโยบายทางด้านเศรษฐกิจ หรือสาเหตุอื่นๆ จนทำให้ไม่สามารถชำระค่าขายคืนหน่วยลงทุนได้ตรงตามระยะเวลาที่กำหนด

#### แนวทางการบริหารเพื่อลดความเสี่ยง:

บริษัทจัดการจะวิเคราะห์ปัจจัยต่างๆรวมทั้งติดตามสถานการณ์การเปลี่ยนแปลงที่อาจมีผลกระทบต่อราคาและยังสามารถปรับสัดส่วนการลงทุนในกองทุนหลักได้ตามความเหมาะสม ซึ่งจะเป็นการช่วยลดผลกระทบต่อราคามูลค่าทรัพย์สินสุทธิของกองทุน



## 5. ความเสี่ยงจากการลงทุนในสัญญาซื้อขายล่วงหน้า (Derivatives Risk)

สัญญาซื้อขายล่วงหน้าบางประเภทอาจมีการขึ้นลงผันผวน (Volatile) มากกว่าหลักทรัพย์พื้นฐาน ดังนั้นหากกองทุนมีการลงทุนในหลักทรัพย์ดังกล่าวย่อมทำให้สินทรัพย์มีความผันผวนมากกว่าการลงทุนในหลักทรัพย์พื้นฐาน (Underlying Security)

### **แนวทางการบริหารเพื่อลดความเสี่ยง :**

กองทุนอาจจะลงทุนในสัญญาซื้อขายล่วงหน้าที่มีตัวแปรเป็นอัตราแลกเปลี่ยน โดยมีวัตถุประสงค์เพื่อลดความเสี่ยงเท่านั้น ทั้งนี้การป้องกันความเสี่ยงดังกล่าวอาจทำให้กองทุนเสียโอกาสที่จะได้รับผลตอบแทนที่เพิ่มขึ้น หากอัตราแลกเปลี่ยนมีการเปลี่ยนแปลงไปในทางตรงข้ามกับที่กองทุนคาดการณ์ไว้ อย่างไรก็ตาม วัตถุประสงค์ของกองทุนยังคงมีความเสี่ยงจากการที่คู่สัญญาไม่ปฏิบัติตาม ดังนั้น เพื่อลดความเสี่ยงดังกล่าวกองทุนจะทำธุรกรรมกับธนาคารที่มีกฎหมายเฉพาะจัดตั้งขึ้นหรือธนาคารพาณิชย์

## 6. ความเสี่ยงจากข้อจำกัดการนำเงินลงทุนกลับประเทศ (Repatriation Risk) เป็นความเสี่ยงที่เกิดจากการเปลี่ยนแปลงภายในประเทศที่กองทุนลงทุน เช่น การเปลี่ยนแปลงทางการเมือง ข้อกำหนด กฎเกณฑ์ หรือนโยบายต่างๆ ของรัฐบาลในการบริหารประเทศ ซึ่งรวมถึงสาเหตุอื่นๆ ที่อาจทำให้ไม่สามารถชำระหนี้ได้ตรงตามระยะเวลาที่กำหนด รวมถึงอาจทำให้กองทุนเกิดความเสียหายจากสัญญา Swap และ/หรือสัญญาฟิวเจอร์ที่ได้ ซึ่งมีผลกระทบต่อผลตอบแทนที่กองทุนจะได้รับจากการลงทุน

### **แนวทางการบริหารเพื่อลดความเสี่ยง :**

บริษัทจัดการจะติดตามสถานการณ์การเปลี่ยนแปลงการเมือง ภาวะเศรษฐกิจ ภาวะตลาดเงิน ตลาดทุน ตลอดจนปัจจัยพื้นฐานต่างๆ ของประเทศที่กองทุนลงทุนอย่างใกล้ชิด เพื่อประเมินความเสี่ยงจากการลงทุนในประเทศนั้นๆ เพื่อลดความเสี่ยงในส่วนนี้

## 7. ความเสี่ยงจากการขาดสภาพคล่องของตราสาร (Liquidity Risk)

ซึ่งเกิดขึ้นจากการที่กองทุนไม่สามารถจำหน่ายหลักทรัพย์ที่ลงทุนได้ในราคาที่เหมาะสมและภายในระยะเวลาอันสมควร หรือตลาดหลักทรัพย์ที่กองทุนทำการซื้อขายหลักทรัพย์อาจจะหยุดรับคำสั่งซื้อขายเนื่องจากสภาวะตลาดในขณะนั้น ความเสี่ยงข้างต้นอาจส่งผลกระทบต่อมูลค่าหน่วยลงทุน

### **แนวทางการบริหารเพื่อลดความเสี่ยง :**

กองทุนสามารถลดความเสี่ยงด้านสภาพคล่องได้โดยพิจารณาเลือกลงทุนในกองทุนหรือตลาดหลักทรัพย์ที่มีสภาพคล่อง และมีเงื่อนไขการซื้อขายหน่วยลงทุนที่สอดคล้องหรือเอื้อกับการซื้อขายหน่วยลงทุนของกองทุนแนวทางการบริหารความเสี่ยงการที่กองทุนอาจพิจารณาลงทุนในเงินฝากหรือตราสารแห่งหนึ่งที่มีลักษณะคล้ายเงินฝากหรือตราสารหนี้ระยะสั้น เพื่อรักษาสภาพคล่องของกองทุนและลดความเสี่ยงจากการรับชำระคืน จึงทำให้ช่วยลดความเสี่ยงด้านสภาพคล่องของหลักทรัพย์ที่กองทุนลงทุนได้

# AIMC Category Performance Report

Report as of 31/03/2024



## Return statistics for Thailand Mutual Funds

AIMC Category	Average Trailing Return (%)							Average Calendar Year Return (%)				
	YTD	3M	6M	1Y	3Y	5Y	10Y	2019	2020	2021	2022	2023
<b>Aggressive Allocation</b>	0.84	0.84	-1.24	-4.71	-2.27	-0.58	1.55	2.94	-3.71	17.78	-4.53	-7.42
<b>ASEAN Equity</b>	10.93	10.93	5.69	10.74	2.79	2.14	-5.26	-1.88	-0.64	24.80	-13.86	1.56
<b>Asia Pacific Ex Japan</b>	3.92	3.92	6.53	1.31	-7.99	0.92	2.49	9.46	22.91	1.18	-22.07	-0.41
<b>Commodities Energy</b>	12.80	12.80	-8.73	10.93	16.03	6.91	-7.00	23.72	-31.41	65.84	13.47	-6.87
<b>Commodities Precious Metals</b>	7.26	7.26	15.31	9.43	7.72	9.46	3.77	11.37	22.38	-1.94	-0.75	9.13
<b>Conservative Allocation</b>	0.86	0.86	2.00	0.21	-0.76	0.15	1.28	3.47	-1.01	3.30	-3.64	-0.77
<b>Emerging Market</b>	2.93	2.93	7.10	4.62	-8.70	-1.74	-0.15	14.48	9.34	-3.39	-24.38	4.34
<b>Emerging Market Bond Discretionary F/X Hedge or Unhedge</b>	3.54	3.54	7.45	4.31	-5.52	-1.93	-0.45	10.47	3.86	-4.60	-16.35	0.95
<b>Energy</b>	-0.32	-0.32	-1.34	-7.78	-3.96	-2.51	2.72	9.71	-6.55	10.38	4.80	-17.51
<b>Equity General</b>	-1.80	-1.80	-5.68	-10.01	-2.88	-1.49	1.62	2.69	-9.61	19.03	1.13	-11.89
<b>Equity Large Cap</b>	-2.36	-2.36	-5.22	-8.63	-2.16	-2.71	1.25	1.31	-11.22	16.03	1.98	-9.68
<b>Equity Small - Mid Cap</b>	-0.20	-0.20	-5.14	-10.13	-1.98	4.01	2.60	3.76	8.03	41.13	-4.54	-13.32
<b>European Equity</b>	9.38	9.38	17.22	12.50	4.86	7.94	6.08	26.03	4.62	24.32	-19.18	12.78
<b>Foreign Investment Allocation</b>	3.69	3.69	9.37	7.07	-1.76	1.54	2.53	12.83	6.41	6.90	-17.03	5.10
<b>Fund of Property Fund - Foreign</b>	-1.92	-1.92	6.37	0.05	-5.54	-2.89	1.72	18.33	-6.59	19.71	-25.78	0.76
<b>Fund of Property Fund - Thai</b>	-1.82	-1.82	1.27	-9.64	-5.64	-6.76	1.70	19.91	-22.42	-0.22	-6.52	-8.90
<b>Fund of Property fund -Thai and Foreign</b>	-2.50	-2.50	2.46	-5.14	-4.62	-3.56	3.47	21.25	-10.25	2.89	-11.27	-1.75
<b>Global Bond Discretionary F/X Hedge or Unhedge</b>	1.43	1.43	4.55	2.81	-2.03	0.03	-1.02	5.14	3.62	1.13	-10.76	2.91
<b>Global Bond Fully F/X Hedge</b>	-0.30	-0.30	4.41	1.37	-2.57	-0.28	0.61	7.70	4.32	0.11	-11.41	2.96
<b>Global Equity</b>	5.07	5.07	13.64	10.89	-1.71	6.58	3.36	20.02	19.50	12.50	-26.93	12.61
<b>Greater China Equity</b>	-1.41	-1.41	-9.04	-22.41	-20.07	-7.41	-0.93	21.91	19.36	-12.55	-27.20	-20.20
<b>Health Care</b>	4.39	4.39	10.33	5.64	-1.61	6.74	6.80	19.80	22.59	7.71	-19.54	-0.96
<b>High Yield Bond</b>	2.22	2.22	6.21	6.01	0.41	1.64	-	7.37	3.44	4.76	-11.58	5.39
<b>India Equity</b>	3.91	3.91	11.42	26.76	8.19	8.27	8.14	1.06	12.07	26.23	-12.85	16.93
<b>Japan Equity</b>	14.47	14.47	18.10	30.40	7.10	10.05	9.05	18.20	10.09	6.73	-10.31	20.35
<b>Long Term General Bond</b>	1.33	1.33	3.21	1.02	1.26	1.81	2.32	6.88	2.26	-0.26	-1.11	1.01
<b>Mid Term General Bond</b>	0.83	0.83	2.12	2.02	1.14	1.39	1.72	3.06	1.03	0.67	0.14	1.61
<b>Mid Term Government Bond</b>	0.75	0.75	1.86	1.37	0.57	0.85	1.23	2.52	1.40	-0.18	-0.06	0.81
<b>Moderate Allocation</b>	1.47	1.47	2.70	0.14	-1.05	-0.38	1.52	4.65	-3.46	7.56	-5.37	-1.48
<b>Money Market General</b>	0.50	0.50	0.99	1.72	0.82	0.80	1.02	1.27	0.55	0.20	0.38	1.43
<b>Money Market Government</b>	0.48	0.48	0.94	1.65	0.78	0.73	0.96	1.24	0.42	0.18	0.35	1.38
<b>SET 50 Index Fund</b>	-2.55	-2.55	-5.00	-11.27	-2.16	-2.89	1.34	4.22	-13.21	10.81	4.94	-11.29
<b>Short Term General Bond</b>	0.62	0.62	1.27	1.87	1.02	0.99	1.21	1.81	0.49	0.42	0.55	1.53
<b>Short Term Government Bond</b>	0.48	0.48	0.95	1.49	0.72	0.69	0.92	1.12	0.50	-0.05	0.39	1.18
<b>Technology Equity</b>	9.10	9.10	31.87	35.15	-4.27	8.18	-	27.12	50.15	8.42	-43.73	47.90
<b>Thai Free Hold</b>	0.07	0.07	0.71	3.18	2.04	1.17	3.79	0.99	-2.43	-0.63	3.30	2.56
<b>Thai Mixed (between free and lease hold)</b>	-0.34	-0.34	-0.66	-0.73	-0.79	0.87	3.14	5.03	3.19	-1.48	-4.43	-1.13
<b>US Equity</b>	8.66	8.66	20.91	26.41	1.55	8.81	9.10	23.64	20.70	22.20	-30.01	25.04
<b>Vietnam Equity</b>	15.67	15.67	9.55	21.86	1.84	4.68	-	-3.62	15.86	45.20	-32.85	7.81