

## กองทุนเปิด ยูไนเต็ด โกลบอล อินคัม สตราทีจิค บอนด์ ฟันด์ (UGIS)

หน่วยลงทุนชนิดรับซื้อคืนหน่วยลงทุนแบบปกติ

UGIS-N

### ประเภทกองทุนรวม / กลุ่มกองทุนรวม

- กองทุนรวมตราสารหนี้
- Feeder Fund / กองทุนที่เน้นลงทุนแบบมีความเสี่ยงต่างประเทศ
- กลุ่ม Global Bond Discretionary F/X Hedge or Unhedge

### นโยบายและกลยุทธ์การลงทุน

- ลงทุนในกองทุน PIMCO GIS Income Fund (Class I)
- กองทุนหลักจัดตั้งและบริหารจัดการโดย PIMCO Global Advisors (Ireland) Limited
- กองทุนอาจพิจารณาลงทุนใน Derivatives เพื่อเพิ่มประสิทธิภาพการบริหารการลงทุน
- มุ่งหวังให้ผลประโยชน์การเคลื่อนไหวตามกองทุนหลัก โดยกองทุนหลักใช้กลยุทธ์การบริหารกองทุนเชิงรุก (active management)

### ระดับความเสี่ยง

ต่ำ 

1	2	3	4	5	6	7	8
---	---	---	---	---	---	---	---

 สูง

เสี่ยงปานกลางค่อนข้างสูง

กองทุนรวมตราสารหนี้ ที่มีนโยบายการลงทุนในตราสาร non-investment grade / unrate เกินกว่าร้อยละ 20 ของ NAV แต่ไม่น้อยกว่าร้อยละ 60 ของ NAV

### ข้อมูลกองทุนรวม

วันจดทะเบียนกองทุน 09 ก.พ. 2560  
 วันเริ่มต้น class 09 ก.พ. 2560  
 นโยบายการจ่ายเงินปันผล ไม่จ่าย  
 อายุกองทุน ไม่กำหนด

### ผู้จัดการกองทุนรวม

วันเริ่มบริหารกองทุน  
 นาย ธนพัฒน์ สุริโยตร 15 มิ.ย. 2565  
 นาย กาย ศิริพรรณพร 15 พ.ค. 2565

### ดัชนีชี้วัด

1. ผลการดำเนินงานของกองทุนหลัก ปรับด้วยต้นทุนการป้องกันความเสี่ยงอัตราแลกเปลี่ยนเพื่อเทียบค่าสกุลเงินบาท ณ วันที่คำนวณผลตอบแทน (90%)
2. ผลการดำเนินงานของกองทุนหลัก ปรับด้วยอัตราแลกเปลี่ยนเพื่อเทียบค่าสกุลเงินบาท ณ วันที่คำนวณผลตอบแทน (10%)

### หมายเหตุ :

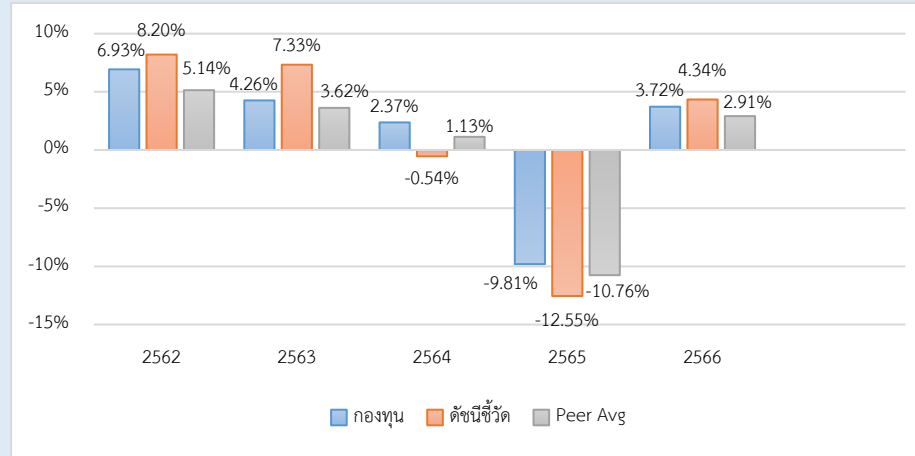
- กองทุนใช้ตัวชี้วัดดังกล่าว โดยมีวัตถุประสงค์เพื่อเปรียบเทียบระหว่างดัชนีชี้วัดและผลการดำเนินงานของกองทุนรวม

### คำเตือน

- การลงทุนในกองทุนรวมไม่ใช่การฝากเงิน
- ผลการดำเนินงานในอดีตของกองทุนรวม มิได้เป็นสิ่งยืนยันถึงผลการดำเนินงานในอนาคต

จัดอันดับกองทุน Morningstar **★★★★**

### ผลการดำเนินงานและดัชนีชี้วัดย้อนหลัง 5 ปีปฏิทิน



### ผลการดำเนินงานย้อนหลังแบบปีกลุ่ม (%)

	YTD	3 เดือน	6 เดือน	1 ปี*
กองทุน	-0.21	2.15	2.39	3.33
ดัชนีชี้วัด	0.16	2.58	2.94	3.81
ค่าเฉลี่ยในกลุ่มเดียวกัน	0.15	2.11	2.25	1.72
ความผันผวนกองทุน	1.58	2.14	3.73	5.05
ความผันผวนดัชนีชี้วัด	1.65	2.23	4.36	6.77
	3 ปี*	5 ปี*	10 ปี*	ตั้งแต่จัดตั้ง*
กองทุน	-1.46	0.77	-	1.27
ดัชนีชี้วัด	-2.19	0.90	-	1.06
ค่าเฉลี่ยในกลุ่มเดียวกัน	-2.39	-0.06	-	-
ความผันผวนกองทุน	5.85	6.48	-	5.54
ความผันผวนดัชนีชี้วัด	6.29	5.55	-	4.82

หมายเหตุ : \* % ต่อปี

หนังสือชี้ชวนฉบับเต็ม



“ผู้ลงทุนสามารถศึกษาเครื่องมือบริหารความเสี่ยงด้านสภาพคล่องได้ในหนังสือชี้ชวนฉบับเต็ม”

www.uobam.co.th

## การซื้อหน่วยลงทุน

วันทำการซื้อ: ทุกวันทำการ

เวลาทำการ: 08:30 - 15:30 น.

การซื้อครั้งแรกขั้นต่ำ: ไม่กำหนด

การซื้อครั้งถัดไปขั้นต่ำ: ไม่กำหนด

## การขายคืนหน่วยลงทุน

วันทำการขายคืน: ทุกวันทำการ

เวลาทำการ: 08:30 - 14:00 น.

การขายคืนขั้นต่ำ: ไม่กำหนด

ยอดคงเหลือขั้นต่ำ: ไม่กำหนด

ระยะเวลาการรับเงินค่าขายคืน: T+3 วันทำการ

หลังจากวันทำการขายคืน

หมายเหตุ : ระยะเวลาการรับเงินค่าขายคืน ยังมิได้นับรวมวันหยุดทำการในต่างประเทศ

## ข้อมูลเชิงสถิติ

Maximum Drawdown	-15.47 %
Recovering Period	7 เดือน
FX Hedging	94.83 %
อัตราส่วนหมุนเวียนการลงทุน	0.11 เท่า
อายุเฉลี่ยของตราสารหนี้	-
Yield to Maturity	-

## ค่าธรรมเนียมที่เรียกเก็บจากกองทุนรวม (% ต่อปีของ NAV)

ค่าธรรมเนียม	สูงสุดไม่เกิน	เก็บจริง
การจัดการ	2.1400	0.8025
รวมค่าใช้จ่าย	5.3500	0.9970

หมายเหตุ : บริษัทจัดการอาจพิจารณาเปลี่ยนแปลงค่าธรรมเนียมที่เรียกเก็บจริง เพื่อให้สอดคล้องกับกลยุทธ์หรือค่าใช้จ่ายในการบริหารจัดการ

## ค่าธรรมเนียมที่เรียกเก็บจากผู้ถือหน่วย (% ของมูลค่าซื้อขาย)

ค่าธรรมเนียม	สูงสุดไม่เกิน	เก็บจริง
การขาย	2.00	1.00
การรับซื้อคืน	1.00	ยกเว้น
การสับเปลี่ยนหน่วยลงทุนเข้า	2.00	1.00
การสับเปลี่ยนหน่วยลงทุนออก	1.00	ยกเว้น
การโอนหน่วย	ไม่มี	ไม่มี

หมายเหตุ :

- กรณีสับเปลี่ยนเข้า บลจ.จะไม่คิดค่าธรรมเนียมการขาย
- บริษัทจัดการอาจพิจารณาเปลี่ยนแปลงค่าธรรมเนียมที่เรียกเก็บจริงเพื่อให้สอดคล้องกับกลยุทธ์หรือค่าใช้จ่ายในการบริหารจัดการ
- บริษัทจัดการอาจคิดค่าธรรมเนียมที่เรียกเก็บจากผู้ถือหน่วยกับผู้สั่งซื้อหรือผู้ถือหน่วยลงทุน แต่ละกลุ่มหรือแต่ละคนไม่เท่ากันได้

## สัดส่วนประเภททรัพย์สินที่ลงทุน

breakdown	% NAV
1. หน่วยลงทุนของกองทุนระหว่างประเทศ	98.96
2. อื่น ๆ	1.04

## ทรัพย์สินที่ลงทุน 5 อันดับแรก

holding	% NAV
1. หน่วยลงทุน : PIMCO GIS-INCOME Fund (Class I) (IE00B87KCF77)	98.96

## การลงทุนในกองทุนอื่นเกินกว่า 20% (กองในประเทศและกองต่างประเทศ)

ชื่อกอง : PIMCO GIS-INCOME Fund (Class I) (IE00B87KCF77)

ISIN code : IE00B87KCF77

Bloomberg code : PIMINIA ID

## คำอธิบาย

**Maximum Drawdown** : เปอร์เซ็นต์ผลขาดทุนสูงสุดของกองทุนรวมในระยะเวลา 5 ปี ย้อนหลัง (หรือตั้งแต่จัดตั้งกองทุนกรณีที่ยังไม่ครบ 5 ปี) โดยวัดจากระดับ NAV ต่อหน่วยที่จุดสูงสุด ไปจนถึงจุดต่ำสุดในช่วงที่ NAV ต่อหน่วยปรับตัวลดลง ค่า Maximum Drawdown เป็นข้อมูลที่ช่วยให้ทราบถึงความเสี่ยงที่อาจจะขาดทุนจากการลงทุนในกองทุนรวม

**Recovering Period** : ระยะเวลาการฟื้นตัว เพื่อเป็นข้อมูลให้ผู้ลงทุนทราบถึงระยะเวลาดังแต่การขาดทุนสูงสุดจนถึงระยะเวลาที่ฟื้นกลับมาที่เงินทุนเริ่มต้นใช้ระยะเวลานานเท่าใด

**อัตราส่วนหมุนเวียนการลงทุน** : ความถี่ของการซื้อขายหลักทรัพย์ในพอร์ตกองทุนในช่วงเวลาใดช่วงเวลานึง โดยคำนวณจากมูลค่าที่ต่ำกว่าระหว่างผลรวมของมูลค่าการซื้อขายหลักทรัพย์กับผลรวมของมูลค่าการขายหลักทรัพย์ของกองทุนรวมในรอบระยะเวลา 1 ปีหารด้วยมูลค่า NAV ของกองทุนรวมเฉลี่ยในรอบระยะเวลาเดียวกัน กองทุนรวมที่มีค่า portfolio turnover สูง บ่งชี้ถึงการซื้อขายหลักทรัพย์บ่อยครั้งของผู้จัดการกองทุนและทำให้มีต้นทุนการซื้อขายหลักทรัพย์ที่สูง จึงต้องพิจารณาเปรียบเทียบกับผลการดำเนินงานของกองทุนรวมเพื่อประเมินความคุ้มค่าของการซื้อขายหลักทรัพย์ดังกล่าว

**Sharpe Ratio** : อัตราส่วนระหว่างผลตอบแทนส่วนเพิ่มของกองทุนรวมเปรียบเทียบกับความเสี่ยงจากการลงทุน โดยคำนวณจากผลต่างระหว่างอัตราผลตอบแทนของกองทุนรวมกับอัตราผลตอบแทนที่ปราศจากความเสี่ยง (risk-free rate) เปรียบเทียบกับค่าเบี่ยงเบนมาตรฐาน (standard deviation) ของกองทุนรวม ค่า Sharpe Ratio สะท้อนถึงอัตราผลตอบแทนที่กองทุนรวมควรได้รับเพิ่มขึ้นเพื่อชดเชยกับความเสี่ยงที่กองทุนรวมรับมา โดยกองทุนรวมที่มีค่า Sharpe Ratio สูงกว่าจะเป็นกองทุนที่มีประสิทธิภาพในการบริหารจัดการการลงทุนที่ดีกว่า เนื่องจากได้รับผลตอบแทนส่วนเพิ่มที่สูงกว่าภายใต้ระดับความเสี่ยงเดียวกัน

**Alpha** : ผลตอบแทนส่วนเกินของกองทุนรวมเมื่อเปรียบเทียบกับดัชนีชี้วัด (benchmark) โดยค่า Alpha ที่สูง หมายถึง กองทุนสามารถสร้างผลตอบแทนได้สูงกว่าดัชนีชี้วัด ซึ่งเป็นผลจากประสิทธิภาพของผู้จัดการกองทุนในการคัดเลือกหรือจัดห่วยการลงทุนในหลักทรัพย์ได้อย่างเหมาะสม

**Beta** : ระดับและทิศทางการเปลี่ยนแปลงของอัตราผลตอบแทนของหลักทรัพย์ในพอร์ตการลงทุน โดยเปรียบเทียบกับอัตราการเปลี่ยนแปลงของตลาด Beta น้อยกว่า 1 แสดงว่าหลักทรัพย์ในพอร์ตการลงทุนมีการเปลี่ยนแปลงของอัตราผลตอบแทนน้อยกว่าการเปลี่ยนแปลงของอัตราผลตอบแทนของกลุ่มหลักทรัพย์ของตลาด Beta มากกว่า 1 แสดงว่า หลักทรัพย์ในพอร์ตการลงทุนมีการเปลี่ยนแปลงของอัตราผลตอบแทนมากกว่าการเปลี่ยนแปลงของอัตราผลตอบแทนของกลุ่มหลักทรัพย์ของตลาด

**Tracking Error** : เพื่อให้ทราบถึงความผันผวนของส่วนต่างของผลตอบแทนเฉลี่ยของกองทุนรวมและผลตอบแทนของดัชนีชี้วัด ซึ่งสะท้อนให้เห็นถึงประสิทธิภาพในการเลียนแบบดัชนีชี้วัดของกองทุนรวมว่ามีการเบี่ยงเบนออกไปจากดัชนีชี้วัด มากน้อยเพียงใด เช่น หากกองทุนรวมมีค่า TE ต่ำ แสดงว่า อัตราผลตอบแทนของกองทุนมีการเบี่ยงเบนออกไปจากดัชนีชี้วัดในอัตราที่ต่ำ ดังนั้น กองทุนรวมนี้จึงมีประสิทธิภาพในการเลียนแบบดัชนีชี้วัดสูง ในขณะที่กองทุนรวมที่มีค่า TE สูง แสดงว่าอัตราผลตอบแทนของกองทุนรวมมีการเบี่ยงเบนออกจากดัชนีชี้วัดในอัตราที่สูง ดังนั้น โอกาสที่ผลตอบแทนการลงทุนจะเป็นไปตามผลตอบแทนของ benchmark ก็จะลดน้อยลง เป็นต้น

**Yield to Maturity** : อัตราผลตอบแทนจากการลงทุนในตราสารหนี้โดยถือจนครบกำหนดอายุ ซึ่งคำนวณจากดอกเบี้ยที่จะได้รับในอนาคตตลอดอายุตราสารและเงินต้นที่จะได้รับคืนนำมาคิดลดเป็นมูลค่าปัจจุบัน โดยใช้ตัวอัตราผลตอบแทนของกองทุนรวมตราสารหนี้ ค่าคำนวณจากค่าเฉลี่ยถ่วงน้ำหนักของ Yield to Maturity ของตราสารหนี้แต่ละตัวที่กองทุนมีการลงทุน และเนื่องจาก Yield to Maturity มีหน่วยมาตรฐานเป็นเปอร์เซ็นต์ต่อปี จึงสามารถนำไปใช้เปรียบเทียบกับอัตราผลตอบแทนระหว่างกองทุนรวมตราสารหนี้ที่มีนโยบายถือครองตราสารหนี้จนครบกำหนดอายุและมีลักษณะการลงทุนที่ใกล้เคียงกันได้

## ปัจจัยความเสี่ยงของกองทุนรวม

### 1. ความเสี่ยงที่เกี่ยวข้องกับการลงทุนในตราสารที่มีอัตราผลตอบแทนสูง (High Yield Instruments)

กองทุนอาจลงทุนในพันธบัตรหรือตราสารหนี้อื่นๆ ซึ่งรวมถึงแต่ไม่จำกัดเพียง ตราสารหนี้และหรือเงินฝากในสถาบันการเงินที่มีอันดับความน่าเชื่อถือต่ำกว่าอันดับที่สามารถลงทุนได้ (Non-Investment Grade) และที่ไม่ได้มีการจัดอันดับความน่าเชื่อถือ (Unrated) ที่มีผลอัตราผลตอบแทนสูง ตราสารเหล่านี้มักมิได้มีการซื้อขายอยู่ในตลาดหลักทรัพย์ และมักมีการซื้อขายในศูนย์ซื้อขายนอกตลาดหลักทรัพย์ซึ่งมีความโปร่งใสน้อยกว่า และมีส่วนต่างระหว่างราคาเสนอซื้อกับราคาเสนอขายที่กว้างกว่า นอกจากนี้ กองทุนอาจลงทุนในตราสารที่ผู้ออกตราสารไม่ได้มีหลักทรัพย์ซื้อขายอยู่ในตลาดหลักทรัพย์แห่งใดๆ ซึ่งทำให้การป้องกันความเสี่ยงที่เกี่ยวข้องกับการลงทุนดังกล่าวทำได้ยากยิ่งขึ้น นอกจากนี้ ผู้ออกตราสารที่มีอัตราผลตอบแทนสูงมักมีความเสี่ยงที่เกิดจากความไม่แน่นอน เกี่ยวกับสภาพธุรกิจ การเงินหรือเศรษฐกิจ อันอาจทำให้ผู้ออกตราสารไม่สามารถชำระดอกเบี้ยและเงินต้นได้ตามกำหนด ซึ่งสูงกว่าผู้ออกตราสารที่มีผลตอบแทนต่ำกว่า เนื่องจากโดยทั่วไป ตราสารที่มีผลอัตราผลตอบแทนสูงมักจะมีคามผันผวนสูงกว่า และอาจเป็นตราสารด้อยสิทธิกว่าตราสารหรือภาวะผูกพันอื่นๆ ที่มีอยู่ของผู้ออกตราสารซึ่งอาจได้รับการค้ำประกันจากทรัพย์สินทั้งหมดหรือเกือบทั้งหมดของผู้ออกตราสาร นอกจากนี้ ผู้ออกตราสารดังกล่าวอาจไม่ได้ให้คำรับรองทางการเงิน (financial covenants) ใดๆ หรืออยู่ภายใต้ข้อจำกัดเกี่ยวกับการก่อหนี้เพิ่มเติมใดๆ ซึ่งส่งผลให้ความเสี่ยงจากการลงทุนในตราสารดังกล่าวของกองทุนสูงขึ้น

มูลค่าตลาดของตราสารที่ได้รับการจัดอันดับความน่าเชื่อถือต่ำกว่าอันดับที่สามารถลงทุนได้ (Non-Investment Grade) หรือ ไม่ได้รับการจัดอันดับความน่าเชื่อถือ (Unrated) เหล่านี้มีแนวโน้มที่จะสะท้อนถึงพัฒนาการของธุรกิจมากกว่าตราสารที่ได้รับการจัดอันดับความน่าเชื่อถืออยู่ในอันดับที่สามารถลงทุนได้ ซึ่งจะตอบสนองกับความผันผวนของระดับอัตราดอกเบี้ยในตลาดโดยทั่วไปเป็นหลัก และมีแนวโน้มที่จะมีความอ่อนไหวกับภาวะเศรษฐกิจ มากกว่าตราสารที่จะได้รับการจัดอันดับความน่าเชื่อถืออยู่ในอันดับที่สามารถลงทุนได้ บริษัทที่ออกตราสารเหล่านี้มักจะมีหนี้สูง (highly leveraged) และอาจจะไม่มีวิธีการจัดหาเงินทุนในรูปแบบอื่น ดังนั้น จึงมีความเป็นไปได้ที่การถดถอยของภาวะเศรษฐกิจครั้งใหญ่อาจมีผลกระทบต่อตลาดสำหรับตราสารประเภทนี้อย่างร้ายแรง และอาจมีผลกระทบในทางลบต่อมูลค่าของตราสารประเภทนี้ นอกจากนี้ มีความเป็นไปได้ที่ภาวะเศรษฐกิจตกต่ำอาจมีผลกระทบอย่างร้ายแรงต่อความสามารถของผู้ออกตราสารที่จะชำระคืนเงินต้นและดอกเบี้ย ทำให้มีความเสี่ยงจากการผิดนัดของตราสารดังกล่าวมากขึ้น

### 2. ความเสี่ยงจากการดำเนินธุรกิจของผู้ออกตราสาร (Business Risk)

ความสามารถในการดำเนินธุรกิจของผู้ออกตราสารดังกล่าว จะบ่งบอกถึงถึงศักยภาพ ความสามารถในการทำกำไร ฐานะการเงิน และความเข้มแข็งขององค์กรธุรกิจ ซึ่งจะถูกสะท้อนออกมาในราคาของหุ้นที่มีการขึ้นหรือลงในขณะนั้นๆ

#### แนวทางการบริหารความเสี่ยง :

กองทุนจะกระจายการลงทุนไปในบริษัทต่างๆ ทั้งที่อยู่ในกลุ่มธุรกิจเดียวกัน และกลุ่มธุรกิจอื่นๆ และผู้จัดการกองทุนจะทำการติดตามและศึกษาความเป็นไปของธุรกิจและอุตสาหกรรมต่างๆ อย่างใกล้ชิด ซึ่งจะช่วยให้กองทุนสามารถบริหารความเสี่ยงได้ดียิ่งขึ้น โดยหากมีการเปลี่ยนแปลงผลการดำเนินงานหรือฐานะทางการเงินของบริษัทผู้ออกตราสารอย่างมีนัยสำคัญจะได้ พิจารณาปรับเปลี่ยนแผนการลงทุนในหลักทรัพย์อย่างเหมาะสม

### 3. ความเสี่ยงจากความผันผวนของราคาตราสารในตลาด (Market Risk)

คือความเสี่ยงจากความผันผวนของราคาหลักทรัพย์ที่กองทุนเข้าไปลงทุน ที่เกิดจากการเปลี่ยนแปลงในสถานการณ์ทางเศรษฐกิจ สังคม และการเมือง ซึ่งเป็นความเสี่ยงที่ไม่สามารถควบคุมได้

#### **แนวทางการบริหารเพื่อลดความเสี่ยง :**

บริษัทจัดการจะวิเคราะห์ปัจจัยต่างๆรวมทั้งติดตามสถานการณ์การเปลี่ยนแปลงที่อาจมีผลกระทบต่อราคาและยังสามารถปรับสัดส่วนการลงทุนในกองทุนต่างประเทศได้ตามความเหมาะสม ซึ่งจะเป็นการช่วยลดผลกระทบต่อราคามูลค่าทรัพย์สินสุทธิของกองทุน

### 4. ความเสี่ยงจากความมั่นคงของผู้ออกตราสาร (Credit Risk)

ความเสี่ยงที่เกิดขึ้นจากการดำเนินงานและฐานะการเงินของบริษัทผู้ออกตราสาร รวมทั้งความสามารถในการจ่ายเงินต้นและดอกเบี้ย

#### **แนวทางการบริหารความเสี่ยง :**

บริษัทจัดการอาจลดความเสี่ยงด้านนี้ลงได้จากการเลือกลงทุนในตราสารที่มีคุณภาพดีทั้งในด้านความน่าเชื่อถือ และความสามารถในการชำระหนี้ของผู้ออกตราสาร

### 5. ความเสี่ยงจากการเปลี่ยนแปลงของอัตราดอกเบี้ย (Interest Rate Risk)

ความเสี่ยงทั่วไปที่ราคาของตราสารหนี้จะเปลี่ยนแปลงในทิศทางตรงข้ามกับการเปลี่ยนแปลงของอัตราดอกเบี้ยและตามปกติตราสารหนี้ที่มีอายุคงเหลือยิ่งยาวนานเท่าไร การเปลี่ยนแปลงของอัตราดอกเบี้ยก็จะมีผลกระทบต่อราคาของตราสารมากขึ้นมากขึ้นเท่านั้น

#### **แนวทางการบริหารเพื่อลดความเสี่ยง :**

บริษัทจัดการสามารถลดความเสี่ยงด้านนี้ลงได้ โดยติดตามวิเคราะห์ปัจจัยที่มีผลกระทบต่อระดับราคาของตราสารอย่างสม่ำเสมอและต่อเนื่อง

### 6. ความเสี่ยงด้านอัตราแลกเปลี่ยนเงินตราและค่าเงิน (Foreign Exchange Risk and Currency Risk)

ความเสี่ยงที่การลงทุนอาจประสบกับความผันผวนของอัตราแลกเปลี่ยน ทำให้อัตราผลตอบแทนในรูปแบบเงินบาทผันผวนหากค่าเงินตราสกุลต่างประเทศมีการเปลี่ยนแปลง

#### **แนวทางการบริหารเพื่อลดความเสี่ยง:**

กองทุนจะป้องกันความเสี่ยงบางส่วน อย่างไรก็ตามในกรณีที่สถานการณ์ไม่ปกติกองทุนอาจพิจารณาป้องกันความเสี่ยงตามดุลยพินิจผู้จัดการกองทุน ซึ่งอาจมีต้นทุนสำหรับการทำธุรกรรมป้องกันความเสี่ยง โดยอาจทำให้ผลตอบแทนของกองทุนโดยรวมลดลงจากต้นทุนที่เพิ่มขึ้น

## 7. ความเสี่ยงจากการลงทุนในสัญญาซื้อขายล่วงหน้า (Derivatives Risk)

สัญญาซื้อขายล่วงหน้าบางประเภทอาจมีการขึ้นลงผันผวน (volatile) มากกว่าหลักทรัพย์พื้นฐาน ดังนั้นหากกองทุนมีการลงทุนในหลักทรัพย์ดังกล่าวย่อมทำให้สินทรัพย์มีความผันผวนมากกว่าการลงทุนในหลักทรัพย์พื้นฐาน (Underlying Security)

### แนวทางการบริหารเพื่อลดความเสี่ยง :

กองทุนอาจจะลงทุนในตราสารอนุพันธ์ทางการเงินเพื่อวัตถุประสงค์ในการป้องกันความเสี่ยงที่มีอยู่ (existing positions) หรือการจัดการพอร์ตโฟลิโอที่มีประสิทธิภาพ (efficient portfolio management) หรือทั้งสองจุดประสงค์ ทำให้เป็นการจำกัดความเสี่ยงจากการลงทุนในสัญญาซื้อขายล่วงหน้า

## 8. ความเสี่ยงของประเทศที่ลงทุน (Country Risk)

คือ ความเสี่ยงที่เกิดจากการเปลี่ยนแปลงภายในประเทศที่กองทุนเข้าไปลงทุน เช่น การเปลี่ยนแปลงผู้บริหาร, การเปลี่ยนแปลงนโยบายทางด้านเศรษฐกิจ หรือสาเหตุอื่นๆ จนทำให้ไม่สามารถชำระค่าขายคืนหน่วยลงทุนได้ตรงตามระยะเวลาที่กำหนด

### แนวทางการบริหารเพื่อลดความเสี่ยง:

บริษัทจัดการจะวิเคราะห์ปัจจัยต่างๆรวมทั้งติดตามสถานการณ์การเปลี่ยนแปลงที่อาจมีผลกระทบต่อราคาและยังสามารถปรับสัดส่วนการลงทุนในกองทุนต่างประเทศได้ตามความเหมาะสม ซึ่งจะเป็นการช่วยลดผลกระทบต่อราคามูลค่าทรัพย์สินสุทธิของกองทุน

## 9. ความเสี่ยงจากข้อจำกัดการนำเงินลงทุนกลับประเทศ (Repatriation Risk)

เป็นความเสี่ยงที่เกิดจากการเปลี่ยนแปลงภายในประเทศที่กองทุนลงทุน เช่น การเปลี่ยนแปลงทางการเมือง ข้อกำหนดกฎเกณฑ์ หรือนโยบายต่างๆ ของรัฐบาลในการบริหารประเทศ ซึ่งรวมถึงสาเหตุอื่นๆ ที่อาจทำให้ไม่สามารถชำระหนี้ได้ตรงตามระยะเวลาที่กำหนด รวมถึงอาจทำให้กองทุนเกิดความเสี่ยงจากสัญญาสวอป และ/หรือสัญญาฟิวเจอร์ได้ ซึ่งมีผลต่อผลตอบแทนที่กองทุนจะได้รับจากการลงทุน

### แนวทางการบริหารเพื่อลดความเสี่ยง :

บริษัทจัดการจะติดตามสถานการณ์การเปลี่ยนแปลงการเมือง ภาวะเศรษฐกิจ ภาวะตลาดเงิน ตลาดทุน ตลอดจนปัจจัยพื้นฐานต่างๆของประเทศที่กองทุนลงทุนอย่างใกล้ชิด เพื่อประเมินความเสี่ยงจากการลงทุนในประเทศนั้นๆ เพื่อลดความเสี่ยงในส่วนนี้

## 10. ความเสี่ยงที่เกี่ยวข้องกับเงินฝาก

ในกรณีที่บริษัทจัดการนำเงินไปลงทุนโดยฝากเงินกับสถาบันการเงินเพื่อและในนามของกองทุน ผู้ถือหน่วยลงทุนจะมีความเสี่ยงต่อการขาดทุนจากเงินฝาก และอาจได้รับผลตอบแทนที่ลดลงอันเนื่องมาจากการชำระคืนเงินฝากก่อนกำหนด หรือการที่สถาบันผู้รับฝากเงินใช้สิทธิใดๆ ตามข้อกำหนดและเงื่อนไขของเงินฝาก ผู้ที่ประสงค์จะถือหน่วยลงทุนควรประเมินความน่าเชื่อถือของเงินฝากและสถาบันผู้รับฝากเงิน การเปลี่ยนแปลงของความน่าเชื่อถือของสถาบันผู้รับฝากเงิน จะมีผลกระทบต่อมูลค่าของหน่วยลงทุนในกองทุน นอกจากนี้ หากสถาบันผู้รับฝากเงินทำการชำระเงินที่ถึงกำหนดชำระล่าช้ากว่าวันที่ครบกำหนด การจ่ายเงินให้แก่ผู้ถือหน่วยลงทุนจะล่าช้าออกไปจนกว่ากองทุนจะได้รับการชำระเงินจากสถาบันผู้รับฝากเงินดังกล่าว อย่างไรก็ตามหากไม่มีการชำระเงินดังกล่าว ผู้ถือหน่วยลงทุนอาจไม่ได้รับเงินต้นคืนจากเงินลงทุนในส่วนนี้ได้

## 11. ความเสี่ยงจากการขาดสภาพคล่องของตราสารซึ่งกองทุนลงทุน (Illiquid Portfolio Instruments)

การขาดสภาพคล่องของตราสารที่กองทุนลงทุนเกิดจากการที่กองทุนไม่สามารถจำหน่ายตราสารนั้นๆ ได้ในราคาที่เหมาะสมและภายในระยะเวลาอันสมควร เพื่อนำเงินมาชำระให้แก่ผู้ถือหน่วยลงทุน เนื่องจากกองทุนอยู่ภายใต้ข้อจำกัดและข้อกำหนดการจำหน่ายจ่ายโอนทรัพย์สินที่ลงทุน ตามที่ระบุในข้อกำหนดและเงื่อนไขของทรัพย์สินดังกล่าว และตามกฎหมายหรือกฎระเบียบของประเทศที่กองทุนเข้าลงทุน ข้อจำกัดและข้อกำหนดการจำหน่ายจ่ายโอนดังกล่าวอาจเป็นการควบคุมหรือจำกัดสภาพคล่องของทรัพย์สินที่กองทุนลงทุน และอาจมีผลกระทบต่อมูลค่าของทรัพย์สินที่ลงทุน อีกทั้งอาจไม่มีตลาดรองสำหรับทรัพย์สินที่กองทุนลงทุนตลอดระยะเวลาที่ลงทุน นอกจากนี้ ในกรณีที่มีตลาดรองราคาในตลาดรองอาจจะต่ำกว่าราคาเสนอขาย (Issue Price) หรือราคาที่กองทุนซื้อทรัพย์สินดังกล่าว ทรัพย์สินที่เสนอขายอาจอยู่ภายใต้ข้อจำกัดการโอนบางอย่าง และสามารถโอนให้แก่ผู้รับโอนบางรายเท่านั้น

การซื้อขายตราสารทางการเงินที่ขาดสภาพคล่องมักจะต้องใช้เวลา และมีค่าธรรมเนียมนายหน้า หรือส่วนลดสำหรับผู้ค้า (dealer discounts) และค่าใช้จ่ายในการขายอื่นๆ สูงกว่าการซื้อขายตราสารทางการเงินที่สามารถซื้อขายได้ในตลาดหลักทรัพย์ การขาดสภาพคล่องในบางตลาดยังอาจก่อให้เกิดความสูญเสียอย่างมากแก่กองทุนและผู้ลงทุนเป็นครั้งคราว นอกจากนี้ มูลค่ายุติธรรมของทรัพย์สินที่กองทุนลงทุนซึ่งนำมาใช้ในการคำนวณมูลค่าทรัพย์สินสุทธิของกองทุนนั้น อาจมิใช่มูลค่าที่กองทุนจะได้รับเงินจริงเมื่อมีการจำหน่ายทรัพย์สินที่ลงทุน

เนื่องจากกองทุนนี้อาจลงทุนในตราสารหนี้ที่มีอันดับความน่าเชื่อถือต่ำกว่าอันดับที่สามารถลงทุนได้ (Non-Investment Grade) หรือ ที่ไม่ได้รับการจัดอันดับความน่าเชื่อถือ (Unrated) ทำให้มีความเสี่ยงด้านสภาพคล่องของตราสารที่กองทุนลงทุน มากกว่าการลงทุนในตราสารหนี้ที่มีอันดับความน่าเชื่อถืออยู่ในอันดับที่สามารถลงทุนได้ อย่างไรก็ตาม บริษัทจัดการอาจลดความเสี่ยงด้านนี้ลงได้จาก การเลือกลงทุนในตราสารที่มีอายุใกล้เคียงกับอายุกองทุนและจะถือตราสารจนครบอายุของตราสารนั้น จึงทำให้ความเสี่ยงด้านนี้อยู่ในระดับต่ำ

## 12. ความเสี่ยงที่เกิดจากคู่สัญญาไม่สามารถจ่ายเงินตามภาระผูกพันเมื่อครบกำหนดเวลา

ความเสี่ยงขั้นพื้นฐานอย่างหนึ่งที่เกี่ยวข้องกับการลงทุนของกองทุนคือความเสี่ยงด้านเครดิต ซึ่งหมายถึงความเสี่ยงที่ผู้ออกตราสารที่กองทุนลงทุน สถาบันผู้รับฝากเงิน หรือคู่สัญญาของกองทุน จะไม่สามารถชำระเงินให้แก่กองทุนได้เมื่อถึงกำหนดชำระ ซึ่งความเสี่ยงดังกล่าวเกิดจากปัจจัยต่างๆ อาทิเช่น พัฒนาการในทางลบของธุรกิจการเปลี่ยนแปลงในสภาพแวดล้อมการแข่งขันหรือสภาวะเศรษฐกิจที่ตกต่ำ ดังนั้น ถึงแม้ว่าบริษัทจัดการจะคาดหมายว่าผู้ออกตราสารที่กองทุนลงทุน สถาบันผู้รับฝากเงิน หรือคู่สัญญาของกองทุนเหล่านี้จะมีความมั่นคงแต่องค์กรเหล่านี้ อาจประสบกับการขาดทุน ประสบปัญหาทางการเงิน หรือมีการเปลี่ยนแปลงขององค์กรอย่างมีนัยสำคัญ ซึ่งอาจส่งผลกระทบต่อความมั่นคงและความสามารถในการชำระหนี้ขององค์กรให้แก่กองทุนได้

เนื่องจากกองทุนนี้อาจลงทุนในตราสารหนี้หรือเงินฝากกับสถาบันการเงินที่มีอันดับความน่าเชื่อถือต่ำกว่าอันดับที่สามารถลงทุนได้ (Non-Investment Grade) หรือที่ไม่ได้รับการจัดอันดับความน่าเชื่อถือ (Unrated) ทำให้มีความเสี่ยงด้านความมั่นคงของคู่สัญญา มากกว่าการลงทุนในกองทุนที่จะลงทุนในตราสารหนี้หรือเงินฝากที่มีอันดับความน่าเชื่อถืออยู่ในอันดับที่สามารถลงทุนได้ อย่างไรก็ตาม บริษัทจัดการอาจลดความเสี่ยงด้านนี้ลงได้จากการเลือกลงทุนในตราสารหนี้หรือสถาบันผู้รับฝากเงินที่มีความน่าเชื่อถือ และผู้ออกตราสารหนี้หรือสถาบันผู้รับฝากเงินมีความสามารถในการชำระหนี้อยู่ในขั้นดีตามประวัติการดำเนินการขององค์กรดังกล่าว

อีกทั้ง คู่สัญญาตามธุรกรรมป้องกันความเสี่ยงที่กองทุนเข้าทำอาจมีผลการดำเนินงานและฐานะการเงินที่ด้อยลงจึงขาดสภาพคล่องที่จะจ่ายเงินตามภาระผูกพัน เนื่องจากกองทุนจะลงทุนในสัญญาซื้อขายล่วงหน้าเพื่อป้องกันความเสี่ยงจากอัตราแลกเปลี่ยนทั้งจำนวน ดังนั้น ในกรณีที่คู่สัญญาตามสัญญาซื้อขายล่วงหน้าดังกล่าวของกองทุนไม่สามารถดำเนินการได้ตามสัญญาประเภทอื่น ผู้ลงทุนอาจได้รับผลตอบแทนไม่เป็นไปตามที่กำหนดไว้ อย่างไรก็ตาม บริษัทจัดการจะเข้าทำสัญญาป้องกันความเสี่ยงจากอัตราแลกเปลี่ยนดังกล่าวกับธนาคารพาณิชย์ที่ได้รับการจัดอันดับความน่าเชื่อถือที่อยู่ในอันดับที่สามารถลงทุนได้ (Investment Grade) และมีการวิเคราะห์และพิจารณาความน่าเชื่อถือของคู่สัญญาในการทำธุรกรรมก่อนลงทุนและติดตามวิเคราะห์อย่างต่อเนื่อง จึงทำให้ช่วยลดความเสี่ยงจากคู่สัญญาดังกล่าวได้

### 13. ความเสี่ยงจากธุรกรรมป้องกันความเสี่ยง (Basis Risk)

กองทุนอาจเข้าทำธุรกรรมอนุพันธ์เพื่อการบริหารความเสี่ยง เพื่อที่จะ

- (1) ป้องกันการเปลี่ยนแปลงที่อาจเกิดขึ้นในมูลค่าตลาดของทรัพย์สินของกองทุน อันเนื่องมาจากความผันผวนในตลาดและการเปลี่ยนแปลงของอัตราแลกเปลี่ยนเงินตรา
- (2) คำนวณผลกำไรที่ยังไม่เกิดขึ้นจริง (Unrealized gains) บนทรัพย์สินของกองทุน
- (3) เชื้ออำนาจต่อการขายและการลงทุนใดๆ ดังกล่าว
- (4) เพิ่มหรือรักษาผลตอบแทน ส่วนต่างหรือผลกำไรจากการลงทุนในกลุ่มทรัพย์สินของกองทุน
- (5) ป้องกันความเสี่ยงจากการซื้อขายเพื่อเก็งกำไรจากการเพิ่มขึ้นหรือลดลงของราคา (directional trade)
- (6) ป้องกันความเสี่ยงที่อาจเกิดจากอัตราแลกเปลี่ยนบนตราสารทางการเงินใดๆ ของกองทุน
- (7) ป้องกันความเสี่ยงที่อาจเกิดจากราคาที่เพิ่มสูงขึ้นของตราสารทางการเงินที่กองทุนคาดว่าจะเข้าซื้อในอนาคต
- (8) การดำเนินการเพื่อวัตถุประสงค์อื่นใดตามที่บริษัทจัดการเห็นสมควร กองทุนไม่มีความจำเป็นต้องป้องกันความเสี่ยงอย่างใดอย่างหนึ่งเป็นการเฉพาะสำหรับธุรกรรมใดธุรกรรมหนึ่ง หรือกลุ่มทรัพย์สินของกองทุนโดยทั่วไป ถึงแม้ว่ากองทุนอาจเข้าทำธุรกรรมป้องกันความเสี่ยงเพื่อที่จะลดความเสี่ยง ธุรกรรมนั้นอาจส่งผลให้ผลดำเนินงานโดยรวมของกองทุนต่ำกว่าในกรณีที่กองทุนไม่ได้เข้าทำธุรกรรมป้องกันความเสี่ยงนั้น เนื่องจากสัญญาซื้อขายล่วงหน้าที่กองทุนเข้าทำเพื่อป้องกันความเสี่ยงมีการเคลื่อนไหวของราคาแตกต่างไปจากผลตอบแทนที่กองทุนตั้งใจจะคุ้มครองความเสี่ยง

อย่างไรก็ตาม บริษัทจัดการอาจลดความเสี่ยงด้านนี้ลงจากการที่ผู้จัดการกองทุนคำนวณสัดส่วนในการป้องกันความเสี่ยงที่เหมาะสมสำหรับกองทุน แต่ทั้งนี้ แม้มีการลงทุนในสัญญาซื้อขายล่วงหน้าเพื่อป้องกันความเสี่ยงก็อาจไม่สามารถป้องกันความเสี่ยงได้ทั้งหมด และอาจทำให้กองทุนเสียโอกาสในการรับผลตอบแทนที่ดีขึ้น หากตลาดฯไม่เคลื่อนไหวไปในทิศทางที่คาดการณ์ไว้



#### 14. ความเสี่ยงทางด้านภาษีอากร (Tax Risk)

ผู้ลงทุนพึงตระหนักว่าอัตราภาษีและหลักเกณฑ์การจัดเก็บภาษีสามารถเปลี่ยนแปลงไปได้ทุกเมื่อ บริษัทจัดการมีความประสงค์ที่จะให้การดำเนินการทั้งหมดเท่าที่จะเป็นไปได้ของกองทุนเป็นไปในลักษณะที่ไม่ทำให้ถือได้ว่ากองทุนมีสถานะประกอบการอยู่ในประเทศอื่นนอกจากประเทศไทย ทั้งนี้ ผลตอบแทนที่กองทุนมีสิทธิได้รับอาจต้องถูกหักภาษี ณ จ่ายและเสียภาษีกำไร (ส่วนทุนหรืออื่นๆ) ที่ได้รับจากการขายทรัพย์สินที่กองทุนลงทุนหรือจากการโอนเงินลงทุน ทั้งนี้ กฎหมายภาษีในประเทศต่างๆ ที่กองทุนลงทุนอาจเปลี่ยนแปลงครั้งคราวและมีผลกระทบต่อผู้ลงทุน ผู้ลงทุนต้องรับภาระค่าธรรมเนียมและค่าใช้จ่ายที่เรียกเก็บจากภายในและภายนอกประเทศทั้งหมด (ซึ่งรวมถึงภาษีการโอน ภาษีแสตมป์ ภาษีอื่นๆ หรือค่าใช้จ่ายที่มีลักษณะในทำนองเดียวกัน) ที่เกี่ยวข้องกับการลงทุนของกองทุน

กองทุนอาจถูกเรียกเก็บภาษีเงินได้ ภาษีหัก ณ ที่จ่ายและภาษีอื่นๆ ในประเทศที่มีการลงทุน เนื่องจากผู้ถือหน่วยลงทุนมีทั้งผู้ลงทุนสถาบันและผู้ลงทุนที่มีผู้ลงทุนสถาบัน จึงมีความเป็นไปได้ที่โครงสร้างการลงทุนแบบหนึ่งจะส่งผลให้ผู้ถือหน่วยลงทุนบางรายไม่สามารถ

- (1) ได้รับประโยชน์จากอนุสัญญาด้านภาษีซึ่งในประเทศไทยทำกับประเทศที่มีการลงทุน หรือ
- (2) เรียกร้องเครดิตสำหรับภาษีเงินได้และภาษีหัก ณ ที่จ่ายดังกล่าว ดังนั้น ในการเลือกรูปแบบการลงทุนที่เหมาะสมสำหรับกองทุน บริษัทจัดการอาจพิจารณาว่าวัตถุประสงค์การลงทุนของกองทุนโดยรวม มิใช่วัตถุประสงค์การลงทุนของผู้ถือหน่วยลงทุนรายใดรายหนึ่ง

#### 15. ความเสี่ยงที่เกี่ยวข้องกับการคิดภาษี ณ ที่จ่ายตามกฎหมาย FATCA

Foreign Account Tax Compliance Act (“FATCA”) เป็นกฎหมายภาษีของประเทศสหรัฐอเมริกาที่มีการบัญญัติและมีผลบังคับใช้ในปัจจุบัน ภายใต้กฎหมาย FATCA อาจมีการหักภาษี ณ ที่จ่ายในอัตราที่สูงถึงร้อยละ 30 สำหรับการจ่ายดอกเบี้ยและเงินปันผลที่มีแหล่งที่มาจากประเทศสหรัฐอเมริกาซึ่งเกิดขึ้นตั้งแต่วันที่ 1 กรกฎาคม พ.ศ. 2557 ให้แก่สถาบันการเงินต่างประเทศ และเงินรายรับทั้งหมด (gross proceeds) ที่สถาบันการเงินต่างประเทศได้รับการขายทรัพย์สินที่มีความเกี่ยวข้องกับสหรัฐอเมริกาบางประเภทซึ่งเกิดขึ้นตั้งแต่วันที่ 1 มกราคม พ.ศ. 2560 ในกรณีที่สถาบันการเงินต่างประเทศดังกล่าว (ซึ่งรวมถึงกองทุน) ไม่ได้เข้าทำและปฏิบัติตาม ความตกลงกับกรมสรรพากรของสหรัฐอเมริกา (U.S. Internal Revenue Service หรือ “IRS”) เว้นแต่สถาบันการเงินต่างประเทศนั้นได้รับการยกเว้นหรือถือว่าได้ปฏิบัติตามกฎหมายดังกล่าวแล้ว

เพื่อหลีกเลี่ยงภาษีหัก ณ ที่จ่ายดังกล่าว กองทุนอาจเข้าทำความตกลงกับ IRS (“ความตกลงกับ IRS”) กองทุนคาดว่าความตกลงกับ IRS จะกำหนดให้กองทุนตกลงที่จะ (1) ขอรับข้อมูลเพื่อระบุตัวบุคคลบางอย่างเกี่ยวกับผู้ถือหน่วยลงทุน เพื่อพิจารณาว่าผู้ถือหน่วยลงทุนเป็น U.S. Person หรือนิติบุคคลต่างชาติซึ่งถือหุ้นโดย U.S. Person หรือไม่ และเพื่อให้ข้อมูลระบุตัวบุคคลเกี่ยวกับผู้ถือหน่วยลงทุนดังกล่าวแก่ IRS เป็นระยะ (2) ปฏิบัติตามข้อกำหนดการหักภาษี ณ ที่จ่ายและข้อกำหนดอื่นๆ เพื่อที่จะปฏิบัติตามภาระผูกพันในการรายงานข้อมูลตามความตกลงกับ IRS ในกรณีที่ผู้ถือหน่วยลงทุนรายใดไม่ปฏิบัติตามคำร้องขอเกี่ยวกับการเปิดเผยข้อมูลตามที่กำหนดไว้ในความตกลงกับ IRS จากกองทุน หรือบริษัทจัดการ บริษัทจัดการอาจจำเป็นต้องหักภาษี ณ ที่จ่ายสูงถึงร้อยละ 30 จากการชำระเงิน (ซึ่งรวมถึงเงินปันผลและจำนวนเงินไถ่ถอน) ซึ่งมีขึ้นตั้งแต่วันที่ 1 มกราคม พ.ศ. 2560 ที่ต้องชำระให้แก่ผู้ถือหน่วย

ลงทุนที่ไม่ปฏิบัติตามข้อกำหนดในการเปิดเผยข้อมูล หรือผู้ถือหน่วยลงทุนซึ่งเป็นสถาบันการเงินที่มีได้มีความตกลงกับ IRS ที่มีผลบังคับ (กล่าวคือ ผู้ถือหน่วยลงทุนซึ่งเป็นสถาบันการเงินที่ไม่เข้าร่วมในการทำความตกลงกับ IRS) เว้นแต่ สถาบันการเงินนั้นได้รับการยกเว้นหรือถือว่าได้ปฏิบัติตามกฎหมายแล้วทั้งกองทุน บริษัทจัดการจะไม่ชำระเงินเพิ่มเติมใดๆ เพื่อชดเชยให้แก่ผู้ถือหน่วยลงทุนสำหรับจำนวนเงินใดๆ ที่ถูกหักตามกฎหมาย FATCA นอกจากนี้ ยังมีความเป็นไปได้ที่บริษัทจัดการอาจต้องจัดให้มีการจำหน่ายหรือโอนหน่วยลงทุนซึ่งถือโดยผู้ถือหน่วยลงทุนที่ไม่ปฏิบัติตามข้อกำหนดในการเปิดเผยข้อมูลดังกล่าวตามที่บริษัทจัดการร้องขอตามเงื่อนไขในความตกลงกับ IRS ของกองทุน และจำนวนเงินสุทธิที่ได้จากการจำหน่ายหรือโอนนั้นอาจจะน้อยกว่าราคาตลาดยุติธรรมของหน่วยลงทุนที่จำหน่ายหรือโอนโดยทั่วไป อย่างไรก็ตาม ภาวะผูกพันที่มีแหล่งที่มาจากรัฐสหรัฐอเมริกาซึ่งยังคงค้างอยู่ ณ วันที่ 30 มิถุนายน พ.ศ. 2557 และภาวะผูกพันที่มีแหล่งที่มาจากรายนอกประเทศสหรัฐอเมริกาซึ่งยังคงค้างอยู่ในวันที่ 30 มิถุนายน พ.ศ. 2557 หรือวันที่ตรงกับหกเดือนหลังจากการประกาศใช้ข้อบังคับ US Treasury regulations ว่าด้วยการหัก ณ ที่จ่าย สำหรับกลุ่มเงินประเภท “foreign passthru payments” (แล้วแต่ว่าวันใดเกิดขึ้นภายหลัง) โดยภาวะผูกพันดังกล่าวไม่ได้มีการแก้ไขหรือถือว่าออกใหม่ ภายหลังจากวันที่ 30 มิถุนายน พ.ศ. 2557 (ภาวะผูกพันเหล่านี้เรียกว่า “Grandfathered Obligations”) จะไม่อยู่ภายใต้บังคับของการหัก ณ ที่จ่ายตามกฎหมาย FATCA อย่างไรก็ตาม ภาวะผูกพันซึ่งถือว่าเป็นภาวะผูกพันประเภททุน และภาวะผูกพันประเภทหนี้ซึ่งไม่มีกำหนดระยะเวลาแน่นอน (เช่น เงินฝากออมทรัพย์และเผื่อเรียก) ไม่มีสิทธิได้รับการยกเว้น (grandfathering) จากการหักภาษี ณ ที่จ่ายตามกฎหมาย FATCA

นอกจากนี้ ถ้ากองทุนตัดสินใจที่จะไม่เข้าทำความตกลงกับ IRS กองทุนอาจถูกหักภาษี ณ ที่จ่ายในอัตราร้อยละ 30 สำหรับเงินบางประเภทที่ต้องชำระให้แก่กองทุน

ที่ผ่านมา ประเทศสหรัฐอเมริกาได้เข้าทำความตกลงระหว่างรัฐบาล (intergovernmental agreements) (“ความตกลง IGA”) หลายฉบับที่เกี่ยวข้องกับกฎหมาย FATCA ซึ่งถ้าประเทศไทยเข้าทำความตกลง IGA กับสหรัฐอเมริกา กองทุนอาจไม่จำเป็นต้องเข้าทำความตกลงกับ IRS แต่อาจจะต้องปฏิบัติตามกฎหมายที่ประเทศไทยตราขึ้นเพื่ออนุวัติให้เป็นไปตามความตกลง IGA นั้น

บริษัทจัดการไม่สามารถรับรองได้ว่าการชำระเงินให้แก่กองทุนในส่วนที่เกี่ยวข้องกับทรัพย์สินของกองทุน ซึ่งรวมถึงทรัพย์สินที่ลงทุน จะไม่อยู่ภายใต้บังคับของการหัก ณ ที่จ่ายตามกฎหมาย FATCA ถ้าการชำระเงินให้แก่กองทุนในส่วนที่เกี่ยวข้องกับทรัพย์สินของกองทุนต้องอยู่ภายใต้บังคับของการหัก ณ ที่จ่าย ก็อาจส่งผลให้มีการไถ่ถอนทรัพย์สินที่ลงทุนก่อนกำหนดตามวิธีการที่ระบุไว้ในข้อกำหนดและเงื่อนไขของทรัพย์สินที่ลงทุน นอกจากนี้ ถึงแม้ว่า ผู้ลงทุนในกองทุนจะได้ปฏิบัติตามการร้องขอข้อมูลระบุตัวบุคคลและยินยอมให้บริษัทจัดการดำเนินการนำส่งข้อมูลดังกล่าวให้แก่ IRS แต่การชำระเงินให้แก่กองทุนก็ยังคงถูกหัก ณ ที่จ่ายตามกฎหมาย FATCA ได้ หากตัวกลางที่ถือทรัพย์สินอยู่แทนกองทุนต้องถูกหัก ณ ที่จ่าย เนื่องจากการไม่ปฏิบัติตามกฎหมาย FATCA ดังนั้น ผู้ถือหน่วยลงทุนควรปรึกษาหารือกับที่ปรึกษาทางด้านภาษีของตนเกี่ยวกับภาษีหัก ณ ที่จ่ายตามกฎหมาย FATCA ที่อาจเกิดขึ้นกับกองทุน ก่อนที่จะตัดสินใจลงทุน

## 16. ความเสี่ยงจากภาษีหัก ณ ที่จ่ายสำหรับทรัพย์สินที่ลงทุน (Withholding Tax)

บริษัทจัดการไม่สามารถรับรองได้ว่าจะไม่มีการเรียกเก็บภาษีหัก ณ ที่จ่ายจากเงินที่พึงชำระให้แก่กองทุนในส่วนที่เกี่ยวข้องกับทรัพย์สินที่ลงทุน นอกจากนี้ การชำระเงินให้แก่ตัวกลางหรือกองทุนในส่วนที่เกี่ยวข้องกับทรัพย์สินที่ลงทุนอาจถูกหัก ณ ที่จ่ายตามกฎหมาย FATCA ในอัตราสูงถึงร้อยละ 30 หากกองทุนหรือตัวกลางไม่ปฏิบัติตามการร้องขอข้อมูลระบุตัวบุคคล เพื่อให้คู่สัญญาของกองทุนหรือตัวกลางสามารถปฏิบัติตามกฎหมาย FATCA ได้ ซึ่งรวมถึงความตกลงกับ IRS ตามที่กล่าวไว้ข้างต้น

นอกจากนี้ แม้ว่าในเวลาที่จะลงทุนในทรัพย์สินใดๆ จำนวนเงินที่ต้องชำระให้แก่กองทุนเกี่ยวกับทรัพย์สินที่ลงทุนดังกล่าว จะไม่ถูกหักภาษี ณ ที่จ่าย แต่ในอนาคตกฎหมายภาษีที่เกี่ยวข้องอาจเปลี่ยนแปลงไป ทำให้จำนวนเงินที่ชำระตามทรัพย์สินที่ลงทุนดังกล่าวต้องถูกหักภาษี ณ ที่จ่าย หรือถูกหักภาษี ณ ที่จ่ายในอัตราที่สูงขึ้นอันเนื่องจากการเปลี่ยนแปลงใดๆ ในกฎหมาย ระเบียบหรือข้อบังคับที่เกี่ยวข้อง หรือการตีความกฎหมาย ระเบียบหรือข้อบังคับดังกล่าว ซึ่งลูกหนี้ที่เกี่ยวข้องไม่ผูกพันที่จะต้องชดเชยให้กับกองทุน ในกรณีดังกล่าว กองทุนอาจไม่สามารถรับประโยชน์จาก (ก) อนุสัญญาภาษีซ้อนระหว่างประเทศไทยกับประเทศที่ทำการชำระเงิน หรือ (ข) กฎหมายที่ใช้บังคับอยู่ในปัจจุบันในประเทศของลูกหนี้ที่เกี่ยวข้องของกองทุน ในกรณีที่กองทุนได้รับชำระดอกเบี้ยจากจำนวนเงินสุทธิภายหลังหักภาษี ณ ที่จ่ายแล้ว เงินปันผลหรือผลตอบแทนที่พึงชำระให้แก่ผู้ถือหน่วยลงทุนก็จะถูกกำหนดโดยอ้างอิงจากจำนวนเงินรับสุทธิดังกล่าว ซึ่งภาษีดังกล่าวจะลดจำนวนเงินที่สามารถนำไปชำระให้แก่ผู้ถือหน่วยลงทุนด้วย ทั้งนี้ ผู้ถือหน่วยลงทุนจะไม่มีสิทธิได้รับจำนวนเงินเพิ่มเติม (grossed-up amounts) เพื่อชดเชยภาษีหัก ณ ที่จ่ายนั้น

## ความเสี่ยงอื่นๆ ที่ผู้ลงทุนควรทราบ

### 1. ลักษณะการลงทุนของกองทุน

กองทุนอาจลงทุนในตราสารหนี้และเงินฝากในสถาบันการเงินประเภทที่มีอันดับน่าเชื่อถือต่ำกว่าอันดับที่สามารถลงทุนได้ (Non-Investment Grade) หรือไม่ได้รับการจัดอันดับความน่าเชื่อถือ (Unrated) นอกจากนี้ ผู้ออกตราสารหนี้ที่กองทุนจะลงทุนอาจไม่ได้ให้คำรับรองทางการเงินใดๆ รวมถึงคำรับรองที่จะไม่ก่อนนี้เพิ่มเติม การลงทุนของกองทุนในตราสารหนี้ดังกล่าวอยู่ภายใต้บังคับของการไถ่ถอนหรือชำระคืนก่อนกำหนด ซึ่งอาจส่งผลให้ผู้ออกตราสารหนี้ชำระคืนเงินต้นตามตราสารหนี้ที่กองทุนถืออยู่ก่อนเวลาที่คาดหมายไว้ หรือส่งผลให้สถาบันผู้รับฝากเงินชำระคืนเงินฝากให้แก่กองทุนก่อนกำหนด ดังนั้นบริษัทจัดการจึงไม่สามารถรับรองว่าจะบรรลุเป้าหมายอัตราผลตอบแทนที่ประมาณการของกองทุน

### 2. ความเสี่ยงด้านความขัดแย้งทางผลประโยชน์ที่อาจเกิดขึ้น (Potential Conflicts of Interest)

ผู้ลงทุนเข้าใจและทราบถึงโอกาสที่บริษัทจัดการและบริษัทในเครืออาจเผชิญความขัดแย้งทางผลประโยชน์ที่เกี่ยวข้องกับกองทุน ในกรณีที่มีปัญหาที่เกี่ยวข้องกับความขัดแย้งทางผลประโยชน์เกิดขึ้น บริษัทจัดการจะใช้ดุลยพินิจโดยสุจริตเพื่อผลประโยชน์สูงสุดของกองทุน ทั้งนี้ หากมีกรณีที่บริษัทจัดการใช้ดุลยพินิจโดยสุจริตแล้วเห็นว่าถือเป็นความขัดแย้งทางผลประโยชน์อย่างแท้จริง บริษัทจัดการอาจดำเนินการตามที่เห็นว่าจำเป็นหรือเหมาะสมเพื่อแก้ไขความขัดแย้งดังกล่าว โดยเป็นไปตามบทบัญญัติของกฎหมายและกฎระเบียบที่เกี่ยวข้อง (และเมื่อได้ดำเนินการดังกล่าว บริษัทจัดการจะไม่มีควมรับผิดชอบใดๆ ที่เกิดขึ้นจากความขัดแย้งเหล่านั้น) การดำเนินการเหล่านี้อาจรวมถึงการจำหน่ายจ่าย

โอนทรัพย์สินที่กองทุนลงทุนซึ่งก่อให้เกิดความขัดแย้งทางผลประโยชน์ หรือการแต่งตั้งผู้ดูแลผลประโยชน์ที่เป็นอิสระ โดยในการนี้ บริษัทจัดการจะถือว่าผู้ลงทุนแต่ละรายได้ทราบถึงการมีอยู่ของความขัดแย้งทางผลประโยชน์ที่แท้จริงหรือที่อาจเกิดขึ้นได้ดังกล่าวแล้ว และหากบริษัทจัดการได้ดำเนินการเกี่ยวกับความขัดแย้งทางผลประโยชน์ตามกรอบแห่งกฎหมายและกฎระเบียบที่เกี่ยวข้องและตามที่ระบุไว้ในหนังสือชี้ชวนฉบับนี้แล้ว ผู้ลงทุนจะสละสิทธิเรียกร้องสำหรับความรับผิดชอบใดๆ ที่เกิดขึ้นจากการมีอยู่ของความขัดแย้งทางผลประโยชน์ใดๆ ดังกล่าว

### 3. ความเสี่ยงจากข้อความที่มีลักษณะเป็นการคาดการณ์ในอนาคต (Forward Looking Statements)

หนังสือชี้ชวนฉบับนี้มีข้อความที่มีลักษณะเป็นการคาดการณ์ในอนาคต (Forward Looking Statements) ทั้งนี้ ผู้ลงทุนควรใช้ความระมัดระวังอย่างสูงเกี่ยวกับข้อความที่มีลักษณะเป็นการคาดการณ์ในอนาคตในหนังสือชี้ชวนฉบับนี้ โดยเฉพาะอย่างยิ่ง ข้อความดังต่อไปนี้ถือเป็นข้อความที่มีลักษณะเป็นการคาดการณ์ในอนาคต

1. ข้อความเกี่ยวกับกลยุทธ์โดยรวมของกองทุนในการที่จะบรรลุซึ่งเป้าหมายของการลงทุน
2. ข้อความประมาณการตัวเลข ประเภท ขนาด หรือระยะเวลาของการลงทุนที่กองทุนอาจได้มา หรือขนาดของทรัพย์สิน ที่กองทุนอาจได้มาในการลงทุนดังกล่าว
3. ข้อความเกี่ยวกับประมาณการหรือการคาดการณ์ผลตอบแทน หรือผลประกอบจากการลงทุนใดๆ
4. ข้อความเกี่ยวกับแผนการหรือเป้าหมายของการจัดการของกองทุนเพื่อดำเนินการในอนาคต ซึ่งรวมถึง แต่ไม่จำกัดเพียงการใช้ทรัพย์สินของกองทุน และขนาดและลักษณะของค่าใช้จ่ายที่บริษัทจัดการคาดว่าจะเกิดขึ้น บุคลากรและบริการอื่นที่กองทุนอาจใช้บริการ
5. ข้อความใดๆ ที่ใช้คำว่า “คาดการณ์” “เชื่อ” “ประมาณการ” “คาดหมาย” หรือถ้อยคำในทำนองเดียวกัน
6. ข้อความใดๆ ที่มีชื่อเท็จจริงย้อนหลัง

ข้อความที่มีลักษณะเป็นการคาดการณ์ในอนาคตสะท้อนถึงความเห็นในปัจจุบันของบริษัทจัดการเกี่ยวกับเหตุการณ์ในอนาคต และอยู่ภายใต้ความเสี่ยง ความไม่แน่นอนและสมมุติฐานต่างๆ ซึ่งรวมถึงแต่ไม่จำกัดเพียงปัจจัยความเสี่ยงดังที่ระบุข้างต้น ถึงแม้ว่าบริษัทจัดการมีความเชื่อว่าคาดหมายที่แสดงอยู่ในข้อความที่มีลักษณะเป็นการคาดการณ์ในอนาคตมีความสมเหตุสมผล แต่บริษัทจัดการไม่สามารถรับรองว่าความคาดหมายเหล่านั้นจะถูกต้อง

# AIMC Category Performance Report

Report as of 29/02/2024



## Return statistics for Thailand Mutual Funds

AIMC Category	Average Trailing Return (%)							Average Calendar Year Return (%)				
	YTD	3M	6M	1Y	3Y	5Y	10Y	2019	2020	2021	2022	2023
<b>Aggressive Allocation</b>	-0.49	2.12	-6.17	-6.75	-1.06	-0.81	1.84	2.94	-3.71	17.78	-4.53	-7.42
<b>ASEAN Equity</b>	7.35	9.33	1.99	8.98	2.64	1.44	-5.64	-1.88	-0.64	24.80	-13.86	1.56
<b>Asia Pacific Ex Japan</b>	1.06	3.41	1.01	0.14	-10.01	0.81	2.50	9.46	22.91	1.18	-22.07	-0.41
<b>Commodities Energy</b>	5.68	-0.80	-7.89	1.68	12.70	5.97	-7.64	23.72	-31.41	65.84	13.47	-6.87
<b>Commodities Precious Metals</b>	-0.95	-0.48	3.52	8.36	3.37	7.26	2.64	11.37	22.38	-1.94	-0.75	9.13
<b>Conservative Allocation</b>	0.23	1.37	0.09	-0.55	-0.52	0.07	1.32	3.47	-1.01	3.30	-3.64	-0.77
<b>Emerging Market</b>	0.08	2.51	1.21	2.65	-10.38	-2.17	-0.26	14.48	9.34	-3.39	-24.38	4.34
<b>Emerging Market Bond Discretionary F/X Hedge or Unhedge</b>	2.45	4.32	5.93	1.85	-6.39	-1.90	-0.47	10.47	3.86	-4.60	-16.35	0.95
<b>Energy</b>	-1.10	-0.89	-6.02	-11.41	-3.01	-2.46	3.02	9.71	-6.55	10.38	4.80	-17.51
<b>Equity General</b>	-2.59	0.14	-10.54	-11.74	-1.09	-1.77	1.86	2.69	-9.61	19.03	1.13	-11.89
<b>Equity Large Cap</b>	-3.23	-0.44	-10.34	-9.57	-0.64	-2.65	1.84	1.31	-11.22	16.03	1.98	-9.68
<b>Equity Small - Mid Cap</b>	-1.57	1.83	-11.43	-14.10	0.60	4.04	6.11	3.76	8.03	41.13	-4.54	-13.32
<b>European Equity</b>	5.40	10.09	9.05	8.41	5.02	7.59	5.73	26.03	4.62	24.32	-19.18	12.78
<b>Foreign Investment Allocation</b>	1.50	4.82	4.31	5.10	-2.63	1.44	2.33	12.83	6.41	6.90	-17.03	5.10
<b>Fund of Property Fund - Foreign</b>	-4.32	1.72	-1.05	-6.15	-6.32	-2.76	1.47	18.33	-6.59	19.71	-25.78	0.76
<b>Fund of Property Fund - Thai</b>	-2.31	0.17	-4.09	-13.75	-2.44	-5.82	1.71	19.91	-22.42	-0.22	-6.52	-8.90
<b>Fund of Property fund -Thai and Foreign</b>	-3.75	1.04	-2.78	-8.56	-3.22	-2.96	3.47	21.25	-10.25	2.89	-11.27	-1.75
<b>Global Bond Discretionary F/X Hedge or Unhedge</b>	0.15	2.11	2.25	1.72	-2.39	-0.06	-1.00	5.14	3.62	1.13	-10.76	2.91
<b>Global Bond Fully F/X Hedge</b>	-1.05	1.73	1.94	1.18	-2.96	-0.21	0.49	7.70	4.32	0.11	-11.41	2.96
<b>Global Equity</b>	2.35	7.19	5.31	9.63	-2.17	6.18	2.79	20.02	19.50	12.50	-26.93	12.61
<b>Greater China Equity</b>	-1.91	-5.42	-12.23	-22.12	-22.47	-7.04	-1.23	21.91	19.36	-12.55	-27.20	-20.20
<b>Health Care</b>	3.48	11.13	3.76	5.32	-1.81	6.70	6.15	19.80	22.59	7.71	-19.54	-0.96
<b>High Yield Bond</b>	1.06	3.33	4.36	4.56	0.32	1.59	-	7.37	3.44	4.76	-11.58	5.39
<b>India Equity</b>	3.43	8.47	13.02	24.97	7.98	9.98	9.10	1.06	12.07	26.23	-12.85	16.93
<b>Japan Equity</b>	11.11	11.98	13.09	28.63	6.31	9.26	8.46	18.20	10.09	6.73	-10.31	20.35
<b>Long Term General Bond</b>	0.90	1.68	1.60	1.37	0.85	1.80	2.42	6.88	2.26	-0.26	-1.11	1.01
<b>Mid Term General Bond</b>	0.60	1.09	1.59	2.16	1.13	1.38	1.72	3.06	1.03	0.67	0.14	1.61
<b>Mid Term Government Bond</b>	0.54	0.96	1.25	1.45	0.52	0.84	1.23	2.52	1.40	-0.18	-0.06	0.81
<b>Moderate Allocation</b>	0.36	2.23	-0.78	-1.24	-0.69	-0.26	1.65	4.65	-3.46	7.56	-5.37	-1.48
<b>Money Market General</b>	0.34	0.49	0.96	1.65	0.78	0.80	1.04	1.27	0.55	0.20	0.38	1.43
<b>Money Market Government</b>	0.33	0.47	0.91	1.59	0.74	0.72	0.95	1.24	0.42	0.18	0.35	1.38
<b>SET 50 Index Fund</b>	-3.71	-1.20	-11.59	-11.23	-0.96	-3.17	1.67	4.22	-13.21	10.81	4.94	-11.29
<b>Short Term General Bond</b>	0.43	0.63	1.16	1.81	0.97	0.96	1.22	1.81	0.49	0.42	0.55	1.53
<b>Short Term Government Bond</b>	0.35	0.47	0.89	1.48	0.68	0.68	0.92	1.12	0.50	-0.05	0.39	1.18
<b>Technology Equity</b>	6.15	16.68	20.13	37.70	-5.45	8.09	-	27.12	50.15	8.42	-43.73	47.90
<b>Thai Free Hold</b>	-0.21	0.17	0.02	3.07	2.08	1.36	4.00	0.99	-2.43	-0.63	3.30	2.56
<b>Thai Mixed (between free and lease hold)</b>	-0.90	-0.53	-1.38	-1.55	-0.76	0.47	2.99	5.03	3.19	-1.48	-4.43	-1.13
<b>US Equity</b>	5.93	11.80	12.25	25.21	1.31	8.33	8.75	23.64	20.70	22.20	-30.01	25.04
<b>Vietnam Equity</b>	11.37	12.88	2.25	20.97	1.29	3.79	-	-3.62	15.86	45.20	-32.85	7.81