

กองทุนเปิด ยูโนเท็ด ไชน่า อีควิตี้ คอมเพล็กซ์ รีเทิร์น ฟันด์ 1Y3

United China Equity Complex Return Fund 1Y3 : UCEQC1Y3

(ผู้ลงทุนไม่สามารถขายคืนหน่วยลงทุนนี้ในช่วงเวลา 1 ปีได้ ดังนั้น หากมีปัจจัยลบที่ส่งผลกระทบต่อการลงทุนดังกล่าว ผู้ลงทุนอาจสูญเสียเงินลงทุนจำนวนมาก)

ท่านสามารถดูข้อมูลโครงการจัดการกองทุนรวมและข้อผูกพันระหว่างผู้ถือหน่วยลงทุนกับบริษัทจัดการของกองทุนนี้ได้ที่ www.uobam.co.th
โดยถือว่าเอกสารดังกล่าวเป็นส่วนหนึ่งของหนังสือชี้ชวนฉบับนี้

สรุปข้อมูลกองทุนรวม

ประเภทและนโยบายการลงทุนของกองทุนรวม

ประเภทกองทุน : กองทุนรวมผสม

ประเภทการลงทุนตามลักษณะพิเศษอื่นๆ : กองทุน buy & hold

: กองทุนรวมที่มีความเสี่ยงสูงหรือมีความซับซ้อน

อายุโครงการ : ประมาณ 1 ปีแต่ไม่ต่ำกว่า 11 เดือน และไม่เกิน 1 ปี 1 เดือน

วันที่ได้รับอนุมัติให้จัดตั้งและจัดการกองทุนรวม : 20 มิถุนายน 2566

วันจดทะเบียนกองทุนรวม : ...

นโยบายการลงทุน :

รายละเอียดการลงทุน :

(1) กองทุนมีนโยบายลงทุนในตราสารหนี้และ/หรือเงินฝากและ/หรือตราสารเทียบเท่าเงินฝากทั้งในประเทศและ/หรือต่างประเทศ ตัวอย่างเช่น ตัวแลกเปลี่ยนของธนาคารพาณิชย์ เงินฝากในธนาคารพาณิชย์ และตราสารหนี้ที่ออกโดยบริษัทเอกชนทั่วไป โดยจะลงทุนในตราสารหนี้ที่มีอันดับความน่าเชื่อถืออยู่ในอันดับที่สามารถลงทุนได้ (Investment Grade) และอาจลงทุนในหน่วย CIS ของกองทุนรวมที่มีการลงทุนทั้งหมดในหลักทรัพย์ หรือทรัพย์สินที่เกี่ยวข้องกับตราสารหนี้ รวมกันทั้งสิ้นประมาณ ร้อยละ 95.00 ถึง 99.90 ของมูลค่าทรัพย์สินสุทธิของกองทุน โดยมีเป้าหมายให้เงินลงทุนในส่วนนี้เติบโตเป็นร้อยละ 100 ของมูลค่าทรัพย์สินสุทธิของกองทุน ทั้งนี้ กองทุนจะนำเงินไปลงทุนในต่างประเทศโดยเฉลี่ยรอบปีบัญชีไม่เกินร้อยละ 79 ของมูลค่าทรัพย์สินสุทธิของกองทุน

ในส่วนการลงทุนในต่างประเทศที่เป็นตราสารหนี้ กองทุนจะลงทุนในสัญญาซื้อขายล่วงหน้า (Derivatives) โดยมีวัตถุประสงค์เพื่อป้องกันความเสี่ยงจากอัตราแลกเปลี่ยน (FX Hedging) ทั้งจำนวน อย่างไรก็ตาม ในกรณีที่สภาวการณ์ไม่ปกติกองทุนอาจพิจารณาป้องกันความเสี่ยงตามดุลยพินิจผู้จัดการกองทุน และอาจปรับเปลี่ยนกลยุทธ์เกี่ยวกับการทำสัญญาซื้อขายล่วงหน้าดังกล่าว เพื่อให้บรรลุวัตถุประสงค์การลงทุน

(2) กองทุนจะแบ่งเงินลงทุนประมาณ ร้อยละ 0.10 ถึง 5.00 ของมูลค่าทรัพย์สินสุทธิของกองทุน เพื่อลงทุนในสัญญาซื้อขายล่วงหน้า (Derivatives) เช่น สัญญาออร์เรนท์ (Warrant) หรือสัญญาอปชั่น (Option) ที่มีการจ่ายผลตอบแทนอ้างอิงกับระดับราคาของสินทรัพย์อ้างอิง คือ Xtrackers Harvest CSI300 China A-Shares ETF ที่ออกโดยสถาบันการเงินต่างประเทศ หรือนิติบุคคลต่างประเทศ โดยผู้ออกสัญญาซื้อขายล่วงหน้าอาจได้รับการจัดอันดับความน่าเชื่อถือในระดับที่สามารถลงทุนได้ (Investment Grade) ตามเงื่อนไขการจ่ายผลตอบแทน เพื่อเปิดโอกาสให้กับกองทุนสามารถแสวงหาผลตอบแทนส่วนเพิ่มจากการเปลี่ยนแปลง ราคาของ Xtrackers Harvest CSI300 China A-Shares ETF ทั้งนี้ Notional amount ของสัญญาซื้อขายล่วงหน้าที่กองทุนลงทุนจะมีมูลค่าประมาณหรือเท่ากับมูลค่าทรัพย์สินสุทธิ ณ วันจดทะเบียน และจะอยู่ในรูปสกุลเงินดอลลาร์สหรัฐ (USD Notional amount) หรืออาจอยู่ในรูปสกุลเงินต่างประเทศอื่นตามข้อตกลง

ดังนั้น กองทุนจะได้รับจ่ายผลตอบแทนเป็นสกุลเงินดอลลาร์สหรัฐ หรืออาจอยู่ในรูปสกุลเงินต่างประเทศอื่นๆ ซึ่งบริษัทจัดการจะแจ้งประเภทของสัญญาซื้อขายล่วงหน้า, ผู้ออกสัญญาซื้อขายล่วงหน้า รวมถึงสกุลเงินที่กองทุนจะลงทุนและได้รับผลตอบแทนให้ผู้ถือหน่วยลงทุนทราบในหนังสือชี้ชวนส่วนสรุปข้อมูลสำคัญก่อนการเสนอขายครั้งแรก

กองทุนอาจพิจารณาลงทุนในหรือมีไว้ซึ่งสัญญาซื้อขายล่วงหน้า (Derivatives) เพื่อเพิ่มประสิทธิภาพการบริหารการลงทุน (Efficient Portfolio Management) และกองทุนอาจลงทุนในสัญญาซื้อขายล่วงหน้าเพื่อป้องกันความเสี่ยงจากอัตราแลกเปลี่ยน (FX Hedging) ตามหลักเกณฑ์ที่คณะกรรมการ ก.ล.ต. และ/หรือสำนักงานคณะกรรมการ ก.ล.ต. ประกาศ กำหนด โดยขึ้นอยู่กับดุลยพินิจของผู้จัดการกองทุนตามความเหมาะสมกับสภาพการณ์ในแต่ละขณะ ซึ่งการใช้เครื่องมือป้องกันความเสี่ยงอาจมีต้นทุนสำหรับการทำธุรกรรมป้องกันความเสี่ยง โดยอาจทำให้ผลตอบแทนของกองทุนโดยรวมลดลงจากต้นทุนที่เพิ่มขึ้น

สรุปรายละเอียดการลงทุนของกองทุน

ส่วนที่ 1 กองทุนมีนโยบายลงทุนในตราสารหนี้และ/หรือเงินฝาก และ/หรือตราสารเทียบเท่าเงินฝากทั้งในประเทศและ/หรือต่างประเทศ โดยจะลงทุนในตราสารหนี้ที่มีอันดับความน่าเชื่อถืออยู่ในอันดับที่สามารถลงทุนได้ (Investment Grade) นอกจากนี้ กองทุนอาจลงทุนในหน่วย CIS ของกองทุนรวมตราสารแห่งหนึ่ง โดยจะลงทุนในตราสารข้างต้นรวมกันทั้งสิ้นประมาณ ร้อยละ 95.00 ถึง 99.90 ของมูลค่าทรัพย์สินสุทธิของกองทุน โดยมีเป้าหมายให้เงินลงทุนในส่วนนี้เติบโตเป็นร้อยละ 100 ของมูลค่าทรัพย์สินสุทธิของกองทุน

ประมาณการตราสารและสัดส่วนที่คาดว่าจะลงทุนในส่วนของตราสารหนี้และ/หรือเงินฝาก

ประเภทหลักทรัพย์/ทรัพย์สิน	สัดส่วนการลงทุนและเงินลงทุนโดยประมาณ	อัตราผลตอบแทน วันครบอายุกองทุน (ประมาณ 1 ปี)	เงินต้นและผลตอบแทนที่คาดว่าจะได้รับ
เงินต้น*	100%		
หักค่าใช้จ่ายในการจัดตั้งกองทุนโดยประมาณ	0.29%		
เงินต้นคงเหลือเพื่อการลงทุน	99.71%		
รายละเอียดการลงทุน ส่วนที่ 1 : Thai Government Bond (รุ่นอายุประมาณ 1 ปี)	98.01%	2.03%	100%

* ไม่รวมค่าธรรมเนียมการขาย (Front-end fee)

- (1) บริษัทจัดการจะเปิดเผยพอร์ตการลงทุนและสัดส่วนการลงทุนให้ผู้ลงทุนทราบในหนังสือชี้ชวนส่วนสรุปข้อมูลสำคัญ และส่วนข้อมูลกองทุนรวมก่อนการเสนอขายหน่วยลงทุน
- (2) กองทุนอาจไม่ได้รับเงินต้นและผลตอบแทนตามที่คาดหมายไว้ หากผู้ออกตราสารหรือธนาคารที่กองทุนลงทุนไม่สามารถชำระคืนเงินต้น ดอกเบี้ย รวมทั้งผลตอบแทนอื่นใดตามที่ตกลงกันได้
- (3) บริษัทจัดการจะใช้ดุลยพินิจในการเปลี่ยนแปลงทรัพย์สินที่ลงทุนหรือสัดส่วนการลงทุนได้ต่อเมื่อเป็นการดำเนินการภายใต้สถานการณ์ที่จำเป็นและสมควร เพื่อรักษาผลประโยชน์ของผู้ลงทุนเป็นสำคัญ โดยไม่ทำให้ความเสี่ยงของทรัพย์สินที่ลงทุนเปลี่ยนแปลงไปอย่างมีนัยสำคัญ โดยบริษัทอาจพิจารณาการลงทุนในตราสารหนี้อื่นแทน และ/หรือเพิ่มเติมจากตราสารที่ระบุไว้ข้างต้น ซึ่งตราสารดังกล่าวจะอยู่ภายใต้กรอบการลงทุนของบริษัทจัดการ โดยประมาณการอัตราผลตอบแทนของตราสารที่ลงทุนอาจมีการเปลี่ยนแปลงได้ ทั้งนี้ การเปลี่ยนแปลงดังกล่าวอาจทำให้ผู้ถือหน่วยลงทุนไม่ได้รับผลตอบแทนตามอัตราที่ประมาณการไว้ อย่างไรก็ตาม ในกรณีที่มีการเปลี่ยนแปลง สัดส่วนการลงทุนของเงินลงทุนในส่วนที่ 1 จะส่งผลให้เงินลงทุนในส่วนที่ 2 เปลี่ยนแปลงไปด้วย

ส่วนที่ 2 : เงินลงทุนส่วนที่เหลือกองทุนจะแบ่งเงินลงทุนประมาณ ร้อยละ 0.10 ถึง 5.00 ของมูลค่าทรัพย์สินสุทธิของกองทุน เพื่อลงทุนในสัญญาซื้อขายล่วงหน้า (Derivatives) เช่น สัญญาออร์แวนท์ (Warrant) หรือสัญญาอปชั่น (Option) ที่มีการจ่ายผลตอบแทนอ้างอิงกับระดับราคาของสินทรัพย์อ้างอิง คือ Xtrackers Harvest CSI300 China A-Shares ETF

รายละเอียดและเงื่อนไขของสัญญาอปชั่นหรือออร์แวนท์ที่กองทุนลงทุน

สินทรัพย์อ้างอิง	Xtrackers Harvest CSI300 China A-Shares ETF
ข้อมูลสำคัญเกี่ยวกับสินทรัพย์อ้างอิง	Xtrackers Harvest CSI300 China A-Shares ETF เป็นกองทุน ETF ที่จดทะเบียนซื้อขายในตลาดหลักทรัพย์ NYSE Arca ชื่อบริษัทจัดการ : Xtracker ซึ่งเป็นบริษัทในกลุ่ม DWS Asset Management นโยบายการลงทุน : มีนโยบายการลงทุนเพื่อแสวงหาผลกำไรที่สอดคล้องกับผลการดำเนินงานก่อนค่าธรรมเนียมและค่าใช้จ่ายของดัชนี China Securities 300 (ดัชนี CSI 300) ซึ่งดัชนีดังกล่าวประกอบไปด้วยหุ้น A-Shares 300 หุ้น ที่จดทะเบียนอยู่ใน Shanghai Stock Exchange และ Shenzhen Stock Exchange ทั้งนี้ ราคา Xtrackers Harvest CSI300 China A-Shares ETF ที่สัญญาอปชั่นหรือออร์แวนท์อ้างอิงจะใช้ราคาปิดตลาด ณ สิ้นวันทำการ บนตลาด NYSE Arca โดยมี Bloomberg Ticker คือ ASHR UP Equity ขนาดของบริษัทที่ลงทุน : ลงทุนในบริษัทขนาดใหญ่ในประเทศจีน โดยดัชนี CSI300 จะประกอบไปด้วยหุ้นจีน A-Share ขนาดใหญ่ 300 ตัวแรก
สกุลเงิน	ดอลลาร์สหรัฐฯ (USD) หรือสกุลเงินอื่น
อายุตราสาร	ประมาณ 1 ปี นับจากวันเริ่มต้นสัญญา ถึง วันพิจารณาสินทรัพย์อ้างอิง
วันเริ่มต้นสัญญา	วันที่กองทุนเริ่มลงทุนในสัญญาอปชั่นหรือออร์แวนท์
วันพิจารณาสินทรัพย์อ้างอิง	วันสุดท้ายที่ประเมินระดับราคาของสินทรัพย์อ้างอิงตามสัญญา หากตรงกับวันหยุด จะใช้วันทำการถัดไปแทน (ภายในระยะเวลาไม่เกิน 30 วันก่อนครบอายุโครงการ)
ค่าการเปลี่ยนแปลงของราคาสินทรัพย์อ้างอิง	(ราคาสินทรัพย์อ้างอิง ณ วันทำการใดหรือวันพิจารณาสินทรัพย์อ้างอิง / ราคาสินทรัพย์อ้างอิง ณ วันเริ่มต้นสัญญา) - 1
อัตราส่วนร่วม (Participation rate : PR)	40% (อัตราการมีส่วนร่วมในผลตอบแทน ที่กำหนดโดยคู่สัญญาหรือผู้ออกตราสาร)
อัตราผลตอบแทนชดเชย (Rebate Rate)	0.25%
Knock Out Barrier	-20% (Put Knock Out) / +20% (Call Knock Out) การเพิ่มขึ้นหรือลดลงมากกว่า 20% เมื่อเทียบกับค่าการเปลี่ยนแปลงระดับราคาของสินทรัพย์อ้างอิง ณ วันเริ่มต้นสัญญา
Strike Level	-0.6250% (Put Strike) / +0.6250% (Call Strike) การเพิ่มขึ้นหรือลดลงน้อยกว่า 0.6250% เมื่อเทียบกับค่าการเปลี่ยนแปลงระดับราคาของสินทรัพย์อ้างอิง ณ วันเริ่มต้นสัญญา

<p>ขนาดของสัญญาออพชั่นหรือวอร์เรนท์</p>	<p>ประมาณร้อยละ 100 ของจำนวนเงินที่ได้รับจากการเสนอขายหน่วยลงทุน โดยขนาดของสัญญาออพชั่นหรือวอร์เรนท์จะถูกแปลงเป็นสกุลเงินดอลลาร์สหรัฐ หรือสกุลเงินอื่น ณ วันที่ลงทุน ดังนั้น ผลตอบแทนจากการลงทุนในสัญญาออพชั่นหรือวอร์เรนท์ในสกุลเงินบาท จึงขึ้นอยู่กับอัตราแลกเปลี่ยน ณ วันที่คำนวณผลตอบแทน กองทุนจึงมีความเสี่ยงที่จะได้รับผลตอบแทนสูงหรือต่ำกว่าที่ระบุไว้ได้</p>
<p>เหตุการณ์ที่ส่งผลกระทบต่อการลงทุน</p>	<p>กองทุนสงวนสิทธิ์ปรับเงื่อนไขการจ่ายผลตอบแทนหากเกิดเหตุการณ์ใดเหตุการณ์หนึ่ง โดยผู้แทนการคำนวณ มูลค่ายุติธรรมของสัญญาออพชั่นหรือวอร์เรนท์ (Calculation agent) จะคำนวณการจ่ายผลตอบแทนจากเหตุการณ์ที่เกิดขึ้นจริงซึ่งผู้จัดการกองทุนจะพิจารณาพร้อมกับผู้แทนการคำนวณ โดยยึดถือผลประโยชน์ของผู้ถือหน่วยลงทุนเป็นสำคัญ เหตุการณ์ดังกล่าวมีดังนี้</p> <ol style="list-style-type: none"> (1) การยกเลิกการประกาศราคาสินทรัพย์ที่กองทุนใช้อ้างอิง (2) ไม่สามารถประกาศราคาสินทรัพย์อ้างอิงอย่างเป็นทางการได้ (3) การเปลี่ยนแปลงกฎหมายหรือข้อบังคับที่ส่งผลกระทบต่อสินทรัพย์อ้างอิงหรือสัญญาออพชั่นหรือวอร์เรนท์ (4) คู่สัญญาออพชั่นหรือวอร์เรนท์ที่มีการจ่ายผลตอบแทนอ้างอิงกับสินทรัพย์อ้างอิง มีต้นทุนในการป้องกันความเสี่ยงเพิ่มขึ้น เช่น จากการเพิ่มขึ้นของอัตราความเสี่ยง ภาษีอากร ค่าใช้จ่าย และค่าธรรมเนียมต่างๆ
<p>ผู้ออกสัญญาวอร์เรนท์หรือสัญญาออพชั่น</p>	<p>สถาบันการเงินต่างประเทศ หรือ นิติบุคคลในต่างประเทศ</p>

หมายเหตุ :

- (1) บริษัทจัดการจะแจ้งประเภทของสัญญาซื้อขายล่วงหน้า ผู้ออกสัญญาซื้อขายล่วงหน้ารวมถึงสกุลเงินที่กองทุนจะลงทุนและได้รับผลตอบแทน ให้ผู้ถือหน่วยลงทุนทราบในหนังสือชี้ชวนส่วนสรุปข้อมูลสำคัญก่อนการเสนอขายครั้งแรก
- (2) บริษัทจัดการอาจมีการเปลี่ยนแปลงอัตราส่วนร่วม (Participation Rate) ผลตอบแทนชดเชย (Rebate Rate) ค่า Knock Out Barrier หรือ Strike level เมื่อมีความจำเป็นและสมควร เพื่อรักษาผลประโยชน์ของผู้ลงทุนหรือเพื่อเพิ่มผลตอบแทนโดยรวมให้กับผู้ลงทุน โดยจะแจ้งให้ผู้ลงทุนทราบในหนังสือชี้ชวนส่วนสรุปข้อมูลสำคัญ และส่วนข้อมูลกองทุนรวมก่อนการเสนอขายหน่วยลงทุน
- (3) หากสภาวะตลาดมีการเปลี่ยนแปลงหรือเป็นไปตามดุลยพินิจของผู้จัดการกองทุน ส่งผลให้ อัตราส่วนร่วม (Participation Rate) ผลตอบแทนชดเชย (Rebate Rate) ค่า Knock Out Barrier หรือ Strike level ณ วันที่ลงทุนมากกว่าที่ระบุไว้ในหนังสือชี้ชวนส่วนสรุปข้อมูลสำคัญ บริษัทจัดการขอสงวนสิทธิ์ปรับอัตราส่วนร่วมและหรืออัตราผลตอบแทนชดเชยและหรือค่า Knock Out Barrier หรือ Strike level เพิ่มขึ้น

เงื่อนไขการจ่ายเงินต้นและผลตอบแทนของกองทุน ณ วันครบอายุโครงการ

กรณีที่	เงื่อนไข	ผลตอบแทน ณ วันครบกำหนดอายุโครงการ
1	ราคาสินทรัพย์อ้างอิง ณ วันทำการใดวันทำการหนึ่งที่อยู่ ในช่วงระหว่างอายุสัญญาอุปชั่นหรือวอร์แรนท์ (ก่อนวัน พิจารณาสินทรัพย์อ้างอิง) ปรับลดลงมากกว่า 20% หรือ ปรับเพิ่มขึ้นมากกว่า 20% เมื่อเทียบกับราคาสินทรัพย์ อ้างอิง ณ วันเริ่มต้นสัญญา	นักลงทุนได้รับเงินต้น 100% + ผลตอบแทนชดเชยจาก สัญญาอุปชั่น หรือ สัญญาวอร์แรนท์ 0.25%
2	ราคาสินทรัพย์อ้างอิง ณ วันพิจารณาสินทรัพย์อ้างอิง ปรับ ลดลงมากกว่า 20% หรือ ปรับเพิ่มขึ้นมากกว่า 20% เมื่อ เทียบกับราคาสินทรัพย์อ้างอิง ณ วันเริ่มต้นสัญญา	นักลงทุนได้รับเงินต้น 100% + ผลตอบแทนชดเชยจาก สัญญาอุปชั่น หรือ สัญญาวอร์แรนท์ 0.25%
3	ราคาสินทรัพย์อ้างอิง ณ วันพิจารณาสินทรัพย์อ้างอิง ปรับลดลงไม่เกิน 20% เมื่อเทียบ กับราคาสินทรัพย์อ้างอิง ณ วันเริ่มต้นสัญญา	นักลงทุนได้รับเงินต้น 100% + ผลตอบแทนจากสัญญา อุปชั่นหรือวอร์แรนท์ ผลตอบแทนจากสัญญาอุปชั่นหรือวอร์แรนท์ = PR x ค่าการเปลี่ยนแปลงของสินทรัพย์อ้างอิง x เงินต้น
4	ราคาสินทรัพย์อ้างอิง ณ วันพิจารณาสินทรัพย์อ้างอิง ปรับเพิ่มขึ้นไม่เกิน 20% เมื่อเทียบกับราคาสินทรัพย์อ้างอิง ณ วันเริ่มต้นสัญญา	นักลงทุนได้รับเงินต้น 100% + ผลตอบแทนจากสัญญา อุปชั่นหรือวอร์แรนท์ ผลตอบแทนจากสัญญาอุปชั่นหรือวอร์แรนท์ = PR x ค่าการเปลี่ยนแปลงของสินทรัพย์อ้างอิง x เงินต้น
5	ราคาสินทรัพย์อ้างอิง ณ วันพิจารณาสินทรัพย์อ้างอิง อยู่ ในกรอบลดลงไม่มากกว่า 0.6250% หรือ เพิ่มขึ้นไม่ มากกว่า 0.6250% เมื่อเทียบกับราคาสินทรัพย์อ้างอิง ณ วันเริ่มต้นสัญญา	นักลงทุนได้รับเงินต้น 100% + ผลตอบแทนชดเชยจาก สัญญาอุปชั่น หรือ สัญญาวอร์แรนท์ 0.25%

ในการพิจารณาว่าเข้าเงื่อนไขการได้รับผลตอบแทนตามกรณีใด กองทุนจะพิจารณาค่าการเปลี่ยนแปลงของสินทรัพย์อ้างอิงทุกสิ้น วันทำการของสินทรัพย์อ้างอิง

ตัวอย่างแสดงการจ่ายเงินจากการลงทุน ณ วันครบอายุโครงการ

สมมติให้เงินลงทุนทั้งหมด สามารถแบ่งออกเป็น 2 ส่วน ดังนี้

ประเภทหลักทรัพย์/ทรัพย์สิน	สัดส่วนการลงทุน และเงินลงทุน	อัตราผลตอบแทน ณ วันครบอายุกองทุน (ประมาณ 1 ปี)	เงินต้นและ ผลตอบแทน ที่คาดว่าจะได้รับ
เงินต้น*	100%		
หักค่าใช้จ่ายในการจัดตั้งกองทุนโดยประมาณ**	0.29%		
เงินต้นคงเหลือเพื่อการลงทุน	99.71%		
รายละเอียดการลงทุน ส่วนที่ 1 : Thai Government Bond (รุ่นอายุ ประมาณ 1 ปี)	98.01%	2.03%	100.00%
ส่วนที่ 2 : การลงทุนใน สัญญาออปชั่น (Warrant) หรือสัญญาออปชั่น (Option)	1.70%	ตัวอย่างผลตอบแทนจากสัญญาออปชั่น หรือออปชั่นที่ตามตารางด้านล่าง	

* ไม่รวมค่าธรรมเนียมการขาย (Front-end fee)

** ในกรณีที่กองทุนได้รับผลตอบแทนสูงกว่าที่ได้เปิดเผยไว้ตอนเสนอขายหน่วยลงทุน บริษัทจัดการอาจเรียกเก็บค่าธรรมเนียมการจัดการเพิ่มเติมได้ โดยค่าใช้จ่ายดังกล่าวจะไม่เกินจากอัตราสูงสุดที่ระบุไว้ในโครงการ ทั้งนี้ บริษัทจัดการจะประกาศให้ผู้ถือหน่วยลงทุนทราบโดยเร็วที่สุด ผ่านทางเว็บไซต์ของบริษัทจัดการ

- (1) กองทุนอาจไม่ได้รับเงินต้นและผลตอบแทนตามที่คาดหมายไว้ หากผู้ออกตราสารหรือธนาคารที่ลงทุนกองทุนไม่สามารถชำระคืนเงินต้น ดอกเบี้ย รวมทั้งผลตอบแทนอื่นใดตามที่ตกลงกันได้
- (2) บริษัทจัดการจะใช้ดุลยพินิจในการเปลี่ยนแปลงทรัพย์สินที่ลงทุนหรือสัดส่วนการลงทุนได้ต่อเมื่อเป็นการดำเนินการภายใต้สถานการณ์ที่จำเป็นและสมควร เพื่อรักษาผลประโยชน์ของผู้ลงทุนเป็นสำคัญ โดยไม่ทำให้ความเสี่ยงของทรัพย์สินที่ลงทุนเปลี่ยนแปลงไปอย่างมีนัยสำคัญ โดยบริษัทอาจพิจารณาลงทุนในตราสารหนี้อื่นแทน และ/หรือเพิ่มเติมจากตราสารที่ระบุไว้ข้างต้น ซึ่งตราสารดังกล่าวจะอยู่ภายใต้กรอบการลงทุนของบริษัทจัดการ โดยประมาณการอัตราผลตอบแทนของตราสารที่ลงทุนอาจมีการเปลี่ยนแปลงได้ ทั้งนี้ การเปลี่ยนแปลงดังกล่าวอาจทำให้ผู้ถือหน่วยลงทุนไม่ได้รับผลตอบแทนตามอัตราที่ประมาณการไว้ อย่างไรก็ตาม ในกรณีที่มีการเปลี่ยนแปลง สัดส่วนการลงทุนของเงินลงทุนในส่วนที่ 1 จะส่งผลให้เงินลงทุนในส่วนที่ 2 เปลี่ยนแปลงไปด้วย

สัญญาออปชั่น (Warrant) หรือสัญญาออปชั่น (Option) ที่เข้าไปลงทุนในส่วนที่ 2 ที่มีการจ่ายผลตอบแทนอ้างอิงกับ Xtrackers Harvest CSI300 China A-Shares ETF มีลักษณะเงื่อนไขดังต่อไปนี้

- อัตราส่วนร่วม (Participation Rate : PR) จากการลงทุนในสัญญาออปชั่น หรือสัญญาออปชั่น คือ 40%
- อัตราผลตอบแทนชดเชย (Rebate Rate) จากการลงทุนในสัญญาออปชั่น หรือสัญญาออปชั่น คือ 0.25%

- เงื่อนไข Put Knock Out Barrier ราคาหลักทรัพย์อ้างอิง (Xtrackers Harvest CSI300 China A-Shares ETF) ปรับตัว ลดลงมากกว่า 20% เมื่อเทียบกับราคาหลักทรัพย์อ้างอิง ณ วันเริ่มต้นสัญญา โดยพิจารณาจากราคาหลักทรัพย์อ้างอิง ทุกๆ สิ้นวันทำการ
- เงื่อนไข Call Knock Out Barrier ราคาหลักทรัพย์อ้างอิง (Xtrackers Harvest CSI300 China A-Shares ETF) ปรับตัว เพิ่มขึ้นมากกว่า 20% เมื่อเทียบกับราคาหลักทรัพย์อ้างอิง ณ วันเริ่มต้นสัญญา โดยพิจารณาจากราคาหลักทรัพย์อ้างอิง ทุกๆ สิ้นวันทำการ และแบ่งลักษณะรูปแบบของผลตอบแทนออกเป็น 5 กรณี ดังนี้

กรณีที่	ราคาหลักทรัพย์อ้างอิง (Xtrackers Harvest CSI300 China A-Shares ETF) ณ วันเริ่มต้นสัญญา	การเคลื่อนไหวของราคาหลักทรัพย์อ้างอิง (Xtrackers Harvest CSI300 China A-Shares ETF) ในระหว่างอายุสัญญา	ราคาหลักทรัพย์อ้างอิง (Xtrackers Harvest CSI300 China A-Shares ETF) ณ วันพิจารณาหลักทรัพย์อ้างอิง
1	30.00	น้อยกว่า 24.00 หรือมากกว่า 36.00 (ลดลงมากกว่า 20% หรือ เพิ่มขึ้นมากกว่า 20% จากวันเริ่มต้นสัญญา)	ไม่นำมาพิจารณา
2	30.00	อยู่ในช่วง 24.00 – 36.00 (ลดลงไม่เกิน 20% หรือเพิ่มขึ้นไม่เกิน 20% จากวันเริ่มต้นสัญญา)	น้อยกว่า 24.00 หรือมากกว่า 36.00 (ลดลงมากกว่า 20% หรือ เพิ่มขึ้นมากกว่า 20% จากวันเริ่มต้นสัญญา)
3	30.00	อยู่ในช่วง 24.00 – 36.00 (ลดลงไม่เกิน 20% หรือเพิ่มขึ้นไม่เกิน 20% จากวันเริ่มต้นสัญญา)	25.50 (ลดลง 15% จากวันเริ่มต้นสัญญา)
4	30.00	อยู่ในช่วง 24.00 – 36.00 (ลดลงไม่เกิน 20% หรือเพิ่มขึ้นไม่เกิน 20% จากวันเริ่มต้นสัญญา)	33.00 (เพิ่มขึ้น 10% จากวันเริ่มต้นสัญญา)
5	30.00	อยู่ในช่วง 24.00 – 36.00 (ลดลงไม่เกิน 20% หรือเพิ่มขึ้นไม่เกิน 20% จากวันเริ่มต้นสัญญา)	อยู่ในกรอบ 29.8125 ถึง 30.1875 (ลดลงไม่มากกว่า 0.6250% หรือ เพิ่มขึ้นไม่มากกว่า 0.6250% จากวันเริ่มต้นสัญญา)

ตัวอย่างผลตอบแทนที่คาดว่าจะได้รับจากการลงทุนในแต่ละกรณี
(ภายใต้สมมติฐานว่าอัตราแลกเปลี่ยนไม่มีการเปลี่ยนแปลง)

กรณีที่	เงื่อนไข	เงินต้น (บาท) (1)	ผลตอบแทนชดเชย/ ผลตอบแทนจากสัญญา ออปชั่นหรือวอร์แรนท์ (บาท) (2)	รวมเงินต้นและผลตอบแทน ทั้งหมดเมื่อครบอายุ โครงการ* (บาท) (1)+(2)
1	ราคาสินทรัพย์อ้างอิง ณ วันทำการใดวันทำการหนึ่งที่อยู่ในช่วงระหว่างอายุสัญญาวอร์แรนท์หรือสัญญาออปชั่น (ก่อนวันพิจารณาสินทรัพย์อ้างอิง) <u>ปรับลดลงมากกว่า 20% หรือปรับเพิ่มขึ้นมากกว่า 20%</u> เมื่อเทียบกับราคาสินทรัพย์อ้างอิง ณ วันเริ่มต้นสัญญา	100,000,000	$0.25\% \times 100,000,000$ $= 250,000$	100,250,000 (หรือคิดเป็น 0.25%)
2	ราคาสินทรัพย์อ้างอิง ณ วันพิจารณาสินทรัพย์อ้างอิง <u>ปรับลดลงมากกว่า 20% หรือ ปรับเพิ่มขึ้นมากกว่า 20%</u> เมื่อเทียบกับราคาสินทรัพย์อ้างอิง ณ วันเริ่มต้นสัญญา	100,000,000	$0.25\% \times 100,000,000$ $= 250,000$	100,250,000 (หรือคิดเป็น 0.25%)
3	ราคาสินทรัพย์อ้างอิง ณ วันพิจารณาสินทรัพย์อ้างอิง <u>ปรับลดลงไม่เกิน 20%</u> เมื่อเทียบกับราคาสินทรัพย์อ้างอิง ณ วันเริ่มต้นสัญญา (จากกรณีตัวอย่างราคา ลดลง 15%)	100,000,000	$40\% \times [25.50/30.00] - 1 \times$ $100,000,000$ $= 6,000,000$	106,000,000 (หรือคิดเป็น 6.00%)
4	ราคาสินทรัพย์อ้างอิง ณ วันพิจารณาสินทรัพย์อ้างอิง <u>ปรับเพิ่มขึ้นไม่เกิน 20%</u> เมื่อเทียบกับราคาสินทรัพย์อ้างอิง ณ วันเริ่มต้นสัญญา (จากกรณีตัวอย่างราคา เพิ่มขึ้น 10%)	100,000,000	$40\% \times ([33.00/30.00] - 1) \times$ $100,000,000$ $= 4,000,000$	104,000,000 (หรือคิดเป็น 4.00%)
5	ราคาสินทรัพย์อ้างอิง ณ วันพิจารณาสินทรัพย์อ้างอิง <u>อยู่ในกรอบลดลงไม่มากกว่า 0.6250% หรือ เพิ่มขึ้นไม่มากกว่า 0.6250%</u> เมื่อเทียบกับราคาสินทรัพย์อ้างอิง ณ วันเริ่มต้นสัญญา	100,000,000	$0.25\% \times 100,000,000$ $= 250,000$	100,250,000 (หรือคิดเป็น 0.25%)

หมายเหตุ : ตัวเลขเงินต้นและผลตอบแทนเป็นเพียงตัวอย่างการคำนวณเพื่อประกอบการอธิบายเท่านั้น มิได้เป็นการรับประกันว่าผู้ลงทุนจะได้รับผลตอบแทนตามที่แสดงไว้

* จำนวนเงินการจ่ายเงินต้นและผลตอบแทนเป็นจำนวนเงินหลังหักค่าใช้จ่ายแล้ว

**ตัวอย่างผลตอบแทนที่คาดว่าจะได้รับจากการลงทุนในแต่ละกรณี
(กรณีอัตราแลกเปลี่ยนมีการเปลี่ยนแปลง)**

ตัวอย่างที่ 1. กรณีค่าเงินดอลลาร์สหรัฐ แข็งค่าขึ้น เมื่อเทียบกับค่าเงินบาท
สมมติ: อัตราแลกเปลี่ยน ณ วันที่ลงทุน เท่ากับ 32.5 บาท ต่อ 1 ดอลลาร์สหรัฐ
อัตราแลกเปลี่ยน ณ วันที่คำนวณผลตอบแทน เท่ากับ 33.8 บาท ต่อ 1 ดอลลาร์สหรัฐ

ตัวอย่างที่ 2. กรณีค่าเงินดอลลาร์สหรัฐ อ่อนค่าลง เมื่อเทียบกับค่าเงินบาท
สมมติ: อัตราแลกเปลี่ยน ณ วันที่ลงทุน เท่ากับ 32.5 บาท ต่อ 1 ดอลลาร์สหรัฐ
อัตราแลกเปลี่ยน ณ วันที่คำนวณผลตอบแทน เท่ากับ 31.2 บาท ต่อ 1 ดอลลาร์สหรัฐ
ณ วันที่ลงทุน ขนาดสัญญา 100,000,000 บาท เท่ากับ $100,000,000 \text{ บาท} / 32.5 = 3,076,923.08$ ดอลลาร์สหรัฐ

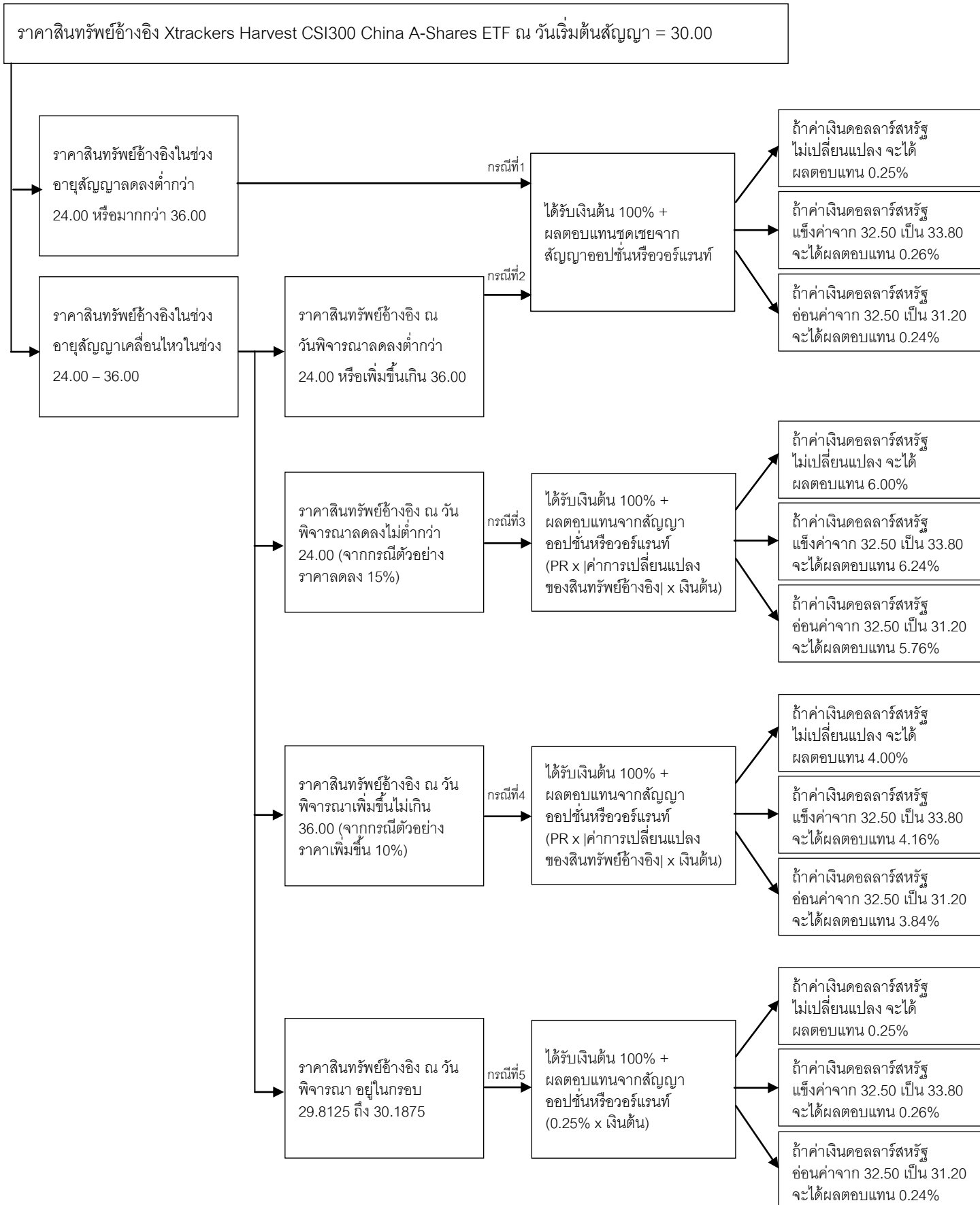
การเปลี่ยนแปลงของอัตราแลกเปลี่ยนเงินดอลลาร์สหรัฐ	เงินต้นและผลตอบแทน		รวมเงินต้นและผลตอบแทนทั้งหมดเมื่อครบอายุโครงการ* (บาท) (1)+(2)
	เงินต้น (1)	ผลตอบแทนขาดเซย์/ผลตอบแทนจากสัญญาออปชั่นหรือวอร์แรนท์ (2)	
1) กรณีค่าเงินดอลลาร์สหรัฐ แข็งค่าขึ้นเมื่อเทียบกับค่าเงินบาท	100,000,000 บาท	กรณีที่ 1 ผลตอบแทนขาดเซย์ = $0.25\% \times 3,076,923.08$ ดอลลาร์สหรัฐ = 7,692.31 ดอลลาร์สหรัฐ = $7,692.31 \times 33.8 = 260,000$ บาท	100,260,000 (หรือคิดเป็น 0.26%)
		กรณีที่ 2 ผลตอบแทนขาดเซย์ = $0.25\% \times 3,076,923.08$ ดอลลาร์สหรัฐ = 7,692.31 ดอลลาร์สหรัฐ = $7,692.31 \times 33.8 = 260,000$ บาท	100,260,000 (หรือคิดเป็น 0.26%)
		กรณีที่ 3 ผลตอบแทนจากสัญญา = $PR \times \text{ค่าการเปลี่ยนแปลงของสินทรัพย์อ้างอิง} \times \text{เงินต้น}$ = $40\% \times [25.50/30.00] - 1 \times 3,076,923.08$ ดอลลาร์สหรัฐ = 184,615.38 ดอลลาร์สหรัฐ = $184,615.38 \times 33.8 = 6,240,000$ บาท	106,240,000 (หรือคิดเป็น 6.24%)
		กรณีที่ 4 ผลตอบแทนจากสัญญา = $PR \times \text{ค่าการเปลี่ยนแปลงของสินทรัพย์อ้างอิง} \times \text{เงินต้น}$ = $40\% \times [(33.00/30.00) - 1] \times 3,076,923.08$ ดอลลาร์สหรัฐ = 123,076.92 ดอลลาร์สหรัฐ = $123,076.92 \times 33.8 = 4,160,000$ บาท	104,160,000 (หรือคิดเป็น 4.16%)
		กรณีที่ 5 ผลตอบแทนจากสัญญา = $0.25\% \times 3,076,923.08$ ดอลลาร์สหรัฐ = 7,692.31 ดอลลาร์สหรัฐ = $7,692.31 \times 33.8 = 260,000$ บาท	100,260,000 (หรือคิดเป็น 0.26%)

การเปลี่ยนแปลงของอัตราแลกเปลี่ยนเงินดอลลาร์สหรัฐ	เงินต้นและผลตอบแทน		รวมเงินต้นและผลตอบแทนทั้งหมดเมื่อครบอายุโครงการ* (บาท) (1)+(2)
	เงินต้น (1)	ผลตอบแทนชดเชย/ผลตอบแทนจากสัญญาออปชั่นหรือออร์แรนท์ (2)	
2) กรณีค่าเงินดอลลาร์สหรัฐอ่อนค่าลงเมื่อเทียบกับค่าเงินบาท	100,000,000 บาท	กรณีที่ 1 ผลตอบแทนชดเชย = $0.25\% \times 3,076,923.08$ ดอลลาร์สหรัฐ = 7,692.31 ดอลลาร์สหรัฐ = $7,692.31 \times 31.2 = 240,000$ บาท	100,240,000 (หรือคิดเป็น 0.24%)
		กรณีที่ 2 ผลตอบแทนชดเชย = $0.25\% \times 3,076,923.08$ ดอลลาร์สหรัฐ = 7,692.31 ดอลลาร์สหรัฐ = $7,692.31 \times 31.2 = 240,000$ บาท	100,240,000 (หรือคิดเป็น 0.24%)
		กรณีที่ 3 ผลตอบแทนจากสัญญา = $PR \times \text{ค่าการเปลี่ยนแปลงของสินทรัพย์อ้างอิง} \times \text{เงินต้น}$ = $40\% \times [25.50/30.00] - 1 \times 3,076,923.08$ ดอลลาร์สหรัฐ = 184,615.38 ดอลลาร์สหรัฐ = $184,615.38 \times 31.2 = 5,760,000$ บาท	105,760,000 (หรือคิดเป็น 5.76%)
		กรณีที่ 4 ผลตอบแทนจากสัญญา = $PR \times \text{ค่าการเปลี่ยนแปลงของสินทรัพย์อ้างอิง} \times \text{เงินต้น}$ = $40\% \times [(33.00/30.00) - 1] \times 3,076,923.08$ ดอลลาร์สหรัฐ = 123,076.92 ดอลลาร์สหรัฐ = $123,076.92 \times 31.2 = 3,840,000$ บาท	103,840,000 (หรือคิดเป็น 3.84%)
		กรณีที่ 5 ผลตอบแทนจากสัญญา = $0.25\% \times 3,076,923.08$ ดอลลาร์สหรัฐ = 7,692.31 ดอลลาร์สหรัฐ = $7,692.31 \times 31.2 = 240,000$ บาท	100,240,000 (หรือคิดเป็น 0.24%)

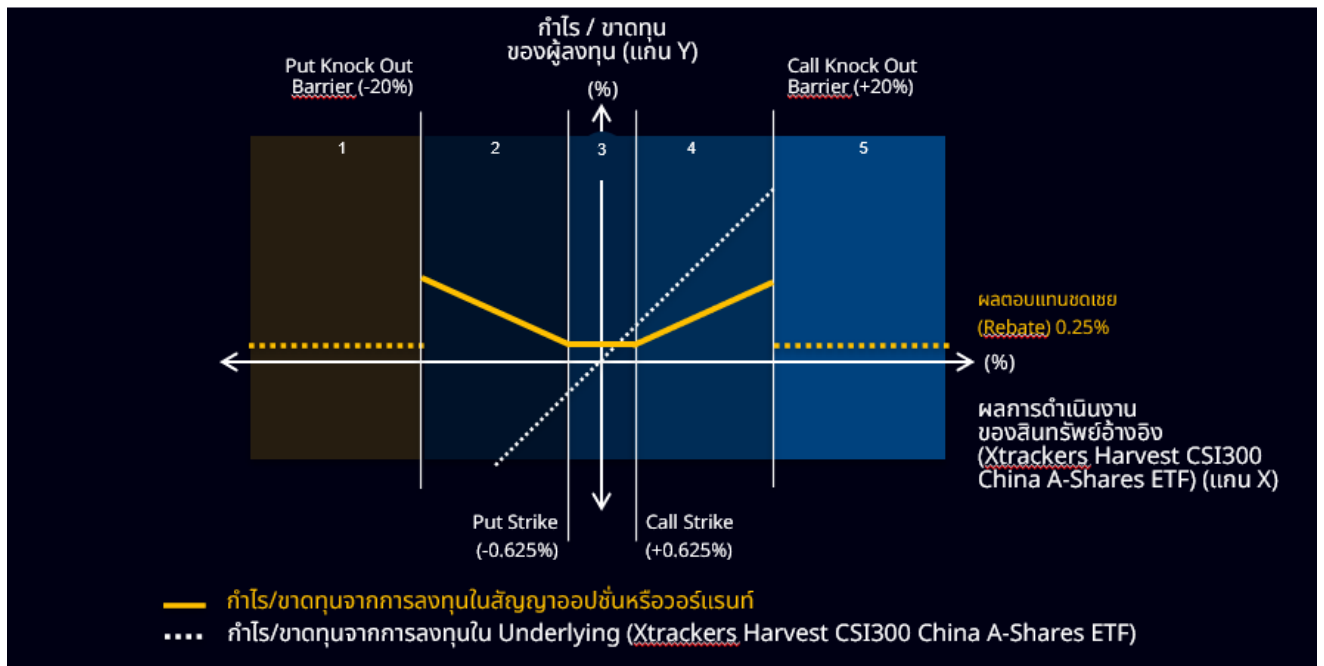
หมายเหตุ : ตัวเลขเงินต้นและผลตอบแทนเป็นเพียงตัวอย่างการคำนวณเพื่อประกอบการอธิบายเท่านั้น มิได้เป็นการรับประกันว่าผู้ลงทุนจะได้รับผลตอบแทนตามที่แสดงไว้

* จำนวนเงินการจ่ายเงินต้นและผลตอบแทนเป็นจำนวนเงินหลังหักค่าใช้จ่ายแล้ว

ตัวอย่างแผนภาพของรูปแบบการจ่ายเงินต้นและผลตอบแทน
 (* ภายใต้สมมติฐานที่ตราสารหนี้และ/หรือเงินฝากทั้งในและ/หรือต่างประเทศไม่มีการผิดนัดชำระหนี้)



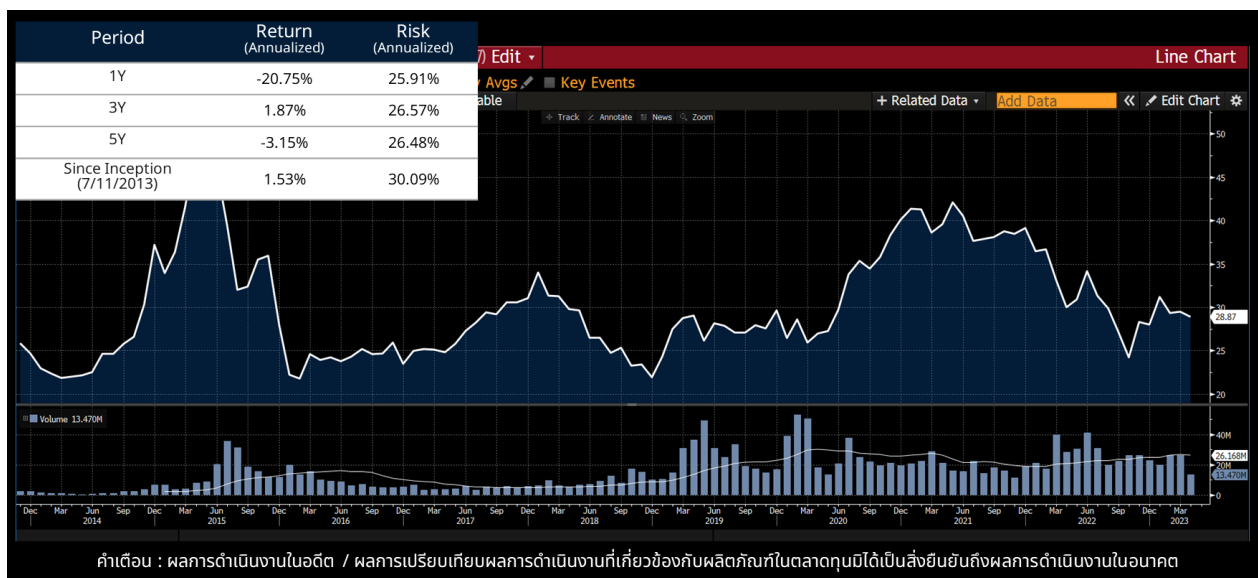
ผลตอบแทนเป็นแผนภาพ (pay-off diagram)



เงื่อนไขการจ่ายผลตอบแทนตามแผนภาพ Pay off diagram

	Scenario 1 (Worst Case)	Scenario 2 (Best Case)	Scenario 3 (Worst Case)	Scenario 4	Scenario 5 (Worst Case)
Underlying Performance ณ วันครบอายุการถือครอง	-35%	-20%	0%	+10%	+35%
ระหว่างการถือครอง Underlying Performance ชน Knock-Out หรือไม่ (พิจารณาทุกสิ้นวันทำการ)	ชน Knock-Out	ไม่ชน Knock-Out	ไม่ชน Knock-Out	ไม่ชน Knock-Out	ชน Knock-Out
กำไร / ขาดทุน จากการลงทุน ในสัญญาออปชั่นหรือสัญญาวอร์เรนต์	รับ Rebate +0.25%	Abs (Underlying Performance) x PR = Abs (-20%) x 40% = +8.00%	รับ +0.25%	Underlying Performance x PR = 10% x 40% = +4.00%	รับ Rebate +0.25%
เงินต้น	100% Protection	100% Protection	100% Protection	100% Protection	100% Protection

ราคาสินทรัพย์อ้างอิง XTrackers Harvest CSI300 China A-Shares ETF ย้อนหลัง ตั้งแต่จัดตั้ง



ค่าเฉลี่ยผลตอบแทนย้อนหลัง ตั้งแต่จัดตั้ง 7/11/2013 – 24/4/2023 อยู่ที่ 1.53% ต่อปี คำนวณจาก Daily Return

ความผันผวนของสินทรัพย์อ้างอิง

ข้อมูลคำนวณ ณ วันที่ 24/4/2023	ผลตอบแทนต่อปี (Annualized)	ความผันผวนต่อปี (Annualized)
1Y	-20.75%	25.91%
3Y	1.87%	26.57%
5Y	-3.15%	26.48%
Since Inception(7/11/2013)	1.53%	30.09%

ผลการดำเนินงานและความผันผวนในอดีตมิได้เป็นสัญญาณถึงผลการดำเนินงานในอนาคต

ดัชนีชี้วัด/อ้างอิง (Benchmark)

ไม่มี เนื่องจากกองทุนไม่สามารถวัดผลการดำเนินงานได้เพราะอัตราผลตอบแทนของกองทุนขึ้นอยู่กับเงื่อนไขการจ่ายผลตอบแทนของสัญญาซื้อขายล่วงหน้าประเภทสัญญา Warrant /Option ซึ่งเป็นลักษณะเฉพาะเจาะจงที่สร้างขึ้นสำหรับกองทุนนี้โดยเฉพาะ

บริษัทจัดการขอสงวนสิทธิ์ที่จะเปลี่ยนแปลงตัวชี้วัดในการเปรียบเทียบตามที่บริษัทจัดการเห็นควรและเหมาะสม ซึ่งอยู่ภายใต้กรอบนโยบายการลงทุนที่กำหนด โดยบริษัทจัดการจะเปิดเผยข้อมูลและแจ้งให้ผู้ลงทุนทราบล่วงหน้าอย่างชัดเจน

ถึงวันที่มีการเปลี่ยนตัวชี้วัด คำอธิบายเกี่ยวกับตัวชี้วัด และเหตุผลในการเปลี่ยนตัวชี้วัดดังกล่าวผ่านการลงประกาศในเว็บไซต์ของบริษัทจัดการ ภายในเวลาที่ผู้ลงทุนสามารถใช้ประโยชน์จากข้อมูลในการตัดสินใจลงทุนได้

อย่างไรก็ตาม ในกรณีการเปลี่ยนแปลงตัวชี้วัดเพื่อให้เป็นไปตามประกาศ เงื่อนไขและข้อกำหนดของสมาคมบริษัทจัดการลงทุน และ/หรือ ประกาศ ข้อกำหนดของสำนักงานคณะกรรมการ ก.ล.ต. เกี่ยวกับมาตรฐานการวัดผลการดำเนินงานของกองทุนรวม และ/หรือ การเปลี่ยนแปลงตัวชี้วัดในการใช้เปรียบเทียบในกรณีที่ผู้ออกตัวดัชนีของตัวชี้วัดไม่ได้จัดทำหรือเปิดเผยข้อมูล/อัตราดังกล่าวอีกต่อไป บริษัทจัดการจะแจ้งการเปลี่ยนแปลงดังกล่าวให้ผู้ถือหน่วยลงทุนทราบล่วงหน้าผ่านการประกาศในเว็บไซต์ของบริษัทจัดการ ภายในเวลาที่ผู้ลงทุนสามารถใช้ประโยชน์จากข้อมูลการตัดสินใจลงทุนได้

การแบ่งชนิดหน่วยลงทุน และสิทธิประโยชน์ของผู้ถือหน่วยลงทุนแยกตามชนิดของหน่วยลงทุน

กองทุนนี้ไม่มีการแบ่งชนิดหน่วยลงทุนและไม่มีการกำหนดประเภทของผู้ลงทุน

ลักษณะที่สำคัญของกองทุนรวม

กองทุน buy & hold

ผลตอบแทนที่ผู้ลงทุนจะได้จากเงินลงทุน

ผู้ลงทุนจะได้รับผลตอบแทนจากการลงทุนในตราสารหนี้ และ/หรือ เงินฝากทั้งในและ/หรือต่างประเทศ และมีโอกาสที่จะได้รับผลตอบแทนส่วนเพิ่มจากการลงทุนในสัญญาซื้อขายล่วงหน้า (Derivatives) เช่น สัญญา WARRANT (Warrant) หรือ สัญญาออปชั่น (Option) ที่มีการจ่ายผลตอบแทนอ้างอิงกับระดับราคาของสินทรัพย์อ้างอิง ตามเงื่อนไขที่กำหนด

จำนวนเงินทุนโครงการล่าสุด

1,000 ล้านบาทในระหว่างระยะเวลาการเสนอขายหน่วยลงทุนของกองทุนรวมครั้งแรก บริษัทจัดการอาจจะเสนอขายหน่วยลงทุนเกินกว่าจำนวนเงินทุนของโครงการได้ไม่เกินร้อยละ 15 ของจำนวนเงินทุนของโครงการ

รอบระยะเวลาบัญชี

วันที่สิ้นสุดรอบบัญชี : 1 ปีนับจากวันสิ้นสุดรอบบัญชีครั้งก่อนหน้า

วันที่สิ้นสุดรอบบัญชีครั้งแรก : ไม่เกิน 1 ปีนับจากวันจดทะเบียนกองทรัสต์สินเป็นกองทุนรวม

ปัจจัยที่มีผลกระทบต่อเงินลงทุนของผู้ลงทุน

- (1) การผิดนัดชำระหนี้ของผู้ออกตราสารหากผู้ออกตราสารไม่สามารถชำระเงินต้นและดอกเบี้ยตามกำหนดเวลา
- (2) การเปลี่ยนแปลงของอัตราดอกเบี้ยในตลาด ซึ่งหากอัตราดอกเบี้ยในตลาดสูงขึ้นจะทำให้ราคาตราสารหนี้ที่กองทุนลงทุนมีราคาตลาดลดลงซึ่งจะทำให้มูลค่าทรัพย์สินสุทธิของกองทุนต่ำลงตามราคาตลาด หรือหากอัตราดอกเบี้ยในตลาดลดลง จะทำให้ตราสารหนี้ที่กองทุนลงทุนมีราคาตลาดสูงขึ้นจะทำให้มูลค่าทรัพย์สินสุทธิของกองทุนสูงขึ้น
- (3) ในกรณีที่สินทรัพย์อ้างอิง ที่กองทุนอ้างอิงมีการเคลื่อนไหวของราคาไม่เป็นไปตามเงื่อนไขที่กำหนดไว้ (ยกตัวอย่างเช่น เคลื่อนไหวเกินกรอบ Knock-Out Barrier) กองทุนจะได้รับเพียงผลตอบแทนขั้นต่ำหรือผลตอบแทนชดเชยเท่านั้นและไม่ได้ผลตอบแทนส่วนเพิ่มที่นอกเหนือจากนั้น

การลงทุนในสัญญาซื้อขายล่วงหน้าเพื่อแสวงหาผลประโยชน์ตอบแทน และผลกระทบทางลบที่อาจเกิดขึ้น

กองทุนจะมีการลงทุนในสัญญาซื้อขายล่วงหน้าเพื่อแสวงหาผลประโยชน์ตอบแทน โดยหากราคาของสินทรัพย์อ้างอิงของสัญญาซื้อขายล่วงหน้าที่กองทุนลงทุนไม่เคลื่อนไหวไปในทิศทางที่คาดไว้ กองทุนอาจมีผลกระทบทางลบมากที่สุดคือ กองทุนอาจเสียเงินลงทุนเท่ากับมูลค่าตามขนาดของสัญญาซื้อขายล่วงหน้า (notional amount) และเสียโอกาสในการรับผลตอบแทนที่ดีขึ้น

วิธีการในการคำนวณ Global Exposure limit และสมมติฐานที่ใช้ในการคำนวณ

วิธีการในการคำนวณ Global Exposure limit : VaR approach

สมมติฐานที่ใช้ในการคำนวณ

ระดับความเชื่อมั่น (confidence level) ร้อยละ 99.00

ระยะเวลาในการถือครอง (holding period) : 20 วันทำการ

ข้อมูลย้อนหลังที่ใช้ใน (observation period) ไม่ต่ำกว่า : 250 วันทำการ

ประเภทของ VaR ที่บริษัทจัดการใช้ในการบริหารและควบคุมความเสี่ยง : Absolute VaR

ไม่เกินร้อยละ : 15.00 ของ NAV

วิธีการวัดมูลค่าความเสี่ยงตลาด : Variance Covariance Method (Parametric Approach)

มูลค่าธุรกรรมตามหน้าสัญญาของ derivative ที่ประมาณการไว้ (expected gross leverage)

กองทุนมีมูลค่าธุรกรรมตามหน้าสัญญาของสัญญาซื้อขายล่วงหน้าที่ประมาณการไว้ (expected gross leverage) อยู่ที่ 100%

การเลื่อนกำหนดเวลาชำระค่าขายคืนหน่วยลงทุน

บริษัทจัดการจะเลื่อนกำหนดชำระค่าขายคืนหน่วยลงทุนแก่ผู้ถือหน่วยลงทุนที่มีคำสั่งขายคืนหน่วยลงทุนของกองทุนรวมเปิดไว้แล้ว ซึ่งต้องไม่เกินกว่ากรณีดังต่อไปนี้

1. บริษัทจัดการพิจารณาแล้ว มีความเชื่อโดยสุจริตและสมเหตุสมผลว่าเป็นกรณีที่เข้าเหตุใดเหตุหนึ่งดังนี้ โดยได้รับความเห็นชอบของผู้ดูแลผลประโยชน์แล้ว
 - (1) มีเหตุจำเป็นทำให้ไม่สามารถจำหน่าย จ่ายโอน หลักทรัพย์หรือทรัพย์สินของกองทุนรวมเปิดได้อย่างสมเหตุสมผล
 - (2) มีเหตุที่ทำให้กองทุนรวมไม่ได้รับชำระเงินจากหลักทรัพย์หรือทรัพย์สินที่ลงทุนไว้ตามกำหนดเวลาปกติ ซึ่งเหตุดังกล่าวอยู่นอกเหนือการควบคุมของบริษัทจัดการ
2. ผู้ถือหน่วยลงทุนมีคำสั่งขายคืนหน่วยลงทุนก่อนหรือในช่วงระยะเวลาที่บริษัทจัดการพบว่าราคาซื้อขายคืนหน่วยลงทุนของกองทุนรวมเปิดไม่ถูกต้องโดยมีมูลค่าตั้งแต่ 1 สตางค์ขึ้นไป และคิดเป็นอัตราตั้งแต่ร้อยละ 0.5 ของมูลค่าหรือราคาที่ต้องการ และผู้ดูแลผลประโยชน์ยังไม่ได้รับรองข้อมูลในรายงานการแก้ไขราคาย้อนหลังและรายงานการชดเชยราคา

ทั้งนี้ การเลื่อนกำหนดการชำระค่าขายคืนหน่วยลงทุนแก่ผู้ถือหน่วยลงทุนตามข้อ 1 หรือข้อ 2 บริษัทจัดการจะดำเนินการดังต่อไปนี้

- (1) เลื่อนกำหนดชำระค่าขายคืนได้ไม่เกินสิบวันทำการนับแต่วันที่ผู้ถือหน่วยลงทุนมีคำสั่งขายคืนหน่วยลงทุนนั้น เว้นแต่ได้รับการผ่อนผันจากสำนักงาน
- (2) แจ้งผู้ถือหน่วยลงทุนที่มีคำสั่งขายคืนหน่วยลงทุนไว้แล้วให้ทราบถึงการเลื่อนกำหนดการชำระค่าขายคืนหน่วยลงทุน ตลอดจนเปิดเผยต่อผู้ถือหน่วยลงทุนรายอื่น และผู้ลงทุนทั่วไปให้ทราบเรื่องดังกล่าวด้วยวิธีการใดๆ โดยพลัน
- (3) แจ้งการเลื่อนกำหนดชำระค่าขายคืน พร้อมทั้งจัดส่งรายงานที่แสดงผลของการเลื่อน และหลักฐานการได้รับความเห็นชอบของผู้ดูแลผลประโยชน์ตามข้อ 1 หรือการรับรองข้อมูลของผู้ดูแลผลประโยชน์ตามข้อ 2 ต่อสำนักงานโดยพลัน ทั้งนี้ บริษัทจัดการจะมอบหมายให้ผู้ดูแลผลประโยชน์ดำเนินการแทนก็ได้
- (4) ในระหว่างการเลื่อนกำหนดชำระค่าขายคืน หากมีผู้ถือหน่วยลงทุนสั่งขายคืนหน่วยลงทุนในช่วงเวลาดังกล่าวให้ บริษัทจัดการรับซื้อคืนหน่วยลงทุนนั้น โดยต้องชำระค่าขายคืนแก่ผู้ถือหน่วยลงทุนตามลำดับวันที่ส่งคำสั่งขายคืนก่อนหลัง

การไม่ขายหรือไม่รับซื้อคืนหน่วยลงทุนตามคำสั่งที่รับไว้แล้ว

บริษัทจัดการกองทุนรวมสามารถดำเนินการได้สูงสุด ไม่เกิน 5 วันทำการ เว้นแต่จะได้รับการผ่อนผันเวลาดังกล่าวจากสำนักงาน ก.ล.ต. โดยบริษัทจัดการกองทุนรวมพิจารณาแล้ว มีความเชื่อโดยสุจริตและสมเหตุสมผลว่าจำเป็นต้องระงับการซื้อขายหน่วยลงทุนโดยได้รับความเห็นชอบของผู้ดูแลผลประโยชน์ กรณีเกิดเหตุตามประกาศคณะกรรมการกำกับหลักทรัพย์และตลาดหลักทรัพย์กำหนด

บริษัทจัดการขอสงวนสิทธิที่จะหยุดรับคำสั่งซื้อ / คำสั่งลับเปลี่ยนหน่วยลงทุน เป็นการชั่วคราวหรือถาวรก็ได้ ในกรณีที่บริษัทจัดการเห็นว่าการหยุดรับคำสั่งดังกล่าวจะเป็นประโยชน์สูงสุด หรือมีผลกระทบในทางที่ดีต่อกองทุนเปิดและผู้ถือหน่วยลงทุน โดยบริษัทจัดการจะเปิดเผยข้อมูลและแจ้งให้ผู้ลงทุนทราบล่วงหน้าอย่างชัดเจนถึงการหยุดรับ คำสั่งซื้อ/คำสั่งลับเปลี่ยนหน่วยลงทุน โดยบริษัทจัดการจะประกาศในช่องทางที่เข้าถึงได้ง่ายและทั่วถึง

ช่องทางที่ผู้ถือหน่วยลงทุนจะทราบข้อมูลเกี่ยวกับมูลค่าทรัพย์สินสุทธิ มูลค่าหน่วยลงทุนและราคาขายและรับซื้อคืนหน่วยลงทุน

ท่านสามารถติดตามมูลค่าหน่วยลงทุนของกองทุนได้ทางเว็บไซต์ของบริษัทจัดการ www.uobam.co.th

ช่องทางที่ผู้ลงทุนสามารถทราบข้อมูลเพิ่มเติมเกี่ยวกับกองทุนรวมนี้

ผู้ลงทุนสามารถทราบข้อมูลเพิ่มเติมเกี่ยวกับกองทุนได้ที่

- บริษัทหลักทรัพย์จัดการกองทุน ยูโอบี (ประเทศไทย) จำกัด
- ผู้สนับสนุนการขายหรือรับซื้อคืน (ถ้ามี)
- เว็บไซต์ของบริษัทจัดการ www.uobam.co.th

ผู้ลงทุนสามารถตรวจสอบข้อมูลสัดส่วนการถือหน่วยลงทุนเกินข้อจำกัดการถือหน่วยลงทุนได้ที่เว็บไซต์ของบริษัทจัดการ www.uobam.co.th

ความเสี่ยงในการลงทุนของกองทุนรวม

1. ความเสี่ยงทางการตลาด (Market Risk)

คือความเสี่ยงจากความผันผวนของราคาหลักทรัพย์ที่กองทุนเข้าไปลงทุน ที่เกิดจากการเปลี่ยนแปลงในสถานการณ์ทางเศรษฐกิจ สังคมและการเมืองซึ่งเป็นความเสี่ยงที่ไม่สามารถควบคุมได้

- กองทุนมีการลงทุนในสัญญาออพชั่นหรือออร์แนนท์ ที่มีสินทรัพย์อ้างอิงที่มีการลงทุนในตราสารทุนจีน ทำให้มี Exposure ในตลาดเกิดใหม่ (Emerging Markets) ซึ่งมีแนวโน้มที่จะมีความผันผวนมากกว่าการลงทุนในตลาดพัฒนาแล้ว (Developed Markets) และมูลค่าของตราสาร หรือหลักทรัพย์ดังกล่าวอาจมีการปรับขึ้นหรือลดลงอย่างรวดเร็ว ซึ่งในบางสถานการณ์ สินทรัพย์ดังกล่าวอาจมีสภาพคล่องน้อยลงหรือมีมูลค่าที่ลดลง ซึ่งอาจจำกัดความสามารถของผู้จัดการการลงทุนในการขายตราสารดังกล่าวบางส่วนหรือทั้งหมดได้

ภายใต้กฎหมายของสาธารณรัฐประชาชนจีน (ไม่รวมถึง ฮองกง มาเก๊า และ ไต้หวัน) จะมีการจำกัดจำนวน หุ้นที่ผู้ลงทุนต่างชาตินายหนึ่งรายใด (รวมถึงกองทุน) จะได้รับอนุญาตให้ลงทุนในบริษัทหนึ่งบริษัทใดที่จดทะเบียนซื้อขายใน Mainland China stock exchange หรือใน National Equities Exchange and Quotations (NEEQ) ซึ่งอาจเป็นการจำกัดการลงทุนรวมทั้งในหุ้นที่ออกและเสนอขายในประเทศและในต่างประเทศ และไม่ว่าจะเป็นการลงทุนผ่านทางโควตาของ QFI หรือผ่านทางโครงการ Stock Connect หรือช่องทางลงทุนอื่น ๆ

ทั้งนี้ ผู้ลงทุนต่างชาติสามารถลงทุนในตลาดหลักทรัพย์ภายในประเทศจีนได้โดยผ่านโควตาของ QFI (Qualified Foreign Investor) ซึ่งได้รับอนุมัติภายใต้และเป็นไปตามข้อกำหนดด้านกฎระเบียบของทางการเงินซึ่งกองทุนอาจยังได้รับผลกระทบจากกฎและข้อจำกัด เช่น ข้อจำกัดการลงทุน ซึ่งอาจส่งผลกระทบต่อสภาพคล่อง และ/หรือผลการดำเนินงานของกองทุน

แนวทางการบริหารเพื่อลดความเสี่ยง :

บริษัทจัดการจะวิเคราะห์ปัจจัยต่างๆ รวมทั้งติดตามสถานการณ์การเปลี่ยนแปลงที่อาจมีผลกระทบต่อราคาและยังสามารถปรับสัดส่วนการลงทุนในกองทุนหลักได้ตามความเหมาะสม ซึ่งจะเป็นการช่วยลดผลกระทบต่อราคามูลค่าทรัพย์สินสุทธิของกองทุน

2. ความเสี่ยงจากการดำเนินงานของผู้ออกตราสาร (Business Risk)

ความเสี่ยงจากภาวะธุรกิจและอุตสาหกรรมที่เกี่ยวข้อง ซึ่งอาจส่งผลกระทบต่อผลการดำเนินงานของผู้ออกตราสาร

แนวทางการบริหารเพื่อลดความเสี่ยง:

กองทุนจะพิจารณาปัจจัยต่างๆ ที่เกี่ยวข้อง เช่น การวิเคราะห์ปัจจัยพื้นฐานของผู้ออกตราสาร และ/หรือการจัดอันดับความน่าเชื่อถือของผู้ออกตราสารเพื่อประกอบการตัดสินใจลงทุน

3. ความเสี่ยงจากอัตราแลกเปลี่ยน (Foreign Exchange Risk)

หมายถึงการเปลี่ยนแปลงของอัตราแลกเปลี่ยนมีผลกระทบต่อมูลค่าของหน่วยลงทุนเช่นกองทุนรวมลงทุนด้วยสกุลเงินดอลลาร์ในช่วงที่เงินบาทอ่อนแต่ขายทำกำไรในช่วงที่บาทแข็งกองทุนรวมจะได้เงินบาทกลับมาอ่อนลงในทางกลับกันหากกองทุนรวมลงทุนในช่วงที่บาทแข็งและขายทำกำไรในช่วงที่บาทอ่อนก็อาจได้ผลตอบแทนมากขึ้นกว่าเดิมด้วยเช่นกัน ดังนั้น การป้องกันความเสี่ยงจากอัตราแลกเปลี่ยนจึงเป็นเครื่องมือสำคัญในการบริหารความเสี่ยง

แนวทางการบริหารเพื่อลดความเสี่ยง :

กองทุนอาจใช้เครื่องมือป้องกันความเสี่ยงบางส่วนโดยกองทุนจะลงทุนในสัญญาซื้อขายล่วงหน้าเพื่อป้องกันความเสี่ยงจากอัตราแลกเปลี่ยนไม่น้อยกว่าร้อยละ 90 ของมูลค่าเงินลงทุนในต่างประเทศอย่างไรก็ดีในกรณีที่สภาวะการณ์ไม่ปกติกองทุนอาจพิจารณาป้องกันความเสี่ยงตามดุลยพินิจผู้จัดการกองทุนผู้ลงทุนอาจมีความเสี่ยงจากอัตราแลกเปลี่ยน

4. ความเสี่ยงจากการลงทุนในสัญญาซื้อขายล่วงหน้า (Derivatives Risk)

คือความเสี่ยงจากการที่ราคาหลักทรัพย์ที่อ้างอิงอยู่มีราคาเคลื่อนไหวในทิศทางตรงกันข้ามกับที่คาดการณ์ไว้ โดยอาจจะเกิดจากปัจจัยต่างๆ เช่น อัตราดอกเบี้ย หรือปัจจัยทางเศรษฐกิจอื่นๆ ที่เกี่ยวข้อง ซึ่งส่งผลให้ราคาของสัญญาซื้อขายล่วงหน้ามีการเปลี่ยนแปลงอย่างมีนัยสำคัญ

แนวทางการบริหารเพื่อลดความเสี่ยง :

บริษัทจัดการจะวิเคราะห์ปัจจัยต่างๆ รวมทั้งติดตามสถานการณ์การเปลี่ยนแปลงที่อาจมีผลกระทบต่อราคา และมีการปรับเปลี่ยนสถานการณ์ลงทุนในสัญญาซื้อขายล่วงหน้าให้ทันเหตุการณ์ เพื่อให้เหมาะสมกับสภาวะตลาดในขณะนั้น

5. ความเสี่ยงจากข้อจำกัดการนำเงินลงทุนกลับประเทศ (Repatriation Risk)

เป็นความเสี่ยงที่เกิดจากการเปลี่ยนแปลงภายในประเทศที่กองทุนลงทุน เช่น การเปลี่ยนแปลงทางการเมือง ข้อกำหนดกฎเกณฑ์หรือนโยบายต่างๆ ของรัฐบาลในการบริหารประเทศ ซึ่งรวมถึงสาเหตุอื่นๆ ที่อาจทำให้ไม่สามารถชำระหนี้ได้ตรงตามระยะเวลาที่กำหนด รวมถึงอาจทำให้กองทุนเกิดความเสี่ยงจากสัญญาสวอป และ/หรือสัญญาฟอเวิร์ดได้ซึ่งมีผลต่อผลตอบแทนที่กองทุนจะได้รับจากการลงทุน

แนวทางการบริหารเพื่อลดความเสี่ยง :

บริษัทจัดการจะติดตามสถานการณ์การเปลี่ยนแปลงการเมือง ภาวะเศรษฐกิจ ภาวะตลาดเงิน ตลาดทุน ตลอดจนปัจจัยพื้นฐานต่างๆ ของประเทศที่กองทุนลงทุนอย่างใกล้ชิด เพื่อประเมินความเสี่ยงจากการลงทุนในประเทศนั้นๆ เพื่อลดความเสี่ยงในส่วนนี้

6. ความเสี่ยงจากความสามารถในการชำระหนี้ของผู้ออกตราสาร (Credit Risk)

ความเสี่ยงที่เกิดขึ้นจากการดำเนินงานและฐานะการเงินของบริษัทผู้ออกตราสาร รวมทั้งความสามารถในการจ่ายเงินต้นและดอกเบี้ย

แนวทางการบริหารเพื่อลดความเสี่ยง :

บริษัทจัดการอาจลดความเสี่ยงด้านนี้ลงได้จากการเลือกลงทุนในตราสารที่มีคุณภาพดีทั้งในด้านความน่าเชื่อถือ และความสามารถในการชำระหนี้ของผู้ออกตราสาร

7. ความเสี่ยงจากการลงทุนในต่างประเทศ (Country and Political Risk)

เป็นความเสี่ยงที่เกิดจากความมั่นคงทางเศรษฐกิจ สังคมและการเมือง ตลอดจนประสิทธิภาพขององค์กรที่เกี่ยวข้องกับตลาดเงินตลาดทุน รวมถึงข้อจำกัดทางด้านกฎหมาย และการทำธุรกรรมทางการเงินของประเทศที่ลงทุนหลักไปลงทุน ทั้งนี้ ความเสี่ยงดังกล่าว อาจส่งผลให้เกิดความผันผวนของราคาตราสารที่ลงทุน สภาพคล่อง สภาพะตลาด อัตราเงินเฟ้อ หรืออัตราแลกเปลี่ยนที่เกี่ยวกับประเทศนั้นๆ เป็นต้น ซึ่งอาจทำให้กองทุนไม่ได้รับผลตอบแทนตามที่คาดหวังไว้

- การลงทุนในสาธารณรัฐประชาชนจีนอาจจะมีความเสี่ยงที่เป็นลักษณะเฉพาะดังต่อไปนี้
 - (1) ความเสี่ยงจากการเข้าไปแทรกแซงของรัฐบาลจีนในบริษัท รวมถึงการระงับการซื้อขายหลักทรัพย์ของบริษัทนั้นๆ ซึ่งผลให้ขาดสภาพคล่องและราคาผันผวนได้
 - (2) ความเสี่ยงจากการดำเนินนโยบายเพื่อปรับเปลี่ยนค่าเงิน (Currency Revaluation) ยกตัวอย่างเช่น การลดมูลค่าเงินหยวนซึ่งอาจจะส่งผลทำให้ตลาดมีความผันผวนได้

แนวทางการบริหารเพื่อลดความเสี่ยง :

บริษัทจัดการจะพิจารณาจากอันดับความน่าเชื่อถือของประเทศ (Country rating) ที่ไปลงทุน รวมถึงการวิเคราะห์ปัจจัยต่างๆ ที่อาจมีผลกระทบต่อความเสี่ยงดังกล่าวอย่างถี่ถ้วนรอบคอบ

8. ความเสี่ยงจากการเปลี่ยนแปลงของอัตราดอกเบี้ย (Interest Rate Risk)

คือ ความเสี่ยงจากการที่อัตราดอกเบี้ยมีความผันผวนซึ่งส่งผลกระทบต่อมูลค่าเงินลงทุนของกองทุนหลัก โดยเมื่ออัตราดอกเบี้ยระยะยาวปรับสูงขึ้น มูลค่าของตราสารหนี้ก็มีแนวโน้มจะปรับลดลง หรือในทางกลับกันเมื่ออัตราดอกเบี้ยระยะยาวปรับลดลง มูลค่าของตราสารหนี้ก็มีแนวโน้มจะปรับสูงขึ้น

แนวทางการบริหารเพื่อลดความเสี่ยง :

กองทุนมุ่งลงทุนในตราสารหนี้ที่มีอายุใกล้เคียงกับอายุกองทุน และจะถือตราสารจนครบอายุของตราสาร จึงทำให้มีความเสี่ยงด้านการเปลี่ยนแปลงของอัตราดอกเบี้ยอยู่ในระดับต่ำ

9. ความเสี่ยงจากการยกเลิกสัญญาที่กำหนด (Early Termination Risk)

ความเสี่ยงที่ผู้ออกสัญญาขอปรับขึ้นหรือวอร์แรนท์สิทธิยกเลิกสัญญาที่กำหนดอายุ ซึ่งอาจส่งผลให้ผู้ลงทุนไม่ได้รับผลตอบแทนที่คาดหวังในระดับเดิมได้

แนวทางการบริหารเพื่อลดความเสี่ยง :

บริษัทจัดการจะพิจารณาเลือกลงทุนในตราสารที่มีคุณภาพดี ตลอดจนความเหมาะสมของเงื่อนไขของสัญญานั้นๆ

ข้อกำหนดในการซื้อขายและโอนหน่วยลงทุน

วิธีการขายและรับซื้อคืนหน่วยลงทุน

- การสั่งซื้อหน่วยลงทุน

ท่านสามารถลงทุนเป็นจำนวนเงินขั้นต่ำ ดังนี้

การสั่งซื้อครั้งแรก	การสั่งซื้อครั้งถัดไป
ไม่กำหนด	ไม่กำหนด

ทั้งนี้ จำนวนเงินขั้นต่ำของการสั่งซื้อครั้งแรก และจำนวนเงินขั้นต่ำของการสั่งซื้อครั้งถัดไป ได้รวมค่าธรรมเนียมการขายหน่วยลงทุน (ถ้ามี) แล้ว

ท่านสามารถสั่งซื้อหน่วยลงทุนได้ทุกวันทำการซื้อขายหน่วยลงทุน ในช่วงเปิดเสนอขายหน่วยลงทุนครั้งแรก ระหว่างวันที่ 22 – 28 มิถุนายน 2566 ตั้งแต่เวลาเปิดทำการของธนาคารพาณิชย์ไทยจนถึงเวลา 15.30 น.

บริษัทจัดการอาจเปลี่ยนแปลงวัน และ/หรือ เวลาซื้อหน่วยลงทุนดังกล่าว ตามที่บริษัทจัดการเห็นสมควร ทั้งนี้ บริษัทจะแจ้งให้ผู้ถือหน่วยลงทุนทราบล่วงหน้า ทางเว็บไซต์ของบริษัทจัดการ

ผู้สั่งซื้อหน่วยลงทุนสามารถซื้อหน่วยลงทุนได้ด้วยตนเองที่

- **บริษัทจัดการ**

บริษัทหลักทรัพย์จัดการกองทุน ยูโอบี (ประเทศไทย) จำกัด

โทรศัพท์ 0-2786-2222 โทรสาร 0-2786-2377

- **ผู้สนับสนุนการขายหรือรับซื้อคืน (ถ้ามี)**

ผู้ลงทุนที่สนใจสั่งซื้อหน่วยลงทุนจะต้องเปิดบัญชีซื้อหน่วยลงทุนด้วยตนเองที่บริษัทจัดการ หรือผู้สนับสนุนการขายหรือรับซื้อคืน หรือวิธีการอื่นใดที่บริษัทจัดการกำหนด โดยผู้ลงทุนที่สนใจจะสั่งซื้อหน่วยลงทุนต้องกรอกรายละเอียดและข้อความต่างๆ ในใบเปิดบัญชีหน่วยลงทุนให้ถูกต้องครบถ้วน และนำส่งพร้อมแบบหลักฐานประกอบการขอเปิดบัญชี และ/หรือเอกสารหรือหลักฐานอื่นใดตามที่บริษัทจัดการกำหนดเพิ่มเติม (ถ้ามี) ไปที่บริษัทจัดการ หรือผู้สนับสนุนการขายหรือรับซื้อคืน (ถ้ามี) หรือวิธีการอื่นใดที่บริษัทจัดการกำหนด

โดยจะต้องกรอกรายละเอียดและข้อความต่างๆ ในใบคำสั่งซื้อหน่วยลงทุนให้ถูกต้องครบถ้วน พร้อมทั้งนำใบคำสั่งซื้อหน่วยลงทุน และเงินค่าสั่งซื้อหน่วยลงทุนเต็มจำนวน รวมทั้งส่งมอบเอกสารหรือหลักฐานใดๆ ตามที่บริษัทจัดการกำหนด (ถ้ามี) ไปที่บริษัทจัดการ หรือผู้สนับสนุนการขายหรือรับซื้อคืน(ถ้ามี)

ในการสั่งซื้อ ผู้สั่งซื้อรับรองที่จะซื้อหน่วยลงทุนตามจำนวนที่สั่งซื้อหรือน้อยกว่าที่สั่งซื้อไว้ตามที่บริษัทจัดการจะพิจารณาจัดสรรให้ โดยไม่เปลี่ยนแปลงหรือเพิกถอนการสั่งซื้อดังกล่าวและยินยอมรับเงินคืนโดยไม่มีดอกเบี้ยในกรณีที่ไม่ได้รับการจัดสรรตามจำนวนที่สั่งซื้อ

บริษัทจัดการจะดำเนินการรับคำสั่งซื้อหน่วยลงทุนตามจำนวนทั้งหมดที่มีคำสั่งซื้อหน่วยลงทุนในวันทำการซื้อขายหน่วยลงทุน เว้นแต่กรณีตามเรื่อง “เงื่อนไข ข้อจำกัดการไม่ขายไม่รับซื้อคืนไม่สับเปลี่ยนหน่วยลงทุนตามสั่ง” หรือ

กรณีอื่นใดที่บริษัทจัดการได้สงวนสิทธิในการขายหน่วยลงทุนให้ผู้ซื้อหน่วยลงทุนไว้ในเรื่อง “เงื่อนไขการขายหน่วยลงทุน” ที่ระบุไว้ใน “หนังสือชี้ชวนส่วนข้อมูลโครงการ”

ผู้สั่งซื้อหน่วยลงทุนสามารถยื่นเอกสารการสั่งซื้อหน่วยลงทุน และชำระเงินค่าสั่งซื้อหน่วยลงทุนได้ที่บริษัทจัดการ หรือผู้สนับสนุนการขายหรือรับซื้อคืน (ถ้ามี) และเมื่อเจ้าหน้าที่ของบริษัทจัดการ หรือผู้สนับสนุนการขายหรือรับซื้อคืน (ถ้ามี) ได้ตรวจสอบเอกสารการสั่งซื้อและเงินค่าสั่งซื้อว่าครบถ้วนถูกต้องจะส่งมอบสำเนาใบคำสั่งซื้อหน่วยลงทุนที่เจ้าหน้าที่ได้ลงนามรับรองให้กับผู้สั่งซื้อไว้เป็นหลักฐาน

ทั้งนี้ การสั่งซื้อหน่วยลงทุนจะสมบูรณ์ต่อเมื่อบริษัทจัดการได้รับเงินค่าสั่งซื้อหน่วยลงทุนครบถ้วนและได้ทำรายการขายหน่วยลงทุนแล้วเพื่อให้บริษัทจัดการจัดสรรหน่วยลงทุน และผู้สั่งซื้อจะไม่สามารถยกเลิกคำสั่งซื้อหน่วยลงทุนได้ เว้นแต่ได้รับความเห็นชอบจากบริษัทจัดการ

บริษัทจัดการขอสงวนสิทธิที่จะปรับปรุง แก้ไข เพิ่มเติม หยุดการให้บริการ และ/หรือปรับลด วิธีการหรือช่องทางดังกล่าว ซึ่งจะเป็นไปตามหลักเกณฑ์ของสำนักงานคณะกรรมการ ก.ล.ต. โดยถือว่าได้รับมติจากผู้ถือหน่วยลงทุนแล้ว โดยบริษัทจัดการจะแจ้งให้ผู้ลงทุนทราบล่วงหน้าก่อนวันเริ่ม / หยุดการให้บริการ ทั้งนี้ โดยบริษัทจัดการจะแจ้งให้ผู้ลงทุนทราบล่วงหน้า ทางเว็บไซต์ของบริษัทจัดการก่อนวันเริ่มการให้บริการ

- INTERNET (ถ้ามี)

บริษัทจัดการจะรับคำสั่งซื้อหน่วยลงทุนผ่านอินเทอร์เน็ตเมื่อได้รับความเห็นชอบจากสำนักงาน โดยผู้ถือหน่วยลงทุนจะต้องลงนามในคำขอใช้บริการซื้อขายหน่วยลงทุนผ่านสื่ออิเล็กทรอนิกส์และปฏิบัติตามเงื่อนไขที่ระบุไว้ในคำขอใช้บริการ

คำสั่งซื้อหน่วยลงทุนทางอินเทอร์เน็ตจะสมบูรณ์ต่อเมื่อผู้สั่งซื้อได้ทำรายการสั่งซื้อหน่วยลงทุนและบริษัทจัดการได้รับเงินค่าสั่งซื้อหน่วยลงทุน ในกรณีที่บริษัทจัดการสามารถจัดสรรหน่วยลงทุนได้ ผู้สั่งซื้อหน่วยลงทุนจะไม่สามารถยกเลิก คำสั่งซื้อหน่วยลงทุนนั้นได้ เว้นแต่ได้รับอนุญาตจากบริษัทจัดการเป็นกรณีพิเศษ

ในกรณีที่ มีข้อขัดข้องของระบบอินเทอร์เน็ตจนเป็นเหตุให้บริษัทจัดการไม่สามารถรับเงินค่าสั่งซื้อหน่วยลงทุนดังกล่าว และไม่สามารถจัดสรรหน่วยลงทุนได้ ให้ถือว่ายังไม่มีการทำรายการคำสั่งซื้อหน่วยลงทุนผ่านอินเทอร์เน็ตนั้น บริษัทจัดการถือว่าผู้ถือหน่วยลงทุนที่ตกลงใช้บริการซื้อขายหน่วยลงทุนทางอินเทอร์เน็ตยอมรับและผูกพันตามเงื่อนไขและวิธีการที่กำหนดไว้ในคำขอใช้บริการ และ/หรือที่จะแก้ไขเพิ่มเติมเปลี่ยนแปลงต่อไปในภายหน้าที่รวมถึงการยอมรับความเสี่ยงใดๆ ที่อาจเกิดขึ้นเนื่องมาจากความขัดข้องของระบบ

ในกรณีที่บริษัทจัดการจะเริ่มรับคำสั่งซื้อหน่วยลงทุนผ่านอินเทอร์เน็ต บริษัทจัดการจะแจ้งให้ผู้ถือหน่วยลงทุนทราบล่วงหน้า โดยจะประกาศในเว็บไซต์ของบริษัทจัดการ ทั้งนี้ การดำเนินการและหลักเกณฑ์ต้องเป็นไปตามที่สำนักงานคณะกรรมการ ก.ล.ต. กำหนด

- บริการผ่านเจ้าหน้าที่ทางโทรศัพท์ (Mutual fund by phone) (ถ้ามี)

ในกรณีที่บริษัทจัดการจะเริ่มรับคำสั่งซื้อผ่านเจ้าหน้าที่ทางโทรศัพท์ (Mutual fund by phone) บริษัทจัดการจะแจ้งให้ผู้ถือหน่วยลงทุนทราบล่วงหน้า โดยจะประกาศในเว็บไซต์ของบริษัทจัดการ ทั้งนี้ การดำเนินการและหลักเกณฑ์ต้องเป็นไปตามที่สำนักงานคณะกรรมการ ก.ล.ต. กำหนด

- การสั่งซื้อหน่วยลงทุนผ่านการบริการธุรกรรมทางอิเล็กทรอนิกส์อื่น ๆ

บริษัทจัดการอาจนำเสนอวิธีการสั่งซื้อหน่วยลงทุนผ่านทางสื่ออิเล็กทรอนิกส์อื่น ๆ เพื่อเป็นการอำนวยความสะดวกให้แก่ ผู้ถือหน่วยลงทุนในอนาคต โดยไม่ถือว่าการนำเสนอวิธีการสั่งซื้อหน่วยลงทุนดังกล่าวเป็นการแก้ไขโครงการ

ในกรณีที่บริษัทจัดการจะเริ่มนำเสนอวิธีการสั่งซื้อหน่วยลงทุนผ่านทางสื่ออิเล็กทรอนิกส์อื่น ๆ บริษัทจัดการจะแจ้งให้ผู้ถือหน่วยลงทุนทราบล่วงหน้า โดยจะประกาศในเว็บไซต์ของบริษัทจัดการ ทั้งนี้ การดำเนินการและหลักเกณฑ์ต้องเป็นไปตามที่สำนักงานคณะกรรมการ ก.ล.ต. กำหนด

บริษัทจัดการขอสงวนสิทธิที่จะปรับปรุง แก้ไข เพิ่มเติม วิธีการหรือช่องทางดังกล่าว ซึ่งจะเป็นไปตามหลักเกณฑ์ของสำนักงานคณะกรรมการ ก.ล.ต. เพื่อประโยชน์สูงสุดของผู้ถือหน่วยลงทุน โดยบริษัทจัดการจะแจ้งให้ผู้ลงทุนทราบล่วงหน้า ทางเว็บไซต์ของบริษัทจัดการก่อนวันเริ่มการให้บริการ

- ช่องทางอื่น ๆ (ถ้ามี)

วิธีการขอรับหนังสือชี้ชวน ใบคำสั่งซื้อหน่วยลงทุน และใบคำขอเปิดบัญชีกองทุน

ผู้สนใจสั่งซื้อหน่วยลงทุนสามารถขอรับหนังสือชี้ชวนส่วนสรุปข้อมูลสำคัญ พร้อมกับใบคำสั่งซื้อหน่วยลงทุน และใบเปิดบัญชีหน่วยลงทุน ได้ที่บริษัทจัดการหรือผู้สนับสนุนการขายหรือรับซื้อคืน และบริษัทจัดการจะจัดให้มีหนังสือชี้ชวนส่วนข้อมูลกองทุนรวมไว้ ณ ที่ทำการทุกแห่งของบริษัทจัดการและผู้สนับสนุนการขายหรือรับซื้อคืน (ถ้ามี) โดยผู้สนใจสั่งซื้อหน่วยลงทุนสามารถขอรับได้ทุกวันในเวลาทำการ

การรับชำระและการเก็บรักษาเงินค่าซื้อหน่วยลงทุน

1. บริษัทจัดการ / ผู้สนับสนุนการขายหรือรับซื้อคืน (ถ้ามี)

- (1) ผู้ลงทุนสามารถชำระเงินค่าซื้อหน่วยลงทุนครั้งเดียวเต็มจำนวนที่สั่งซื้อ โดยชำระเงินค่าซื้อหน่วยลงทุนเป็นเงินสด เงินโอน เช็ค ดราฟต์ เช็คธนาคารหรือคำสั่งจ่ายเงินธนาคารที่สามารถเรียกเก็บเงินได้ในเขตหักบัญชีเดียวกับสำนักงานของบริษัทจัดการ หรือผู้สนับสนุนการขายหรือรับซื้อคืน (ถ้ามี) หรือวิธีอื่นใดที่บริษัทจัดการกำหนด ที่รับคำสั่งซื้อภายในวันทำการขายหน่วยลงทุนเท่านั้น

โดยผู้สั่งซื้อจะต้องลงวันที่ตามวันที่สั่งซื้อและขีดคร่อมเฉพาะส่งจ่ายเพื่อบัญชีเงินฝากประเภทกระแสรายวัน หรือประเภทออมทรัพย์ ที่บริษัทจัดการเปิดไว้เพื่อการนี้ของธนาคารดังต่อไปนี้

- ธนาคาร ยูโอบี จำกัด (มหาชน)
- ธนาคารทหารไทยธนชาติ จำกัด (มหาชน)
- ธนาคารกรุงศรีอยุธยา จำกัด (มหาชน)
- ธนาคารกรุงเทพ จำกัด (มหาชน)
- ธนาคารกสิกรไทย จำกัด (มหาชน)
- ธนาคารไทยพาณิชย์ จำกัด (มหาชน)

- ธนาคารพาณิชย์อื่นใดที่บริษัทจัดการจะแจ้งให้ทราบต่อไป

บริษัทจัดการขอสงวนสิทธิในการเปลี่ยนแปลงหรือเพิ่มเติมบัญชีเพื่อการสั่งซื้อหน่วยลงทุนตามข้างต้น และบัญชีสั่งซื้ออื่นๆ เพื่ออำนวยความสะดวกแก่ผู้ถือหน่วยลงทุน ซึ่งบริษัทจัดการจะแจ้งให้ทราบในภายหลัง โดยจะแจ้งให้ผู้ถือหน่วยลงทุนทราบทางเว็บไซต์ของบริษัทจัดการ

- (2) ในกรณีที่ เงินโอน เช็ค ดราฟต์ เช็คธนาคารหรือคำสั่งจ่ายเงินธนาคารที่ผู้สั่งซื้อชำระค่าซื้อหน่วยลงทุนไม่สามารถเรียกเก็บเงินได้ภายในวันทำการขายหน่วยลงทุน หรือในกรณีที่เช็ค ดราฟต์ เช็คธนาคารหรือคำสั่งจ่ายเงินธนาคารที่ผู้สั่งซื้อชำระค่าซื้อหน่วยลงทุนไม่สามารถเรียกเก็บเงินได้ในครั้งแรกไม่ว่าด้วยเหตุผลใดก็ตาม บริษัทจัดการจะยกเลิกคำสั่งซื้อนั้นๆ ทันที
- (3) ในการชำระค่าซื้อหน่วยลงทุน หากมิใช่กรณีและผู้สั่งซื้อหน่วยลงทุนขายคืนหน่วยลงทุนของกองทุนรวมอื่นที่จัดตั้งโดยบริษัทจัดการ เพื่อซื้อหน่วยลงทุนของกองทุนรวมนี้ ผู้สั่งซื้อหน่วยลงทุนต้องชำระด้วยเงินสดเต็มจำนวนจะหักกลบลบหนี้กับบริษัทจัดการไม่ได้
- (4) ผู้ลงทุนที่สั่งซื้อหน่วยลงทุนและได้ชำระค่าซื้อหน่วยลงทุนแล้วจะเพิกถอนการสั่งซื้อหน่วยลงทุนและขอคืนเงินคำสั่งซื้อหน่วยลงทุนไม่ได้

2. INTERNET (ถ้ามี)

เมื่อผู้ถือหน่วยลงทุนทำรายการซื้อหน่วยลงทุนผ่านอินเทอร์เน็ตเรียบร้อยแล้ว ธนาคารจะดำเนินการหักเงินในบัญชีเงินฝากเป็นจำนวนที่ผู้ถือหน่วยลงทุนระบุไว้ในการทำรายการแต่ละครั้ง และโอนเงินจำนวนดังกล่าวมายังบัญชีสั่งซื้อหรือบัญชีกองทุนที่บริษัทจัดการเปิดขึ้น

3. การชำระเงินค่าซื้อหน่วยลงทุนโดยวิธีการอื่นๆ

บริษัทจัดการอาจเพิ่มเติมวิธีการชำระเงินค่าซื้อหน่วยลงทุนโดยวิธีการอื่นๆ เพื่อเป็นการอำนวยความสะดวกให้แก่ผู้ถือหน่วยลงทุนในอนาคต เช่น บริการรับชำระค่าสินค้าและบริการ (Bill Payment) หรือวิธีการอื่นใด เพื่อเป็นการอำนวยความสะดวกให้แก่ผู้ถือหน่วยลงทุนในอนาคต

ในกรณีที่บริษัทจัดการจะเริ่มชำระเงินค่าซื้อหน่วยลงทุนโดยวิธีการอื่นๆ บริษัทจัดการจะแจ้งให้ผู้ถือหน่วยลงทุนทราบล่วงหน้า โดยจะปิดประกาศไว้ที่สำนักงานของบริษัทจัดการ และ/หรือผู้สนับสนุนการขายหรือรับซื้อคืน (ถ้ามี) หรือประกาศในเว็บไซต์ของบริษัทจัดการ ทั้งนี้ การดำเนินการและหลักเกณฑ์ต้องเป็นไปตามที่สำนักงานคณะกรรมการ ก.ล.ต. กำหนด

ในกรณีที่ผู้สั่งซื้อหน่วยลงทุนชำระเงินค่าซื้อหน่วยลงทุนถูกต้องและครบถ้วนเป็นไปตามการรับชำระและการเก็บรักษาเงินค่าซื้อหน่วยลงทุนแล้วนั้น หากบริษัทจัดการไม่ได้รับใบคำสั่งซื้อหน่วยลงทุนภายในวันทำการขายหน่วยลงทุนจนเป็นผลให้บริษัทจัดการไม่สามารถจัดสรรหน่วยลงทุนได้ บริษัทจัดการจะเก็บรักษาเงินค่าซื้อหน่วยลงทุนไว้ในบัญชีเงินฝากประเภทออมทรัพย์และ/หรือกระแสรายวันในนามของบัญชีสั่งซื้อหรือบัญชีกองทุนที่บริษัทจัดการเปิดไว้กับธนาคารพาณิชย์ ซึ่งเป็นบัญชีเดียวกับที่ผู้สั่งซื้อหน่วยลงทุนได้ชำระเงินค่าซื้อหน่วยลงทุน ไปจนกว่าบริษัทจัดการจะได้รับใบคำสั่งซื้อหน่วยลงทุนครบถ้วนสมบูรณ์ ทั้งนี้ บริษัทจัดการจะใช้

มูลค่าหน่วยลงทุนที่คำนวณได้เมื่อสิ้นวันทำการขายหน่วยลงทุน ณ วันที่ได้รับใบคำสั่งซื้อหน่วยลงทุนเป็น
เกณฑ์ในการคำนวณจำนวนหน่วยลงทุนที่ผู้ซื้อจะได้รับต่อไป

ทั้งนี้ สิทธิของผู้ถือหน่วยลงทุนจะเกิดขึ้นหลังจากที่นายทะเบียนได้บันทึกข้อมูลสั่งซื้อหน่วยลงทุนเป็นที่
เรียบร้อยแล้ว

การจัดสรรหน่วยลงทุน

ในกรณีที่มีการสั่งซื้อหน่วยลงทุนมีจำนวนมากกว่าทุนจดทะเบียนของกองทุนรวมตามที่ได้รับอนุมัติจากสำนักงาน
คณะกรรมการ ก.ล.ต. บริษัทจัดการอาจจัดสรรหน่วยลงทุน โดยใช้หลักการสั่งซื้อก่อนได้ก่อนตามวันที่ได้รับใบคำ
สั่งซื้อพร้อมเงินค่าซื้อเต็มจำนวน

ในกรณีที่มีการสั่งซื้อพร้อมกัน บริษัทจัดการจะพิจารณาจัดสรรตามสัดส่วนที่ซื้อเข้ามา ทั้งนี้ บริษัทจัดการจะจัดสรร
หรือไม่จัดสรรหน่วยลงทุนแต่บางส่วนหรือทั้งหมดก็ได้โดยไม่จำเป็นต้องแจ้งให้ทราบล่วงหน้า

การคืนเงินค่าซื้อหน่วยลงทุน

บริษัทจัดการจะคืนเงินค่าของซื้อหน่วยลงทุนให้แก่ผู้สั่งซื้อหน่วยลงทุน ในกรณีต่างๆ ภายใต้เงื่อนไขที่กำหนด
ดังต่อไปนี้

(1) กรณีที่บริษัทจัดการยกเลิกการจัดตั้งกองทุนรวมที่อยู่ระหว่างการเสนอขายหน่วยลงทุนครั้งแรก

บริษัทจัดการจะรายงานให้สำนักงานคณะกรรมการ ก.ล.ต. ทราบถึงการยุติการขายหน่วยลงทุนภายใน 7 วัน
นับแต่วันที่ยุติการขายหน่วยลงทุนนั้น และจะดำเนินการคืนเงินค่าซื้อหน่วยลงทุนและผลประโยชน์ใดๆ ที่
เกิดขึ้นจากเงินที่ได้รับจากการจำหน่ายหน่วยลงทุนให้แก่ผู้ซื้อหน่วยลงทุน ภายใน 15 วันนับแต่วันถัดจากวัน
ยุติการขายหน่วยลงทุน

(2) กรณีที่บริษัทจัดการยกเลิกการจัดตั้งกองทุนรวมหลังจากสิ้นสุดระยะเวลาการเสนอขายหน่วยลงทุน ครั้งแรก
หากเกิดกรณีตามที่ระบุไว้ในหัวข้อ “รายละเอียดเพิ่มเติมเงื่อนไข (อายุโครงการ)” ในส่วนโครงการ

บริษัทจัดการจะดำเนินการตามข้อ (1) โดยอนุโลม เว้นแต่ระยะเวลาในการคืนเงินจะดำเนินการภายใน 1 เดือน
นับแต่วันสิ้นสุดระยะเวลาการเสนอขายหน่วยลงทุน ตามวิธีการจัดสรรหน่วยลงทุน

● การรับซื้อคืนหน่วยลงทุน

บริษัทจัดการถือว่าผู้ถือหน่วยลงทุนได้ตกลงส่งขายคืนหน่วยลงทุน และบริษัทจัดการจะดำเนินการรับซื้อคืนหน่วยลงทุน
อัตโนมัติไม่น้อยกว่า 2 วันทำการก่อนวันสิ้นสุดอายุโครงการ (บริษัทจัดการจะแจ้งวันสิ้นสุดอายุโครงการให้ทราบ
ภายหลัง) ถ้าตรงกับวันหยุด ให้เลื่อนเป็นวันทำการถัดไป

(1) บริษัทจัดการจะดำเนินการรับซื้อคืนโดยอัตโนมัติให้แก่ผู้ถือหน่วยลงทุนตามราคารับซื้อคืน ณ วันที่รับซื้อคืนหน่วย
ลงทุนอัตโนมัติ ตามรายชื่อผู้ถือหน่วยลงทุนในทะเบียนผู้ถือหน่วยลงทุน ณ วันทำการรับซื้อคืนหน่วยลงทุนดังกล่าว

(2) บริษัทจัดการจะดำเนินการชำระค่าขายคืนหน่วยลงทุนโดยอัตโนมัติดังกล่าว ภายใน 5 วันทำการนับแต่วันรับซื้อคืน
หน่วยลงทุนอัตโนมัติ โดยการโอนเงินเข้าบัญชีเงินฝากของผู้ถือหน่วยลงทุนตามที่ผู้ถือหน่วยลงทุนได้แจ้งไว้กับบริษัท

จัดการ หากบริษัทจัดการไม่สามารถโอนหรือนำเงินเข้าบัญชีที่ได้แจ้งไว้ไม่ว่าด้วยกรณีใดๆ หรือผู้ถือหน่วยลงทุนมิได้แจ้งบัญชีเงินฝากไว้กับบริษัทจัดการ บริษัทจัดการขอสงวนสิทธิที่จะดำเนินการออกเช็คขีดคร่อมค่าขายคืนหน่วยลงทุน สั่งจ่ายผู้ถือหน่วยลงทุนและจัดส่งทางไปรษณีย์ลงทะเบียนตามที่อยู่ในสมุดทะเบียนผู้ถือหน่วยลงทุน หรือวิธีการอื่นใด อันจะเป็นการอำนวยความสะดวกให้แก่ผู้ถือหน่วยลงทุนในอนาคต เช่น e-wallet หรือ prompt pay เป็นต้น ตามที่ผู้ถือหน่วยลงทุนได้แจ้งความประสงค์ไว้ ทั้งนี้ การดำเนินการดังกล่าวเป็นไปตามที่บริษัทจัดการเห็นสมควร

(3) บริษัทจัดการจะดำเนินการลดจำนวนหน่วยลงทุนของผู้ถือหน่วยลงทุนในกองทุนเปิดที่ปรากฏอยู่ในทะเบียนหน่วยลงทุน ภายในวันทำการถัดจากวันที่มีการคำนวณมูลค่าทรัพย์สินสุทธิของวันทำการรับซื้อคืนหน่วยลงทุนอัตโนมัติ โดยจะใช้มูลค่าหน่วยลงทุนของสิ้นวันทำการรับซื้อคืนหน่วยลงทุนอัตโนมัติเป็นเกณฑ์ในการคำนวณราคาขายคืนหน่วยลงทุน

(4) บริษัทจัดการอาจเปลี่ยนแปลงวัน เวลาซื้อคืนหน่วยลงทุนอัตโนมัติ หากมีการผิมนัดชำระดอกเบี้ยหรือเงินต้นของพันธบัตร หุ้นกู้ หรือหลักทรัพย์หรือทรัพย์สินอื่นๆ ที่กองทุนลงทุน โดยบริษัทจัดการจะประกาศให้ผู้ถือหน่วยลงทุนทราบ โดยประกาศในเว็บไซต์ของบริษัทจัดการ และจะรายงานการไม่รับซื้อคืนหน่วยลงทุนตามคำสั่งขายคืนหน่วยลงทุนอัตโนมัติ หรือหยุดการขายคืนหน่วยลงทุนอัตโนมัติ พร้อมทั้งแสดงเหตุผล และรายงานแผนการดำเนินการของกองทุนให้สำนักงานคณะกรรมการ ก.ล.ต.ทราบโดยพลัน

การสั่งซื้อโดยวิธีการสับเปลี่ยนหน่วยลงทุน

บริษัทจัดการจะเปิดให้มีการสับเปลี่ยนได้ โดยจะอนุญาตสำหรับกรณีที่เป็นการสับเปลี่ยนหน่วยลงทุนจากกองทุนตลาดเงิน และ/หรือกองทุนอื่นใด (“กองทุนเปิดต้นทาง”) ตามที่บริษัทจัดการเปิดให้บริการสับเปลี่ยนหน่วยลงทุนมาเข้ากองทุนเปิด ยูไนเต็ด ไซน่า อีควิตี้ คอมเพล็กซ์ รีเทิร์น ฟันด์ 1Y3 (“กองทุนเปิดปลายทาง”) เท่านั้น

วันและเวลาในการสับเปลี่ยนการถือหน่วยลงทุน

(1) กรณีเป็นกองทุนเปิดต้นทาง (Switch out)

กองทุนไม่รับสับเปลี่ยนหน่วยลงทุนระหว่างอายุโครงการ

(2) กรณีเป็นกองทุนเปิดปลายทาง (Switch in)

ผู้ถือหน่วยลงทุนสามารถทำการสับเปลี่ยนหน่วยลงทุนได้ในช่วงที่มีการเปิดเสนอขายครั้งแรกเพียงครั้งเดียวเท่านั้น ภายในวันทำการสุดท้ายของช่วงเวลาเปิดเสนอขายหน่วยลงทุนครั้งแรก

ผู้ถือหน่วยลงทุนสามารถทำการสับเปลี่ยนหน่วยลงทุนได้ โดยวันและเวลาในการส่งคำสั่งสับเปลี่ยนหน่วยลงทุนให้เป็นวันและเวลาเดียวกันกับการส่งคำสั่งซื้อหรือคำสั่งขายคืนหน่วยลงทุน ตามที่ระบุไว้ในหนังสือชี้ชวนของทั้งกองทุนเปิดต้นทาง และกองทุนเปิดปลายทาง และ/หรือเงื่อนไข หรือหลักเกณฑ์ที่บริษัทจัดการกำหนด

ทั้งนี้ บริษัทจัดการขอสงวนสิทธิที่จะเปลี่ยนแปลงวันและเวลาในการสับเปลี่ยนการถือหน่วยลงทุน เพื่อประโยชน์สูงสุดของผู้ถือหน่วยลงทุน โดยบริษัทจัดการจะแจ้งให้ผู้ถือหน่วยลงทุนทราบก่อนวันเสนอขายหน่วยลงทุน โดยประกาศในเว็บไซต์ของบริษัทจัดการ และการสับเปลี่ยนหน่วยลงทุนระหว่างกองทุนเปิด ต้องเป็นไปตามเงื่อนไขที่ระบุไว้ในหนังสือชี้ชวนของทั้งกองทุนเปิดต้นทางและปลายทาง

ราคาขายและราคารับซื้อคืน กรณีปรับเปลี่ยนการถือหน่วยลงทุน

ในการปรับเปลี่ยนการถือหน่วยลงทุน มูลค่าหน่วยลงทุนที่ใช้เป็นเกณฑ์ในการคำนวณเมื่อสิ้นวันทำการปรับเปลี่ยนจะกำหนดราคาขายและราคารับซื้อคืนดังนี้

(1) กรณีเป็นกองทุนเปิดต้นทาง

กองทุนไม่รับปรับเปลี่ยนหน่วยลงทุนระหว่างอายุโครงการ

(2) กรณีเป็นกองทุนเปิดปลายทาง

การคำนวณราคาขายหน่วยลงทุนจะใช้มูลค่าหน่วยที่ตราไว้เมื่อเสนอขายหน่วยลงทุน บวกด้วยค่าธรรมเนียม (ถ้ามี)

ทั้งนี้ มูลค่าหน่วยลงทุนที่ใช้คำนวณราคาขายและราคารับซื้อคืนในการปรับเปลี่ยนการถือหน่วยลงทุนข้างต้นจะต้องได้รับการรับรองจากผู้ดูแลผลประโยชน์แล้วทั้งนี้ มูลค่าหน่วยลงทุนที่ใช้คำนวณราคาขายและราคารับซื้อคืนในการปรับเปลี่ยนการถือหน่วยลงทุนข้างต้นจะต้องได้รับการรับรองจากผู้ดูแลผลประโยชน์แล้ว

ค่าธรรมเนียมในการปรับเปลี่ยนการถือหน่วยลงทุน

ผู้ถือหน่วยลงทุนจะเสียค่าธรรมเนียมในการปรับเปลี่ยนการถือหน่วยลงทุนตามที่ได้ระบุไว้ใน “ตารางค่าธรรมเนียม และค่าใช้จ่ายทั้งหมดที่เรียกเก็บจากกองทุนรวมและผู้ถือหน่วยลงทุน”

วิธีการปรับเปลี่ยนการถือหน่วยลงทุน

บริษัทจัดการจะดำเนินการปรับเปลี่ยนการถือหน่วยลงทุน ตามหลักเกณฑ์และวิธีการดังนี้

- (1) ผู้ถือหน่วยลงทุนสามารถติดต่อขอรับใบคำสั่งปรับเปลี่ยนได้ที่บริษัทจัดการหรือผู้สนับสนุนการขายหรือรับซื้อคืน (ถ้ามี)
- (2) ผู้ถือหน่วยลงทุนจะต้องระบุเป็นจำนวนเงินหรือจำนวนหน่วยลงทุนจากกองทุนเปิดต้นทางเท่านั้น
- (3) ผู้ถือหน่วยลงทุนจะต้องกรอกรายละเอียดในใบคำสั่งปรับเปลี่ยนให้ครบถ้วนชัดเจน พร้อมทั้งส่งมอบเอกสารหรือหลักฐานใด ๆ ตามที่บริษัทจัดการกำหนด (ถ้ามี)มายังบริษัทจัดการ หรือผู้สนับสนุนการขายหรือรับซื้อคืน (ถ้ามี)

ในกรณีที่ผู้ถือหน่วยลงทุนระบุจำนวนเงินที่ต้องการปรับเปลี่ยนในใบคำสั่งปรับเปลี่ยนมากกว่ามูลค่าหน่วยลงทุนของกองทุนเปิดต้นทางหักด้วยค่าธรรมเนียมการปรับเปลี่ยน (ถ้ามี) ซึ่งคำนวณจากจำนวนหน่วยลงทุนทั้งหมดที่ปรากฏอยู่ในรายการบันทึกโดยนายทะเบียนหน่วยลงทุนนั้น บริษัทจัดการจะถือว่าผู้ถือหน่วยลงทุนประสงค์จะปรับเปลี่ยนหน่วยลงทุนทั้งหมดเท่าที่ปรากฏอยู่ในรายการที่บันทึกโดยนายทะเบียนหน่วยลงทุนนั้น

ทั้งนี้ บริษัทจัดการหรือผู้สนับสนุนการขายหรือรับซื้อคืนจะส่งมอบหลักฐานการรับคำสั่งปรับเปลี่ยนให้แก่ผู้ถือหน่วยลงทุนไว้เป็นหลักฐาน

(4) บริษัทจัดการ หรือนายทะเบียนจะยกเลิกจำนวนหน่วยลงทุนของกองทุนเปิดต้นทาง และจะเพิ่มจำนวนหน่วยลงทุนของกองทุนเปิดปลายทางตามเกณฑ์ดังนี้

(4.1) กรณีเป็นกองทุนเปิดต้นทาง

กองทุนไม่รับสับเปลี่ยนหน่วยลงทุนระหว่างอายุโครงการ

(4.2) กรณีเป็นกองทุนเปิดปลายทาง บริษัทจัดการ หรือนายทะเบียนจะยกเลิกจำนวนหน่วยลงทุนของกองทุนเปิดต้นทางในวันทำการถัดจากวันที่มีการกำหนดราคารับซื้อคืนหน่วยลงทุนของรายการสับเปลี่ยนออกดังกล่าวตามเงื่อนไขที่ระบุไว้ในหนังสือชี้ชวนของกองทุนเปิดต้นทาง และจะเพิ่มจำนวนหน่วยลงทุนของกองทุนเปิดปลายทางตามหลักเกณฑ์ของสำนักงานคณะกรรมการ ก.ล.ต. ในวันจดทะเบียนกองทุนสำหรับการสับเปลี่ยนในช่วงระยะเวลาการเสนอขายหน่วยลงทุนครั้งแรก หรือในวันทำการถัดจากวันที่มีการกำหนดราคาขายหน่วยลงทุนของรายการสับเปลี่ยนเข้าดังกล่าวสำหรับการสับเปลี่ยนภายหลังการเสนอขายหน่วยลงทุนครั้งแรก

(5) ผู้ถือหน่วยลงทุนที่ส่งสับเปลี่ยนการถือหน่วยลงทุนจะเพิกถอนรายการสับเปลี่ยนไม่ได้ หากรายการดังกล่าวนั้น บริษัทจัดการหรือผู้สนับสนุนการขายหรือรับซื้อคืนได้ทำรายการจนเสร็จสิ้นสมบูรณ์แล้วไม่ว่ากรณีใดๆ ทั้งสิ้น

การสับเปลี่ยนหน่วยลงทุนผ่านการบริการธุรกรรมทางอิเล็กทรอนิกส์อื่นๆ

บริษัทจัดการอาจนำเสนอวิธีการสับเปลี่ยนหน่วยลงทุนผ่านทางสื่ออิเล็กทรอนิกส์อื่นๆ เพื่อเป็นการอำนวยความสะดวกให้แก่ผู้ถือหน่วยลงทุนในอนาคต โดยไม่ถือว่าการนำเสนอวิธีการสับเปลี่ยนหน่วยลงทุนดังกล่าวเป็นการแก้ไขโครงการ

ในกรณีที่บริษัทจัดการจะเริ่มรับสับเปลี่ยนหน่วยลงทุนผ่านการบริการธุรกรรมทางอิเล็กทรอนิกส์อื่นๆ บริษัทจัดการจะแจ้งให้ผู้ถือหน่วยลงทุนทราบล่วงหน้า โดยจะปิดประกาศไว้ที่สำนักงานของบริษัทจัดการ ผู้สนับสนุนการขายหรือรับซื้อคืน (ถ้ามี) และ/หรือประกาศทางเว็บไซต์ของบริษัทจัดการ

เงื่อนไขอื่น:

บริษัทจัดการขอสงวนสิทธิที่จะปรับปรุง แก้ไข และ/หรือเพิ่มเติม “การสับเปลี่ยนหน่วยลงทุน” ตามหลักเกณฑ์และเงื่อนไขที่บริษัทจัดการกำหนด และเป็นไปตามหลักเกณฑ์ของสำนักงานคณะกรรมการ ก.ล.ต. โดยบริษัทจัดการจะแจ้งให้ผู้ลงทุนทราบล่วงหน้าภายในระยะเวลาที่เหมาะสมผ่านทางเว็บไซต์ของบริษัทจัดการ

เครื่องมือบริหารความเสี่ยงด้านสภาพคล่องของกองทุนรวม

กองทุนมีเครื่องมือบริหารความเสี่ยงด้านสภาพคล่อง ดังนี้

1. เครื่องมือการกำหนดให้ผู้ลงทุนเป็นผู้รับภาระค่าใช้จ่าย

1.1 ค่าธรรมเนียมการรักษาสภาพคล่อง (Liquidity Fee)

- กองทุนรวมทั่วไป

อัตราค่าธรรมเนียมการรักษาสภาพคล่องไม่เกินร้อยละ 2 ของมูลค่าหน่วยลงทุน

รายละเอียดเพิ่มเติม

ในกรณีที่ผู้ถือหน่วยลงทุนมีการขายคืนหน่วยลงทุน หรือสับเปลี่ยนหน่วยลงทุนออกในวันทำการซื้อขายใด โดยมีมูลค่าตั้งแต่ร้อยละ 5 ของมูลค่าทรัพย์สินสุทธิของกองทุน แล้วแต่กรณี บริษัทจัดการอาจคิดค่าธรรมเนียมการรักษาสภาพคล่อง (Liquidity Fee) ได้ในอัตราไม่เกินร้อยละ 2 ของมูลค่าหน่วยลงทุน

บริษัทจัดการจะพิจารณาเรียกเก็บค่าธรรมเนียมการรักษาสภาพคล่อง (Liquidity Fee) โดยมีหลักการในการพิจารณาเป็นไปตามนโยบายและแนวทางที่บริษัทจัดการกำหนด ซึ่งจะพิจารณาจากปัจจัยต่างๆ ที่เกี่ยวข้อง ได้แก่ สภาพคล่องของทรัพย์สินที่กองทุนลงทุน หรือสภาพตลาดของทรัพย์สิน หรือปัจจัยอื่นใดที่กระทบสภาพคล่องของหลักทรัพย์ที่กองทุนลงทุน โดยบริษัทจัดการอาจพิจารณาใช้ข้อมูลประมาณการภายใต้ข้อเท็จจริงที่มีอยู่ และ/หรือสมมติฐาน และ/หรือการประเมินจากปัจจัยที่เกี่ยวข้องเท่าที่สามารถทำได้เพื่อให้สามารถดำเนินการได้ภายในเวลาและเงื่อนไข ณ ขณะนั้นๆ

บริษัทจัดการขอสงวนสิทธิที่จะปรับเปลี่ยนหรือลดอัตรา Liquidity Fee ที่เรียกเก็บจริง โดยปรับเปลี่ยนได้ไม่เกินอัตราสูงสุดที่กำหนดไว้ในโครงการ และ/หรือปรับเปลี่ยนระดับมูลค่าการขายคืนหน่วยลงทุนหรือสับเปลี่ยนหน่วยลงทุนออก และ/หรือปรับลดไม่เกินระยะเวลาการถือครองหน่วยลงทุนที่จะเรียกเก็บค่าธรรมเนียมนี้ได้ตามที่บริษัทจัดการเห็นสมควร โดยบริษัทจัดการจะเปิดเผยทางเว็บไซต์ของบริษัทจัดการ และในหนังสือชี้ชวนส่วนข้อมูลกองทุนรวม หรือผ่านทางช่องทางอื่นที่บริษัทจัดการกำหนด

บริษัทจัดการขอสงวนสิทธิที่จะกำหนดรายละเอียดหลักเกณฑ์ และ/หรือเงื่อนไข และอัตรา Liquidity Fee ที่แตกต่างกันตามระยะเวลาการถือครองหน่วยลงทุน และ/หรือมูลค่าการขายคืนหน่วยลงทุนหรือสับเปลี่ยนหน่วยลงทุนออกได้ โดยบริษัทจัดการอาจเรียกเก็บ Liquidity Fee แตกต่างกันได้ในแต่ละวันที่มีการใช้เครื่องมือนี้ และขอสงวนสิทธิที่จะนำข้อมูลของหน่วยลงทุนทุกชนิดมาใช้ในการพิจารณา และ/หรือตัดสินใจเรื่องต่างๆ ที่เกี่ยวข้องกับการใช้เครื่องมือ Liquidity Fee ในวันทำการนั้นได้ ทั้งนี้ เงินจาก Liquidity Fee ที่เรียกเก็บได้จะนำกลับเข้ากองทุน

ในกรณีที่มีการใช้เครื่องมือ Liquidity Fee นี้ บริษัทจัดการสามารถเรียกเก็บ Liquidity Fee เพิ่มเติมจากการปรับมูลค่าทรัพย์สินสุทธิด้วยสูตรการคำนวณที่สะท้อนต้นทุนในการซื้อขายทรัพย์สินของกองทุนรวม (Swing Pricing) หรือการเพิ่มค่าธรรมเนียมการซื้อขายหน่วยลงทุนที่สะท้อนต้นทุนในการซื้อขายทรัพย์สินของกองทุนรวม (Anti-dilution – ADLs) และสามารถใช้ร่วมกับเครื่องมือบริหารความเสี่ยงสภาพคล่องอื่นได้

อย่างไรก็ตาม การใช้เครื่องมือนี้มีวัตถุประสงค์เพื่อบรรเทาผลกระทบทางลบที่อาจเกิดขึ้นกับผู้ถือหน่วยลงทุนที่ยังคงลงทุนในกองทุนต่อไป เครื่องมือนี้ไม่ได้มีวัตถุประสงค์เพื่อสร้างผลตอบแทนให้กองทุนแต่อย่างใด

ในกรณีเข้าเงื่อนไขตามที่บริษัทจัดการกำหนด บริษัทจัดการขอสงวนสิทธิที่จะใช้หรือไม่ใช้เครื่องมือบริหารความเสี่ยงสภาพคล่องนี้ก็ได้หากกองทุนมีสภาพคล่องเพียงพอ โดยจะคำนึงถึงประโยชน์ของผู้ถือหน่วยลงทุนโดยรวมเป็นสำคัญ

1.2 การปรับมูลค่าทรัพย์สินสุทธิด้วยสูตรการคำนวณที่สะท้อนต้นทุนในการซื้อขายทรัพย์สินของกองทุนรวม (Swing Pricing)

- กองทุนรวมทั่วไป

อัตราสูงสุดไม่เกินร้อยละ 2 ของมูลค่าหน่วยลงทุน

รายละเอียดเพิ่มเติม

กองทุนอาจมีการปรับมูลค่าทรัพย์สินสุทธิด้วยสูตรการคำนวณที่สะท้อนต้นทุนในการซื้อขายทรัพย์สินของกองทุนรวม (Swing Pricing) ซึ่งบริษัทจัดการจะพิจารณาปรับมูลค่าหน่วยลงทุนที่ใช้ในการคำนวณราคาซื้อขายหน่วยลงทุนเพื่อให้สะท้อนต้นทุนและค่าใช้จ่ายจากการซื้อขายทรัพย์สินของกองทุน โดยมีหลักการในการพิจารณาเป็นไปตามนโยบายและแนวทางที่บริษัทจัดการกำหนด ซึ่งจะพิจารณาจากปัจจัยต่างๆ ที่เกี่ยวข้อง ได้แก่ กองทุนมียอดการไถ่ถอนสุทธิอย่างต่อเนื่อง, กองทุนมียอดซื้อหรือขายสุทธิในสัดส่วนที่สูงเมื่อเทียบกับขนาดของกองทุน, กองทุนมียอดการไถ่ถอนสุทธิหรือยอดซื้อสุทธิในวันทำการใดเกินกว่าอัตรา Threshold ที่กำหนด, มี bid – ask spread ที่เปลี่ยนแปลงไปจากการซื้อขายทรัพย์สิน, เกิดความผันผวนในตลาดซื้อขายทรัพย์สิน, ตลาดซื้อขายทรัพย์สินมีสภาพคล่องที่ลดลงจากปกติ, มีการซื้อขายทรัพย์สินในปริมาณมาก, เหตุการณ์อื่นที่ส่งผลกระทบต่อต้นทุนและค่าใช้จ่ายของกองทุน หรือปัจจัยอื่นใดที่กระทบสภาพคล่องของหลักทรัพย์ที่กองทุนลงทุน ทั้งนี้ บริษัทจัดการอาจพิจารณาใช้ข้อมูลประมาณการภายใต้ข้อเท็จจริงที่มีอยู่ และ/หรือสมมติฐาน และ/หรือการประเมินจากปัจจัยที่เกี่ยวข้องเท่าที่สามารถทำได้เพื่อให้สามารถดำเนินการได้ภายในเวลาและเงื่อนไข ณ ขณะนั้นๆ โดยบริษัทจัดการจะใช้วิธีการใดวิธีการหนึ่ง ดังนี้

1. การปรับมูลค่าหน่วยลงทุนทุกวันทำการตามมูลค่าซื้อขายหน่วยลงทุนสุทธิ (Full Swing Pricing) หรือ
2. การปรับมูลค่าหน่วยลงทุนเฉพาะวันทำการที่กองทุนมีมูลค่าซื้อขายหน่วยลงทุนสุทธิ (Partial Swing Pricing) โดยบริษัทจัดการจะปรับมูลค่าซื้อขายหน่วยลงทุนในวันทำการซื้อขายที่มีปริมาณการซื้อและขายที่ส่งผลกระทบต่อผู้ถือหน่วยลงทุนของกองทุน ทั้งนี้ รายละเอียดวิธีการคำนวณเป็นไปตามวิธีที่บริษัทจัดการกำหนด

ทั้งนี้ บริษัทจัดการอาจพิจารณาใช้ Swing Pricing แตกต่างกันได้ในแต่ละวันที่มีการใช้เครื่องมือนี้

บริษัทจัดการขอสงวนสิทธิที่จะปรับเพิ่มหรือลดอัตรา Swing Factor ที่เก็บจริง ได้ตามที่บริษัทจัดการเห็นสมควรซึ่งจะปรับเพิ่มไม่เกินอัตราสูงสุดที่ระบุไว้ในโครงการ และขอสงวนสิทธิที่จะนำข้อมูลของหน่วยลงทุนทุกชนิดมาใช้ในการพิจารณา และ/หรือตัดสินใจเรื่องต่างๆ ที่เกี่ยวข้องกับการใช้เครื่องมือ Swing Pricing ในวันทำการนั้น

บริษัทจัดการขอสงวนสิทธิที่จะนำค่าซื้อหน่วยลงทุนที่ชำระเงินด้วยเช็คความเข้าเป็นยอดซื้อหน่วยลงทุนในวันทำการที่มีการใช้เครื่องมือ Swing Pricing และบริษัทจัดการจะนำยอดซื้อหน่วยลงทุนดังกล่าวไปใช้ในการพิจารณา และ/หรือตัดสินใจเรื่องต่างๆ ที่เกี่ยวข้องกับการใช้เครื่องมือ Swing Pricing ในวันทำการนั้น ทั้งนี้ บริษัทจัดการขอสงวนสิทธิที่จะไม่เปลี่ยนแปลงการดำเนินการใดๆ ที่ได้ดำเนินการหรือตัดสินใจไปแล้วที่เกี่ยวข้องกับการใช้เครื่องมือ Swing Pricing ในวันทำการนั้นแม้หากภายหลังปรากฏว่าเช็คค่าซื้อหน่วยลงทุนทั้งหมดหรือบางส่วนของวันทำการนั้นไม่สามารถเรียกเก็บเงินได้และรายการซื้อหน่วยลงทุนที่ชำระด้วยเช็คที่เรียกเก็บไม่ได้นั้นไม่ได้รับการจัดสรรหน่วยลงทุน

บริษัทจัดการจะไม่ใช้ Swing Pricing พร้อมกับ Anti-dilution levies – ADL แต่สามารถเข้าร่วมกับเครื่องมือในการบริหารความเสี่ยงสภาพคล่องอื่นได้

ในกรณีเข้าเงื่อนไขตามที่บริษัทจัดการกำหนด บริษัทจัดการขอสงวนสิทธิที่จะใช้หรือไม่ใช้เครื่องมือบริหารความเสี่ยงสภาพคล่องนี้ก็ได้หากกองทุนมีสภาพคล่องเพียงพอ โดยจะคำนึงถึงประโยชน์ของผู้ถือหน่วยลงทุนโดยรวมเป็นสำคัญ

1.3 ค่าธรรมเนียมการซื้อขายหน่วยลงทุนที่สะท้อนต้นทุนในการซื้อขายทรัพย์สินของกองทุนรวม (Anti – Dilution Levies - ADLs)

- กองทุนรวมทั่วไป

อัตราสูงสุดไม่เกินร้อยละ 2 ของมูลค่าหน่วยลงทุน

รายละเอียดเพิ่มเติม

บริษัทจัดการอาจพิจารณาเรียกเก็บค่าธรรมเนียมการซื้อขายหน่วยลงทุนที่สะท้อนต้นทุนในการซื้อขายทรัพย์สินของกองทุนรวม (Anti – Dilution Levies - ADLs) ได้ โดยมีหลักการในการพิจารณาเป็นไปตามนโยบายและแนวทางที่บริษัทจัดการกำหนด โดยจะอยู่ภายใต้กฎระเบียบ และ/หรือประกาศ และ/หรือแนวทางปฏิบัติของสำนักงาน ก.ล.ต. และ/หรือสมาคมบริษัทจัดการลงทุน และ/หรือหน่วยงานที่มีอำนาจอื่น ทั้งนี้ การกำหนด ADLs factor และ ADLs Threshold จะคำนึงถึงปัจจัยที่เกี่ยวข้องกับสภาพคล่องของกองทุน ได้แก่ มีความผันผวนในตลาดซื้อขายตราสาร, สภาพคล่องของตลาดตราสารลดลงจากภาวะปกติ, สภาพคล่องของกองทุนผิดปกติ หรือเกิดเหตุการณ์อื่นที่ทำให้เกิดต้นทุนในการซื้อขายทรัพย์สินของกองทุนอย่างมีนัยสำคัญ หรือปัจจัยอื่นใดที่กระทบสภาพคล่องของหลักทรัพย์ที่กองทุนลงทุน โดยบริษัทจัดการอาจพิจารณาใช้ข้อมูลประมาณการภายใต้ข้อเท็จจริงที่มีอยู่ และ/หรือสมมติฐาน และ/หรือการประเมินจากปัจจัยที่เกี่ยวข้องเท่าที่สามารถทำได้เพื่อให้สามารถดำเนินการได้ภายในเวลาและเงื่อนไข ณ ขณะนั้นๆ

ทั้งนี้ บริษัทจัดการจะพิจารณาเรียกเก็บค่าธรรมเนียม ADLs เฉพาะวันทำการซื้อขายใดที่สัดส่วนของมูลค่าซื้อขายหน่วยลงทุนสุทธิของกองทุนเทียบกับมูลค่าทรัพย์สินสุทธิทั้งหมดของกองทุนมีค่าเกินกว่า ADLs Threshold ที่บริษัทจัดการกำหนด ทั้งนี้ รายละเอียดวิธีการคำนวณเป็นไปตามวิธีที่บริษัทจัดการกำหนด โดยบริษัทจัดการอาจพิจารณาเรียกเก็บ ADLs ที่แตกต่างกันในแต่ละวันทำการที่มีการใช้เครื่องมือนี้ได้

บริษัทจัดการกำหนด ADLs Threshold โดยใช้ข้อมูลดังต่อไปนี้

1. มูลค่าการซื้อหน่วยลงทุนและสับเปลี่ยนหน่วยลงทุนเข้า **มากกว่า** มูลค่าการขายคืนหน่วยลงทุนและสับเปลี่ยนหน่วยลงทุนออก และ/หรือ
2. มูลค่าการซื้อหน่วยลงทุนและสับเปลี่ยนหน่วยลงทุนเข้า **น้อยกว่า** มูลค่าการขายคืนหน่วยลงทุนและสับเปลี่ยนหน่วยลงทุนออก

ซึ่งบริษัทจัดการอาจพิจารณากำหนด (1) และ (2) ในระดับที่ต่างกันได้

บริษัทจัดการขอสงวนสิทธิที่จะนำค่าซื้อหน่วยลงทุนที่ชำระเงินด้วยเช็คความเข้าเป็นยอดซื้อหน่วยลงทุนในวันทำการที่มีการใช้เครื่องมือ ADLs และบริษัทจัดการจะนำยอดซื้อหน่วยลงทุนดังกล่าวไปใช้ในการพิจารณา และ/หรือตัดสินใจเรื่องต่างๆ ที่เกี่ยวข้องการใช้เครื่องมือ ADLs ในวันทำการนั้น ทั้งนี้ บริษัทจัดการขอสงวนสิทธิที่จะไม่เปลี่ยนแปลงการดำเนินการใดๆ ที่ได้ดำเนินการหรือตัดสินใจไปแล้วที่เกี่ยวข้องกับการใช้เครื่องมือ ADLs ในวันทำการนั้น แม้หากภายหลังปรากฏว่าเช็คค่าซื้อหน่วยลงทุนทั้งหมดหรือบางส่วนของวันทำการนั้นไม่สามารถเรียกเก็บเงินได้และรายการซื้อหน่วยลงทุนที่ชำระด้วย

เช็คที่เรียกเก็บไม่ได้ นั่น ไม่ได้รับการจัดสรรหน่วยลงทุนและขอสงวนสิทธิที่จะนำข้อมูลของหน่วยลงทุนทุกชนิดมาใช้ในการพิจารณา และ/หรือตัดสินใจเรื่องต่างๆ ที่เกี่ยวข้องกับการใช้เครื่องมือ ADLs ในวันทำการนั้น

บริษัทจัดการขอสงวนสิทธิที่จะเรียกเก็บ ADLs จากผู้ที่ทำรายการซื้อหน่วยลงทุนและสับเปลี่ยนหน่วยลงทุนเข้า หรือขายคืนหน่วยลงทุนและสับเปลี่ยนหน่วยลงทุนออกเพียงฝั่งใดฝั่งหนึ่งที่เกิน ADLs Threshold ที่บริษัทกำหนดไว้ รวมถึงบริษัทจัดการขอสงวนสิทธิที่จะพิจารณากำหนดอัตราการเรียกเก็บ ADLs ที่แตกต่างกันได้ และขอสงวนสิทธิที่จะมีข้อกำหนดเพิ่มเติมในการเรียกเก็บเฉพาะรายที่ทำรายการซื้อหน่วยลงทุนและสับเปลี่ยนหน่วยลงทุนเข้า หรือขายคืนหน่วยลงทุนและสับเปลี่ยนหน่วยลงทุนออกในปริมาณมากตามแนวทางที่บริษัทจัดการจะกำหนดได้

ทั้งนี้ บริษัทจัดการขอสงวนสิทธิที่จะปรับเพิ่มหรือลดอัตรา ADLs ที่เรียกเก็บ ซึ่งจะปรับเพิ่มไม่เกินอัตราสูงสุดที่ระบุไว้ในโครงการ โดยบริษัทจัดการจะเปิดเผยทางเว็บไซต์ของบริษัทจัดการ และในหนังสือชี้ชวนส่วนข้อมูลกองทุนรวม หรือผ่านทางช่องทางอื่นที่บริษัทจัดการกำหนด โดยค่าธรรมเนียม ADLs ที่เรียกเก็บนี้จะนำกลับเข้ากองทุน

อนึ่ง บริษัทจัดการจะไม่ใช้ ADLs พร้อมกับ Swing Pricing แต่สามารถใช้ ADLs ร่วมกับเครื่องมือในการบริหารความเสี่ยงสภาพคล่องอื่นได้

อย่างไรก็ตาม การใช้เครื่องมือนี้มีวัตถุประสงค์เพื่อบรรเทาผลกระทบทางลบที่อาจเกิดขึ้นกับผู้ถือหน่วยลงทุนที่ยังคงลงทุนในกองทุนต่อไป เครื่องมือนี้ไม่ได้มีวัตถุประสงค์เพื่อสร้างผลตอบแทนให้กองทุนแต่อย่างใด

ในกรณีเข้าเงื่อนไขตามที่บริษัทจัดการกำหนด บริษัทจัดการขอสงวนสิทธิที่จะใช้หรือไม่ใช้เครื่องมือบริหารความเสี่ยงสภาพคล่องนี้ก็ได้หากกองทุนมีสภาพคล่องเพียงพอ โดยจะคำนึงถึงประโยชน์ของผู้ถือหน่วยลงทุนโดยรวมเป็นสำคัญ

2. การกำหนดเงื่อนไขหรือข้อจำกัดในการรับคำสั่งขายคืนหน่วยลงทุน

2.1 ระยะเวลาที่ต้องแจ้งล่วงหน้าก่อนการขายคืนหน่วยลงทุน (Notice Period)

- กองทุนรวมทั่วไป

เมื่อผู้ถือหน่วยลงทุนต้องการไถ่ถอนหน่วยลงทุนโดยมีมูลค่าเกินกว่าร้อยละ 5 ของมูลค่าทรัพย์สินสุทธิของกองทุน จะต้องแจ้งบริษัทจัดการล่วงหน้าเป็นเวลา 3 วันทำการ

รายละเอียดเพิ่มเติม

บริษัทจัดการอาจพิจารณาใช้และกำหนดระยะเวลา Notice Period โดยมีหลักการในการพิจารณาเป็นไปตามนโยบายและแนวทางที่บริษัทจัดการกำหนด โดยจะพิจารณาจากปัจจัยต่างๆ ที่เกี่ยวข้อง ได้แก่ การประเมินสภาพคล่องของกองทุนรวม, สภาพคล่องของตลาด, เกิดเหตุการณ์อื่นที่อาจมีผลกระทบกับสภาพคล่องในการซื้อขายทรัพย์สินของกองทุนอย่างมีนัยสำคัญ หรือปัจจัยอื่นใดที่กระทบสภาพคล่องของหลักทรัพย์ที่กองทุนลงทุน โดยบริษัทจัดการอาจพิจารณาใช้ข้อมูลประมาณการภายใต้ข้อเท็จจริงที่มีอยู่ และ/หรือสมมติฐาน และ/หรือการประเมินจากปัจจัยที่เกี่ยวข้องเท่าที่สามารถทำได้ เพื่อให้สามารถดำเนินการภายในเวลาและเงื่อนไข ณ ขณะนั้นๆ ทั้งนี้ บริษัทจัดการอาจพิจารณากำหนด Notice Period ที่แตกต่างกันในแต่ละวันทำการที่มีการใช้เครื่องมือนี้ได้

บริษัทจัดการขอสงวนสิทธิที่จะปรับเพิ่มหรือลด Notice Period ได้ตามที่บริษัทจัดการเห็นสมควร ซึ่งจะปรับเพิ่มไม่เกิน Notice Period สูงสุดที่กำหนดไว้ในโครงการ โดยบริษัทจัดการจะเปิดเผยทางเว็บไซต์ของบริษัทจัดการ และในหนังสือชี้ชวนส่วนข้อมูลกองทุนรวม หรือผ่านทางช่องอื่นที่บริษัทจัดการกำหนด

ทั้งนี้ บริษัทจัดการอาจพิจารณาใช้ Notice Period ร่วมกับเครื่องมืออื่น ได้แก่ Liquidity Fee, Swing Pricing, ADLs, Redemption Gate, Suspension of Dealings, Side Pocket และ/หรือเครื่องมืออื่นๆ ได้ โดยบริษัทจัดการขอสงวนสิทธิที่จะปฏิบัติกับคำสั่งที่ได้จาก Notice Period เช่นเดียวกับคำสั่งที่ได้ตามปกติในวันที่ทำการด้วย

อนึ่ง บริษัทจัดการอาจจะพิจารณาไม่ใช้ Notice Period ก็ได้ในกรณีที่กองทุนรวมมีสภาพคล่องเพียงพอ ทั้งนี้ ขึ้นอยู่กับดุลยพินิจของบริษัทจัดการ

ในกรณีเข้าเงื่อนไขตามที่บริษัทจัดการกำหนด บริษัทจัดการขอสงวนสิทธิที่จะใช้หรือไม่ใช้เครื่องมือบริหารความเสี่ยงสภาพคล่องนี้ก็ได้หากกองทุนมีสภาพคล่องเพียงพอ โดยจะคำนึงถึงประโยชน์ของผู้ถือหน่วยลงทุนโดยรวมเป็นสำคัญ

2.2 เพดานการขายคืนหน่วยลงทุน (Redemption Gate)

- กองทุนรวมทั่วไป

เพดานการขายคืนหน่วยลงทุนไม่ต่ำกว่าร้อยละ 5 ของมูลค่าทรัพย์สินสุทธิของกองทุนรวม โดยบริษัทจัดการจะใช้เพดานการขายคืนหน่วยลงทุนไม่เกิน 7 วันทำการ ในทุกรอบเวลา 30 วัน

รายละเอียดเพิ่มเติม

บริษัทจัดการอาจพิจารณาใช้การกำหนดเพดานการขายคืนหน่วยลงทุน (Redemption Gate) ได้เฉพาะกรณีที่เกิดสถานการณ์ไม่ปกติ หรือประเมินว่าสถานการณ์อาจจะไม่ปกติ โดยบริษัทจัดการจะพิจารณาจากปัจจัยต่างๆ ที่เกี่ยวข้อง ได้แก่ มีความผันผวนในตลาดซื้อขายทรัพย์สิน, สภาพคล่องของตลาดลดลงจากภาวะปกติ, สภาพคล่องของกองทุนผิดปกติ, สภาพคล่องของกองทุนไม่สอดคล้องกับปริมาณการไถ่ถอนของกองทุน, เกิดการไถ่ถอนผิดปกติ, เกิดการไถ่ถอนมากกว่า Redemption Gate ที่กำหนดไว้ หรือปัจจัยอื่นๆ ที่กระทบสภาพคล่องของหลักทรัพย์ที่กองทุนลงทุน ทั้งนี้ บริษัทจัดการอาจพิจารณาใช้ Redemption Gate ที่แตกต่างกันในแต่ละวันทำการที่มีการใช้เครื่องมือนี้ และสามารถกำหนดเงื่อนไขเพื่อบ่งชี้สถานการณ์ที่ไม่ปกติด้วย Gate Threshold ได้

ในกรณีที่บริษัทจัดการกำหนดเงื่อนไขเพื่อบ่งชี้สถานการณ์ที่ไม่ปกติด้วย Gate Threshold ในกรณีดังกล่าว Redemption Gate จะใช้เฉพาะวันทำการซื้อขายใดที่สัดส่วนของมูลค่าซื้อขายหน่วยลงทุนสุทธิของกองทุนเทียบกับมูลค่าทรัพย์สินสุทธิทั้งหมดของกองทุนมีค่าเท่ากับหรือมากกว่า Gate Threshold ที่บริษัทจัดการกำหนด ทั้งนี้ รายละเอียดวิธีการคำนวณเป็นไปตามวิธีที่บริษัทจัดการกำหนด

บริษัทจัดการจะพิจารณากำหนดวิธีการรับซื้อคืนหน่วยลงทุนตาม Redemption Gate โดยการเฉลี่ยตามสัดส่วน (pro rata basis) ของคำสั่งรับซื้อคืนหน่วยลงทุนและสับเปลี่ยนหน่วยลงทุนออก ณ วันที่ใช้ Redemption Gate ทั้งนี้ คำสั่งรับซื้อคืนหน่วยลงทุนและสับเปลี่ยนหน่วยลงทุนออกส่วนที่เหลือนั้น บริษัทจัดการจะนำไปทำการในวันทำการถัดไปพร้อมกับคำสั่งรับซื้อคืนหน่วยลงทุนและสับเปลี่ยนหน่วยลงทุนออกใหม่ตามสัดส่วน (pro rata basis) โดยไม่มีการจัดลำดับก่อนหลังของคำสั่งรับซื้อคืนหน่วยลงทุนและสับเปลี่ยนหน่วยลงทุนออก หรือบริษัทจัดการอาจเปิดให้มีการยกเลิกคำสั่งรับซื้อคืนหน่วยลงทุนและสับเปลี่ยนหน่วยลงทุนออกส่วนที่เหลือจากผู้ถือหน่วยลงทุนที่ส่งคำสั่งดังกล่าวได้ และบริษัทจัดการขอสงวนสิทธิ

ที่จะนำข้อมูลของหน่วยลงทุนทุกชนิดมาใช้ในการพิจารณา และ/หรือตัดสินใจเรื่องต่างๆ ที่เกี่ยวข้องกับการใช้เครื่องมือ Redemption Gate ในวันทำการนั้น

ทั้งนี้ บริษัทจัดการขอสงวนสิทธิที่จะเปลี่ยนแปลงแนวทางการดำเนินการระหว่างการทำ Redemption Gate ได้แก่ การยกเลิก Redemption Gate ก่อนระยะเวลาที่กำหนด หรือการใช้เครื่องมืออื่นแทน Redemption Gate (ถ้ามี) ในกรณีที่ไม่สามารถชำระค่าขายคืนหน่วยลงทุนในส่วนที่เหลือได้ บริษัทจัดการอาจจะยกเลิกคำสั่งขายคืนหน่วยลงทุนและสับเปลี่ยนหน่วยลงทุนออกทั้งหมดที่ค้างอยู่ในรายการ และแจ้งให้ผู้ถือหน่วยลงทุนที่ถูกยกเลิกคำสั่งโดยไม่ชักช้า

อนึ่ง บริษัทจัดการจะทำการรับซื้อคืนหน่วยลงทุนและสับเปลี่ยนหน่วยลงทุนออกไม่เกิน Redemption Gate ตามราคารับซื้อคืนหน่วยลงทุน ณ วันทำการรับซื้อคืนหน่วยลงทุน และบริษัทจัดการขอสงวนสิทธิที่จะรับซื้อคืนหน่วยลงทุนหรือสับเปลี่ยนหน่วยลงทุนเกินกว่า Redemption Gate ที่ประกาศใช้ได้

บริษัทจัดการอาจพิจารณากำหนด Redemption Gate และ Gate Period ในแต่ละครั้งแตกต่างกันได้ แต่ Redemption Gate จะไม่ต่ำกว่า Redemption Gate ขั้นต่ำ และ Gate Period จะไม่มากกว่าระดับเพดานที่ระบุไว้ในโครงการ

บริษัทจัดการขอสงวนสิทธิที่จะปรับเพิ่มหรือลดอัตรา Gate Threshold ตามที่บริษัทจัดการเห็นสมควร โดยจะปรับลดไม่ต่ำกว่า Redemption Gate ขั้นต่ำที่ระบุในโครงการ ทั้งนี้ รายละเอียดวิธีการคำนวณเป็นไปตามวิธีที่บริษัทจัดการกำหนด เมื่อมีการใช้ Redemption Gate บริษัทจัดการจะแจ้งให้ผู้ถือหน่วยลงทุนทราบโดยไม่ชักช้า

ในกรณีเข้าเงื่อนไขตามที่บริษัทจัดการกำหนด บริษัทจัดการขอสงวนสิทธิที่จะใช้หรือไม่ใช้เครื่องมือบริหารความเสี่ยงสภาพคล่องนี้ก็ได้หากกองทุนมีสภาพคล่องเพียงพอ โดยจะคำนึงถึงประโยชน์ของผู้ถือหน่วยลงทุนโดยรวมเป็นสำคัญ

การดำเนินการในกรณีที่ผู้ออกตราสารหนี้หรือลูกหนี้ตามสิทธิเรียกร้องผิดนัดชำระหนี้ หรือตราสารที่ลงทุนประสบปัญหาขาดสภาพคล่องหรือไม่สามารถจำหน่ายได้ด้วยราคาที่สมเหตุสมผล (side pocket)

บริษัทจัดการกองทุนรวมจะปฏิบัติตามประกาศสำนักงานคณะกรรมการกำกับหลักทรัพย์และตลาดหลักทรัพย์ ที่ ส.น. 9/2564 เรื่อง หลักเกณฑ์ เงื่อนไข และวิธีการจัดการกองทุนรวมเพื่อผู้ลงทุนทั่วไป กองทุนรวมเพื่อผู้ลงทุนที่มีไชรายย่อย และกองทุนรวมเพื่อผู้ลงทุนประเภทสถาบัน

การกำหนดวิธีการคำนวณมูลค่าหน่วยลงทุนในกรณีทรัพย์สินที่กองทุนรวมมีการลงทุนโดยมีนัยสำคัญต่อมูลค่าทรัพย์สินของกองทุนรวมประสบปัญหาขาดสภาพคล่อง หรือไม่สามารถจำหน่ายได้ด้วยราคาที่สมเหตุสมผล เมื่อได้รับความเห็นชอบจากผู้ดูแลผลประโยชน์ บริษัทจัดการสามารถใช้วิธีการคำนวณมูลค่าหน่วยลงทุนโดยบันทึกมูลค่าทรัพย์สินดังกล่าวเป็น 0 และให้ผู้ถือหน่วยลงทุนที่มีชื่ออยู่ในทะเบียน ณ วันที่ได้บันทึกมูลค่าดังกล่าวเป็นผู้มีสิทธิที่จะได้รับเงินภายหลังจากที่สามารถจำหน่ายทรัพย์สินนั้นได้

การไม่ขายหรือไม่รับซื้อคืนหน่วยลงทุนตามคำสั่งที่รับไว้หรือจะหยุดรับคำสั่งซื้อหรือคำสั่งขายคืนหน่วยลงทุน (suspension of dealings)

โดยบริษัทจัดการจะใช้เพดานการขายคืนหน่วยลงทุนไม่เกิน : 5 วันทำการ

เว้นแต่จะได้รับการผ่อนผันเวลาดังกล่าวจากสำนักงาน ก.ล.ต. โดยบริษัทจัดการกองทุนรวมพิจารณาแล้วมีความเชื่อโดยสุจริตและสมเหตุสมผลว่าจำเป็นต้องระงับการซื้อขายหน่วยลงทุนโดยได้รับความเห็นชอบจากผู้ดูแลผลประโยชน์กรณีเกิดเหตุตามประกาศคณะกรรมการกำกับหลักทรัพย์และตลาดหลักทรัพย์กำหนด

บริษัทจัดการกองทุนรวมจะไม่ขายหรือไม่รับซื้อคืนหน่วยลงทุนตามคำสั่งที่รับไว้แล้วหรือจะหยุดรับคำสั่งซื้อหรือคำสั่งขายคืนหน่วยลงทุน (suspension of dealings) ได้ด้วยเหตุอื่นใดดังต่อไปนี้ซึ่งไม่เกินกว่ากรณีที่ประกาศคณะกรรมการกำกับหลักทรัพย์และตลาดหลักทรัพย์กำหนด

1. เป็นการไม่ขายหน่วยลงทุนตามคำสั่งซื้อหน่วยลงทุนที่รับไว้แล้วหรือเป็นการหยุดรับคำสั่งซื้อหน่วยลงทุนแก่ผู้ลงทุนเฉพาะรายเนื่องจากปรากฏข้อเท็จจริงดังนี้
 - (ก) บริษัทจัดการกองทุนรวมมีเหตุอันควรสงสัยว่าผู้ลงทุนรายนั้นมีส่วนเกี่ยวข้องกับการกระทำอย่างใดอย่างหนึ่งดังนี้
 - (1) การกระทำที่เป็นความผิดมูลฐานหรือความผิดฐานพอกเงินตามกฎหมายเกี่ยวกับการป้องกันและปราบปรามการพอกเงินไม่ว่าจะเป็นกฎหมายไทยหรือกฎหมายต่างประเทศ
 - (2) การให้การสนับสนุนทางการเงินแก่การก่อการร้าย
 - (3) การกระทำที่เป็นการปฏิบัติตามคำสั่งเกี่ยวกับการยึดหรืออายัดทรัพย์สินโดยบุคคลผู้มีอำนาจตามกฎหมาย
 - (ข) บริษัทจัดการกองทุนรวมไม่สามารถดำเนินการรู้จักลูกค้าและตรวจสอบเพื่อทราบข้อเท็จจริงเกี่ยวกับลูกค้าได้ในสาระสำคัญ
2. อยู่ในระหว่างดำเนินการเปลี่ยนให้บริษัทจัดการกองทุนรวมรายอื่นเข้าบริหารจัดการกองทุนรวมภายใต้การจัดการของตนอันเนื่องมาจากการที่บริษัทจัดการกองทุนรวมรายเดิมไม่สามารถดำรงความเพียงพอของเงินกองทุนได้ตามประกาศคณะกรรมการกำกับหลักทรัพย์และตลาดหลักทรัพย์ว่าด้วยการดำรงเงินกองทุนของผู้ประกอบธุรกิจการจัดการกองทุนรวมการจัดการกองทุนส่วนบุคคลการเป็นนายหน้าซื้อขายหลักทรัพย์และการค้าหลักทรัพย์และการจัดจำหน่ายหลักทรัพย์ที่เป็นหน่วยลงทุนและการเป็นผู้จัดการเงินทุนสัญญาซื้อขายล่วงหน้าซึ่งให้กระทำได้ไม่เกิน 3 วันทำการ

สิทธิและข้อจำกัดของผู้ถือหน่วยลงทุน

เงื่อนไขที่ผู้ถือหน่วยลงทุนของกองทุนรวมนี้อาจถูกจำกัดสิทธิ และข้อมูลเกี่ยวกับการถูกจำกัดสิทธิออกเสียงในกรณีที่ผู้ถือหน่วยลงทุนถือหน่วยลงทุนเกินกว่าอัตราที่ประกาศกำหนด หรือในกรณีอื่น (ถ้ามี)

ผู้ถือหน่วยลงทุนของกองทุนรวมนี้อาจถูกจำกัดสิทธิ กรณีที่ผู้ถือหน่วยลงทุนถือหน่วยลงทุนเกินกว่า 1 ใน 3 ของจำนวนหน่วยลงทุนที่จำหน่ายได้แล้วทั้งหมดของกองทุนรวม บริษัทจัดการกองทุนรวมจะไม่นับคะแนนเสียงส่วนที่เกินดังกล่าว เว้นแต่เป็นกรณีกองทุนรวมที่มีการแข่งขันใดหน่วยลงทุนและหน่วยลงทุนชนิดดังกล่าวมีผู้ถือหน่วยลงทุนเพียงรายเดียว จะไม่นับคะแนนเสียงของผู้ถือหน่วยลงทุนดังกล่าวได้เต็มตามจำนวนที่ถืออยู่

ข้อมูลจำนวนบุคคลที่ถือหน่วยลงทุนเกินข้อจำกัดในการใช้สิทธิออกเสียงที่มีแนวโน้มว่าจะเกิดขึ้น (ถ้ามี)

ผู้ลงทุนสามารถตรวจสอบข้อมูลการถือหน่วยลงทุนเกิน 1 ใน 3 ได้ที่ website ของบริษัทจัดการ [http:// www.uobam.co.th](http://www.uobam.co.th)

วิธีการโอนหน่วยลงทุน และข้อจำกัดการโอนหน่วยลงทุน

ตามหลักเกณฑ์ที่สำนักงานคณะกรรมการตลาดทุนหรือสำนักงานคณะกรรมการ ก.ล.ต. หรือคณะกรรมการ ก.ล.ต. ประกาศกำหนด และ/หรือ ที่แก้ไขเพิ่มเติม

การออกและส่งมอบหลักฐานแสดงสิทธิในหน่วยลงทุน

รูปแบบของเอกสารแสดงสิทธิในหน่วยลงทุน

- ใบหน่วยลงทุน
- ระบบไร้ใบหน่วยลงทุน
- สมุดบัญชีแสดงสิทธิในหน่วยลงทุน
- หนังสือรับรองสิทธิในหน่วยลงทุน
- อื่นๆ

ทั้งนี้ บริษัทจัดการขอสงวนสิทธิในการพิจารณาออกเอกสารแสดงสิทธิในหน่วยลงทุนรูปแบบใดรูปแบบหนึ่งให้กับผู้สั่งซื้อหรือผู้ถือหน่วยลงทุน เช่นหนังสือรับรองสิทธิในหน่วยลงทุน และ/หรือสมุดบัญชีแสดงสิทธิในหน่วยลงทุน และ/หรือรูปแบบที่มีการเปลี่ยนแปลง แก้ไข หรือเพิ่มเติมในอนาคต ตามหลักเกณฑ์ เงื่อนไข และวิธีการที่บริษัทจัดการกำหนด โดยผู้สั่งซื้อหรือผู้ถือหน่วยลงทุนสามารถร้องขอเปลี่ยนแปลงรูปแบบของเอกสารแสดงสิทธิในหน่วยลงทุนได้ภายหลัง ตามหลักเกณฑ์ และเงื่อนไขที่บริษัทจัดการกำหนด และบริษัทจัดการขอสงวนสิทธิในการเปลี่ยนแปลง หรือเพิ่มเติมรูปแบบและ/หรือเงื่อนไขในการออกเอกสารแสดงสิทธิในหน่วยลงทุน และระยะเวลาการส่งมอบได้ โดยไม่ถือว่าการแก้ไขโครงการจัดการกองทุนรวม และไม่ถือว่าการดำเนินการที่ผิดไปจากรายละเอียดโครงการเดิม

ช่องทางและวิธีการที่ผู้ถือหน่วยลงทุนสามารถตรวจสอบแนวทางการใช้สิทธิออกเสียงและการดำเนินการใช้สิทธิออกเสียงของบริษัทจัดการในหลักทรัพย์ของบริษัทใด ๆ ที่กองทุนรวมลงทุน

ผู้ถือหน่วยลงทุนสามารถตรวจสอบแนวทางการใช้สิทธิออกเสียงและการดำเนินการใช้สิทธิออกเสียงของบริษัทจัดการได้ที่เว็บไซต์ของบริษัทจัดการ www.uobam.co.th

ช่องทางและวิธีการร้องเรียนของผู้ลงทุน และนโยบายการระงับข้อพิพาทโดยกระบวนการอนุญาโตตุลาการ ตลอดจนวิธีเข้าสู่กระบวนการดังกล่าวของกองทุนรวม

ช่องทางและวิธีการร้องเรียนของผู้ลงทุน

ผู้ถือหน่วยลงทุนสามารถติดต่อได้ที่

- บริษัทหลักทรัพย์จัดการกองทุน ยูไอบี (ประเทศไทย) จำกัด โทรศัพท์ 0-2786-2222 หรือ
- สำนักงานคณะกรรมการ ก.ล.ต. (SEC Help Centre) โทรศัพท์ 0-2033-9999
- ผู้ดูแลผลประโยชน์

นโยบายการระงับข้อพิพาทโดยกระบวนการอนุญาโตตุลาการ ตลอดจนวิธีเข้าสู่กระบวนการดังกล่าวของกองทุนรวม

ไม่มี

ภูมิคุ้มกันเพื่อการวางทรัพย์สำหรับผู้ถือหน่วยลงทุนทุกรายที่ไม่มีภูมิคุ้มกันในประเทศไทย (ถ้ามี)

บริษัทจัดการกองทุนรวมจะอ้างอิงที่อยู่ของบริษัทจัดการกองทุนรวมเป็นภูมิคุ้มกันเพื่อการวางทรัพย์

ข้อมูลเกี่ยวกับบุคคลที่เกี่ยวข้องกับการดำเนินการของกองทุนรวม

1. รายชื่อกรรมการ และคณะผู้บริหาร

รายชื่อกรรมการ

1. นายลี ไหว ไฟ	ประธานคณะกรรมการ
2. นายทีโอ นุน เคียด	กรรมการ
3. นายสัญญาชัย อภิศักดิ์ศิริกุล	กรรมการ
4. นางสาวอัมพร ทรัพย์จินดาวงศ์	กรรมการ
5. นายวนา พูลผล	กรรมการ

และประธานเจ้าหน้าที่บริหาร

คณะผู้บริหาร

1. นายวนา พูลผล	ประธานเจ้าหน้าที่บริหาร
2. นางสาวสุนรี พิบูลย์ศักดิ์กุล	กรรมการผู้จัดการ สายปฏิบัติการ
3. นายเจตพันธ์ นิธิยาน	กรรมการผู้จัดการ สายการลงทุน
4. นางสาวรัชดา ตั้งหะรัฐ	กรรมการผู้จัดการอาวุโสสายพัฒนาธุรกิจ

2. จำนวนกองทุนรวมภายใต้การบริหารจัดการของบริษัท

จำนวน 116 กองทุน (ข้อมูล ณ วันที่ 31 สิงหาคม 2566)

3. มูลค่าทรัพย์สินสุทธิของกองทุนรวม

เท่ากับ 91,065,917.27 บาท (ข้อมูล ณ วันที่ 31 สิงหาคม 2566)

4. รายชื่อคณะกรรมการการลงทุน

IC Governance

1. นายวนา พูลผล	ประธานคณะกรรมการ IC Governance
2. นางสาวเฟง ฟาง	กรรมการ
3. นางสาวสุนรี พิบูลย์ศักดิ์กุล	กรรมการ
4. นางสาวรัชดา ตั้งหะรัฐ	กรรมการ
5. นายเจตพันธ์ นิธิยาน	กรรมการ
6. นายธนกร ธรรมลงกรต	กรรมการ
7. นายจากรวัตร ปรีดีเปรมกุล	กรรมการ
8. นางสาววรรณจันทร์ อึ้งถาวร	กรรมการ
9. นางสาวโดลดา พงษ์พานิช	กรรมการ
10. นายชลัช เดิมศรีเจริญพร	กรรมการ

IC Asset Allocation (ข้อมูล ณ วันที่ 1 กันยายน 2566)

1. นายเจตพันธ์	นิธยาน	ประธานคณะกรรมการ IC Asset Allocation
2. นางสาววรรณจันทร์	อึ้งถาวร	กรรมการ
3. นางสาวปราณี	ศรีมหาลาภ	กรรมการ
4. นายสิทธิศักดิ์	ณัฐวุฒิ	กรรมการ
5. นายธนกร	ธรรมมงคล	กรรมการ
6. นางสาวชื่อนุมน	พรสกุลศักดิ์	กรรมการ
7. นางสาวนพรัตน์	ประมวลวัลลิกุล	กรรมการ
8. นายจรวุฒิ	ปรีดีเปรมกุล	กรรมการ
9. นายเกียรติชัย	สงอินทร์	กรรมการ
10. นายอภิรักษ์	แช่ย่อ	กรรมการ
11. นางสาวชนิษฐา	วีรานูวัตติ	กรรมการ
12. นางสาวเบญจพร	เลิศเศรษฐศาสตร์	กรรมการ
13. นายจิตรัฐ	รัตนสิงห์	กรรมการ
14. นายกาย	ศิริพรรณพร	กรรมการ
15. นายธนพัฒน์	สุริโยดร	กรรมการ
16. นางสาวพรศจี	วรสุทธิพิศิษฏ์	กรรมการ
17. นายวรุณ	ทรัพย์ทวีกุล	กรรมการ

5. รายชื่อผู้จัดการกองทุน ประวัติการศึกษา และประสบการณ์การทำงานที่เกี่ยวข้องกับการบริหารจัดการกองทุนรวม รวมทั้งหน้าที่ความรับผิดชอบของผู้จัดการกองทุน (ข้อมูล ณ วันที่ 1 กันยายน 2566)

ชื่อ ตำแหน่ง	การศึกษา	ประสบการณ์ทำงานที่เกี่ยวข้องกับการบริหารจัดการกองทุนรวม	หน้าที่ความรับผิดชอบ
นางสาววรรณจันทร์ อึ้งถาวร*, CFA, CPA รองกรรมการผู้จัดการ และ ฝ่ายการลงทุนสินทรัพย์ทั่วโลก	<ul style="list-style-type: none"> • วิทยาศาสตรมหาบัณฑิต (การเงิน), Imperial College Management School, U.K. • บัณฑิตบัณฑิต (สารสนเทศทางบัญชี, เกียรตินิยมอันดับ1), จุฬาลงกรณ์มหาวิทยาลัย • นิติศาสตรบัณฑิต, มหาวิทยาลัยสุโขทัยธรรมาธิราช 	<ul style="list-style-type: none"> • รองกรรมการผู้จัดการ และฝ่ายการลงทุนสินทรัพย์ทั่วโลก, บลจ. ยูโอบี (ประเทศไทย) จำกัด • ผู้ช่วยกรรมการผู้จัดการ ฝ่ายการลงทุนสินทรัพย์ทั่วโลก, บลจ. ยูโอบี (ประเทศไทย) จำกัด • ผู้อำนวยการอาวุโส ฝ่ายการลงทุนต่างประเทศ, บลจ. ยูโอบี (ไทย) จำกัด • Assistant Managing Director – Investment Department, Siam City Asset Management • Senior Fund Manager, TISCO Asset Management • Senior Consultant, Price Water House Coopers 	รองกรรมการผู้จัดการ และหัวหน้าฝ่ายการลงทุนสินทรัพย์ทั่วโลก

ชื่อ ตำแหน่ง	การศึกษา	ประสบการณ์ทำงานที่เกี่ยวข้องกับการบริหารจัดการกองทุนรวม	หน้าที่ความรับผิดชอบ
นายฉัตรรัฐ รัตนสิงห์* , CFA ผู้อำนวยการอาวุโส (1), ฝ่ายการลงทุนสินทรัพย์ทั่วโลก	<ul style="list-style-type: none"> เศรษฐศาสตร์บัณฑิต (หลักสูตรภาษาอังกฤษ), มหาวิทยาลัยธรรมศาสตร์ 	<ul style="list-style-type: none"> ผู้อำนวยการอาวุโส (1), ฝ่ายการลงทุนสินทรัพย์ทั่วโลก, บลจ. ยูโอบี (ประเทศไทย) จำกัด Global Equity; Portfolio Manager - Senior Portfolio Manager, บลจ. เอ็มเอฟซี จำกัด (มหาชน) Domestic Equity; Assistant Portfolio Manager - Portfolio Manager, บลจ. ซีไอเอ็มบี-พริ้นซิเพิล จำกัด 	ฝ่ายการลงทุนสินทรัพย์ทั่วโลก
นายกาย ศิริพรรณพร* , CFA ผู้ช่วยผู้อำนวยการ, ฝ่ายการลงทุนสินทรัพย์ทั่วโลก	<ul style="list-style-type: none"> วิทยาศาสตรมหาบัณฑิต (International Securities, Investment and Banking), University of Reading, UK (เกียรตินิยมอันดับ 1) เศรษฐศาสตร์บัณฑิต(International Program),จุฬาลงกรณ์มหาวิทยาลัย 	<ul style="list-style-type: none"> ผู้ช่วยผู้อำนวยการ, ฝ่ายการลงทุนสินทรัพย์ทั่วโลก, บลจ.ยูโอบี (ประเทศไทย) จำกัด ผู้จัดการกองทุน (การลงทุนต่างประเทศ), บลจ. ธนชาติ ซีเอสทีสปริง จำกัด ผู้จัดการกองทุน (การลงทุนต่างประเทศ), บลจ. ไทยพาณิชย์ จำกัด ผู้จัดการ ฝ่ายการลงทุนสินทรัพย์ทั่วโลก สายการลงทุน, บลจ. ยูโอบี (ประเทศไทย) จำกัด เจ้าหน้าที่วิเคราะห์อาวุโส (ที่ปรึกษาทางการเงิน), บริษัท แอสเซท โปร แมเนจเม้นท์ 	ฝ่ายการลงทุนสินทรัพย์ทั่วโลก
นายธนพัฒน์ สุริโยตร, ผู้อำนวยการ, ฝ่ายการลงทุนสินทรัพย์ทั่วโลก	<ul style="list-style-type: none"> ศิลปศาสตรมหาบัณฑิต (เศรษฐศาสตร์และการเงินระหว่างประเทศ) *หลักสูตรนานาชาติ, จุฬาลงกรณ์มหาวิทยาลัย วิศวกรรมศาสตรบัณฑิต (วิศวกรรมการออกแบบ และการผลิตรายงาน), จุฬาลงกรณ์มหาวิทยาลัย 	<ul style="list-style-type: none"> ผู้อำนวยการ, ฝ่ายการลงทุนสินทรัพย์ทั่วโลก, บลจ. ยูโอบี (ประเทศไทย) จำกัด ผู้จัดการกองทุน, บลจ. กรุงเทพ จำกัด (มหาชน) ผู้ช่วยผู้จัดการกองทุน, บลจ. กสิกรไทย จำกัด ผู้ช่วยผู้จัดการกองทุน, บลจ. กรุงเทพ จำกัด (มหาชน) 	ฝ่ายการลงทุนสินทรัพย์ทั่วโลก
นางสาวพรศจี วรสุทธิพิศิษฐ์ ผู้อำนวยการอาวุโส (1), ฝ่ายการลงทุนสินทรัพย์ทั่วโลก	<ul style="list-style-type: none"> วิทยาศาสตรมหาบัณฑิต (การเงิน), จุฬาลงกรณ์มหาวิทยาลัย เศรษฐศาสตร์บัณฑิต, มหาวิทยาลัยธรรมศาสตร์ 	<ul style="list-style-type: none"> ผู้อำนวยการอาวุโส (1), ฝ่ายการลงทุนสินทรัพย์ทั่วโลก, บลจ.ยูโอบี (ประเทศไทย) จำกัด Fund Manager, Foreign Investment Fund, บลจ. ซีเอสทีสปริง (ประเทศไทย) จำกัด Assistant Fund Manager/Fund Manager, Fixed Income, บลจ. ซีเอสทีสปริง (ประเทศไทย) จำกัด Senior Officer, Risk and Performance Analytics, บลจ. ยูโอบี (ไทย) จำกัด 	ฝ่ายการลงทุนสินทรัพย์ทั่วโลก
นายจารุวัตร ปรีดีเปรมกุล* ผู้ช่วยกรรมการผู้จัดการ, ฝ่ายการลงทุนตราสารหนี้ในประเทศ	<ul style="list-style-type: none"> วิทยาศาสตรมหาบัณฑิต (สถิติประยุกต์), สถาบันบัณฑิตพัฒนบริหารศาสตร์ (เกียรตินิยม) วิทยาศาสตรบัณฑิต (เทคนิคการแพทย์), มหาวิทยาลัยมหิดล 	<ul style="list-style-type: none"> ผู้ช่วยกรรมการผู้จัดการ ฝ่ายการลงทุนตราสารหนี้ในประเทศ, บลจ. ยูโอบี (ประเทศไทย) จำกัด ผู้อำนวยการอาวุโส ฝ่ายจัดการกองทุน, บลจ. ไอเอ็นจี (ประเทศไทย) จำกัด ผู้ช่วยผู้อำนวยการ, บงล. มหานคร จำกัด (มหาชน) นักวิเคราะห์อาวุโส (ฝ่ายวิเคราะห์หลักทรัพย์), บงล. ซีเอฟ จำกัด (มหาชน) 	หัวหน้าฝ่ายการลงทุนตราสารหนี้

ชื่อ ตำแหน่ง	การศึกษา	ประสบการณ์ทำงานที่เกี่ยวข้องกับการบริหารจัดการกองรวม	หน้าที่ความรับผิดชอบ
<p>นางสาวชนิษฐา วิชาวุฒดี ผู้อำนวยการอาวุโส (2), ฝ่ายการลงทุนตราสารหนี้ในประเทศ</p>	<ul style="list-style-type: none"> บริหารธุรกิจมหาบัณฑิต (การเงิน), Youngstown State University, U.S.A. บริหารธุรกิจบัณฑิต (การเงิน), จุฬาลงกรณ์มหาวิทยาลัย 	<ul style="list-style-type: none"> ผู้อำนวยการอาวุโส (2), ฝ่ายการลงทุนตราสารหนี้ในประเทศ, บลจ. ยูโอบี (ประเทศไทย) จำกัด ผู้อำนวยการอาวุโส, ฝ่ายการลงทุนตราสารหนี้, บลจ. ยูโอบี (ไทย) จำกัด ผู้จัดการกองทุนตราสารหนี้, บลจ. ไอเอ็นจี จำกัด ผู้จัดการกองทุนตราสารหนี้, บลจ. บัวหลวง จำกัด ผู้ช่วยผู้จัดการกองทุนตราสารหนี้, บลจ. บัวหลวง จำกัด 	<p>ฝ่ายการลงทุนตราสารหนี้</p>
<p>นางสาวเบญจพร เลิศเศรษฐศาสตร์*, CFA, FRM ผู้อำนวยการอาวุโส (1), ฝ่ายการลงทุนตราสารหนี้ในประเทศ</p>	<ul style="list-style-type: none"> วิทยาศาสตร์มหาบัณฑิต (การเงิน), Warwick Business School, UK วิทยาศาสตร์มหาบัณฑิต (การเงิน), มหาวิทยาลัยธรรมศาสตร์ บัญชีบัณฑิต (การบัญชี), มหาวิทยาลัยธรรมศาสตร์ (เกียรตินิยมอันดับ 2) 	<ul style="list-style-type: none"> ผู้อำนวยการอาวุโส (1), ฝ่ายการลงทุนตราสารหนี้ในประเทศ, บลจ. ยูโอบี (ประเทศไทย) จำกัด ผู้จัดการกองทุน, บลจ. อเบอร์ดีน สแตนดาร์ด (ประเทศไทย) จำกัด ผู้จัดการกองทุนต่างประเทศ และพัฒนาธุรกิจ, บลจ. แลนด์ แอนด์ เฮาส์ จำกัด ผู้จัดการ, ฝ่ายการลงทุนตราสารหนี้ในประเทศ และตราสารภาครัฐต่างประเทศ, บลจ. ยูโอบี (ประเทศไทย) จำกัด นักวิเคราะห์การเงิน, ธนาคารกสิกรไทย จำกัด (มหาชน) 	<p>ฝ่ายการลงทุนตราสารหนี้</p>
<p>นายเกียรติชัย สงอินทร์ ผู้อำนวยการอาวุโส (2), ฝ่ายการลงทุนตราสารหนี้ในประเทศ</p>	<ul style="list-style-type: none"> วิทยาศาสตร์มหาบัณฑิต (เศรษฐศาสตร์) การเงินระหว่างประเทศ, มหาวิทยาลัยเกษตรศาสตร์ วิทยาศาสตร์บัณฑิต (เศรษฐศาสตร์) การเงินและการธนาคาร, มหาวิทยาลัยเกษตรศาสตร์ 	<ul style="list-style-type: none"> ผู้อำนวยการอาวุโส (2), ฝ่ายการลงทุนตราสารหนี้ในประเทศ, บลจ. ยูโอบี (ประเทศไทย) จำกัด Director, Chief Financial Officer, บริษัท คัมเวลคอร์ปอเรชั่น จำกัด (มหาชน) Head of Investment Advisory, บริษัทหลักทรัพย์กสิกรไทย จำกัด (มหาชน) Senior Fund Manager, บลจ. บางกอกแคปปิตอล จำกัด Manager of Investment Department, บริษัทกรุงเทพประกันชีวิต จำกัด (มหาชน) Manager of Credit Analysis Department, ธนาคารธนชาติ จำกัด (มหาชน) Fund Manager of Provident Fund Management Department, ธนาคารกรุงเทพ จำกัด (มหาชน) Senior Financial Analyst, บริษัท อีสเทิร์นไวร์ จำกัด (มหาชน) Senior Investment Analyst of Equity Research Department, General Finance and Securities PCL., Bangkok, Thailand 	<p>ฝ่ายการลงทุนตราสารหนี้</p>

* ปฏิบัติหน้าที่เป็นผู้จัดการกองทุนและผู้จัดการสัญญาซื้อขายล่วงหน้า (ถ้ามี)

6. รายชื่อผู้สนับสนุนการขายหรือรับซื้อคืนหน่วยลงทุนของกองทุนนี้ มีดังนี้

ผู้สนับสนุนการขายหรือรับซื้อคืนที่บริษัทจัดการแต่งตั้งขึ้น (ถ้ามี)

7. นายทะเบียนหน่วยลงทุนของกองทุนนี้คือ

บริษัทหลักทรัพย์จัดการกองทุน ยูโอบี (ประเทศไทย) จำกัด

โทรศัพท์ 0-2786-2222 โทรสาร 0-2786-2377

8. ผู้ดูแลผลประโยชน์ของกองทุนนี้คือ

ชื่อ : ธนาคารกสิกรไทย จำกัด (มหาชน)

โทรศัพท์ 0-2470-3200 โทรสาร 0-2470-1966-7

นอกจากหน้าที่ตามที่กำหนดไว้ในสัญญาแต่งตั้งผู้ดูแลผลประโยชน์แล้วยังมีหน้าที่ตามกฎหมายในการรักษาผลประโยชน์ของผู้ถือหน่วยลงทุนด้วย

9. รายชื่อผู้สอบบัญชีของกองทุนนี้คือ

นายประวิทย์ วิจารณ์านันต์ หรือนายเทอดทอง เทพมังกร หรือนางสาวชมนุช แซ่แต่ หรือ

นางสาวชุตติมา วงษ์ศราพันธ์ชัย หรือนางสาวรฐาภัทร ลิ้มสกุล หรือนางสาวเจียมใจ แสงสี

บริษัท พีวี ออดิท จำกัด

46/8 ชั้น 10 อาคารรุ่งโรจน์ธนกุล ถนนรัชดาภิเษก แขวงห้วยขวาง เขตห้วยขวาง กรุงเทพฯ 10310

โทรศัพท์ 0-2645-0080 โทรสาร 0-2645-0020

หรือ บุคคลอื่นที่ได้รับความเห็นชอบตามประกาศว่าด้วยการให้ความเห็นชอบผู้สอบบัญชี โดยบริษัทจัดการจะแจ้งให้สำนักงานคณะกรรมการ ก.ล.ต. ทราบ

ข้อมูลอื่น ๆ

1. บริษัทจัดการอาจรับผลประโยชน์ตอบแทนได้เฉพาะในกรณีที่เป็นประโยชน์ต่อลูกค้า ทั้งนี้ บริษัทจัดการไม่สามารถรับผลประโยชน์ตอบแทนเพื่อประโยชน์ของบริษัทจัดการเองได้ เนื่องจากเป็นข้อห้ามตามกฎหมายและเป็นเรื่องที่ไม่พึงกระทำโดยวิชาชีพ เว้นแต่เป็นการรับผลประโยชน์ที่บริษัทจัดการหรือพนักงานของบริษัทจัดการได้รับตามเทศกาลที่เป็นประเพณีนิยมตามแนวทางปฏิบัติที่บริษัทจัดการได้กำหนดไว้ภายในบริษัท ซึ่งผู้ถือหน่วยลงทุนสามารถขอข้อมูลแนวทางได้ที่บริษัทจัดการ
2. เพื่อให้เป็นไปตามพันธะผูกพันและกฎหมายที่มีผลบังคับใช้ต่อการประกอบกิจการของบริษัทจัดการหรือกลุ่มยูโอบี อาทิเช่น ข้อกำหนดเกี่ยวกับ FATCA และกฎหมายภาษีต่างประเทศในลักษณะเดียวกันตามที่ระบุในข้อ 4 หรือในกรณีที่บริษัทจัดการหรือกลุ่มยูโอบีมีความประสงค์กำหนดนโยบายหรือแนวการดำเนินงานธุรกิจอันเป็นผลสืบเนื่องจากพันธะผูกพันหรือกฎหมายดังกล่าว บริษัทจัดการขอสงวนสิทธิในการกำหนดเงื่อนไขสำหรับการเปิดบัญชีและการทำธุรกรรมตามหลักเกณฑ์ และ/หรือนโยบายของบริษัทจัดการ และกลุ่มยูโอบีตามที่เห็นสมควร โดยบริษัทจัดการจะเปิดเผยข้อมูลให้ผู้ลงทุนทราบไว้ ณ ที่ทำการของบริษัทจัดการ
3. ข้อกำหนดเกี่ยวกับ FATCA และกฎหมายภาษีต่างประเทศในลักษณะเดียวกัน

ในปี พ.ศ. 2553 ประเทศสหรัฐอเมริกาได้ออกกฎหมายที่เรียกว่า Foreign Account Tax Compliance Act (ซึ่งต่อไปจะเรียกว่า FATCA) โดยมีผลบังคับใช้วันที่ 1 กรกฎาคม พ.ศ. 2557 กฎหมายฉบับดังกล่าวกำหนดให้สถาบันการเงินที่ไม่ใช่สัญชาติอเมริกันนอกประเทศสหรัฐอเมริกา (Foreign Financial Institution หรือ FFI) รายงานข้อมูลเกี่ยวกับบัญชีของบุคคลที่อยู่ในบังคับต้องเสียภาษีให้กับประเทศสหรัฐอเมริกา (ซึ่งรวมถึงบุคคลธรรมดา/นิติบุคคล สัญชาติอเมริกัน ผู้ซึ่งมีถิ่นที่อยู่ถาวรในสหรัฐอเมริกา และผู้ซึ่งมีถิ่นที่อยู่ทางภาษีในสหรัฐอเมริกา) ซึ่งเปิดหรือมีไว้กับ FFI นั้น นอกจากนี้ยังปรากฏด้วยว่าในปัจจุบันมีรัฐบาลในหลายประเทศกำลังดำเนินการออกกฎหมายที่มีข้อกำหนดและหลักเกณฑ์ในลักษณะที่คล้ายคลึงกับ FATCA (ซึ่งต่อไปจะรวมเรียก FATCA และกฎหมายดังกล่าวว่า “กฎหมายต่างประเทศที่เกี่ยวข้อง”)

กองทุนรวมและบริษัทจัดการถือว่าเป็น FFI ตามบทนิยามของ FATCA ซึ่งถูกกำหนดให้ต้องเข้าผูกพันตนกับหน่วยงานสรรพากรของประเทศสหรัฐอเมริกาโดยมีหน้าที่ต้องรายงานข้อมูลและธุรกรรมทางการเงินของบุคคลสัญชาติอเมริกันและบุคคลที่มีลักษณะตามหลักเกณฑ์ที่ FATCA กำหนด หน้าที่ในการตรวจสอบข้อมูลลูกค้าเพื่อหาความสัมพันธ์ของลูกค้ากับประเทศสหรัฐอเมริกา และรวมถึงหน้าที่ในการกำหนดให้ลูกค้าบางประเภทต้องจัดทำเอกสารยืนยันตนตามหลักเกณฑ์ของ FATCA เป็นต้น

ภายใต้ข้อกำหนดของ FATCA หากกองทุนรวมได้ไม่เข้าผูกพันตนเพื่อปฏิบัติตามหลักเกณฑ์ของ FATCA (กล่าวคือ มีสถานะเป็น Non-Participating Foreign Financial Institution หรือ NPFFI) กองทุนรวมนั้นจะได้รับผลกระทบที่สำคัญในสองกรณี คือ

- (1) ต้องถูกหักเงินในอัตรา 30% ของเงินที่กองทุนรวมจะได้รับจากรายได้ ผลประโยชน์หรือเงินจากการขายทรัพย์สินทางการเงินในประเทศสหรัฐอเมริกา (เงินลงทุนทางตรง) ซึ่งจะเริ่มต้นตั้งแต่วันที่ 1 กรกฎาคม พ.ศ. 2557 เป็นต้นไป และเงินลงทุนทางอ้อมในทรัพย์สินทางการเงินของประเทศสหรัฐอเมริกา (Pass-thru) ซึ่งอาจรวมถึงเงินฝาก

และเงินลงทุนกับสถาบันการเงินอื่นๆ นอกประเทศสหรัฐอเมริกา ซึ่งจะเริ่มต้นตั้งแต่วันที่ พ.ศ. 2560 เป็นต้นไป โดย FATCA กำหนดให้สถาบันการเงินของประเทศสหรัฐอเมริกาและ FFI ที่เข้าร่วมผูกพันตนตามข้อกำหนดของ FATCA (ซึ่งรวมถึงธนาคารและสถาบันการเงินในประเทศไทย ผู้รับฝากทรัพย์สิน ผู้สนับสนุนการขายและรับซื้อสินทรัพย์) มีหน้าที่ดำเนินการหักเงิน ณ ที่จ่ายดังกล่าวก่อนชำระให้กับกองทุนรวมที่เป็น NPFFI

- (2) ธนาคารและสถาบันการเงินทั้งในประเทศไทยและต่างประเทศรวมทั้งผู้ดูแลผลประโยชน์ ผู้รับฝากทรัพย์สินและผู้สนับสนุนการขายและรับซื้อสินทรัพย์ที่เข้าร่วมผูกพันตนตามข้อกำหนดของ FATCA อาจจะมีสิทธิหรือระงับการทำการธุรกรรมทางการเงินหรือยุติความสัมพันธ์ทางธุรกิจกับกองทุนรวมหรือบริษัทจัดการ ซึ่งอาจทำให้กองทุนรวมไม่สามารถดำเนินการลงทุนต่อไปได้ และ/หรือดำเนินการลงทุนได้อย่างไม่มีประสิทธิภาพ รวมถึงอาจทำให้ผู้ถือหน่วยลงทุนไม่สามารถทำรายการผ่านทางผู้สนับสนุนการขายและรับซื้อสินทรัพย์ได้อีกต่อไป

เพื่อให้บริษัทจัดการและกองทุนรวมได้รับผลกระทบในการดำเนินงานรวมทั้งเพื่อเป็นการรักษาประโยชน์ของผู้ถือหน่วยลงทุนโดยรวม บริษัทจัดการและกองทุนรวม (โดยบริษัทจัดการ) จึงเข้าผูกพันตนเพื่อปฏิบัติตามหลักเกณฑ์และข้อกำหนดของกฎหมายต่างประเทศที่เกี่ยวข้อง และเพื่อให้บริษัทจัดการและกองทุนรวมสามารถปฏิบัติตามภาระผูกพันภายใต้ข้อกำหนดและหลักเกณฑ์ของกฎหมายต่างประเทศที่เกี่ยวข้องได้ บริษัทจัดการและกองทุนรวม (ซึ่งรวมทั้งผู้ที่เกี่ยวข้องกับการปฏิบัติงานของกองทุน เช่น ผู้ดูแลผลประโยชน์ ผู้รับฝากทรัพย์สิน และผู้สนับสนุนการขายและรับซื้อสินทรัพย์) จึงขอสงวนสิทธิในการดำเนินการดังนี้

- (1) ร้องขอให้ผู้ถือหน่วยลงทุนที่เข้าข่ายเป็นพลเมืองของประเทศสหรัฐอเมริกา (หรือเป็นบุคคลตามที่กฎหมายต่างประเทศที่เกี่ยวข้องกำหนด) ให้คำยินยอมบริษัทจัดการและกองทุนและตัวแทนในการนำส่งข้อมูล (เช่น ชื่อ ที่อยู่ เลขประจำตัวผู้เสียภาษีของสหรัฐอเมริกา จำนวนและมูลค่าหน่วยลงทุนคงเหลือ จำนวนเงินค่าขายคืนหน่วยลงทุนหรือเงินปันผลที่ได้รับ เป็นต้น) ที่มีอยู่ในบัญชีทั้งหมดของผู้ถือหน่วยลงทุนนั้นกับบริษัทจัดการ ให้กับหน่วยงานของรัฐทั้งในและต่างประเทศ ตามข้อกำหนดของกฎหมายต่างประเทศที่เกี่ยวข้อง
- (2) ร้องขอให้ผู้ถือหน่วยลงทุนนำส่งข้อมูล เอกสาร และ/หรือคำยินยอม เพิ่มเติม เพื่อยืนยันหรือพิสูจน์ทราบความเกี่ยวข้องกับประเทศสหรัฐอเมริกา เช่น หนังสือแสดงการเสียสิทธิในสัญชาติอเมริกันหรือการให้ข้อมูลตามหัวข้อที่กำหนดไว้ในแบบฟอร์มของหน่วยงานสรรพากรของประเทศสหรัฐอเมริกา หรือการแจ้งปรับปรุงข้อมูลเมื่อข้อมูลที่เคยให้ไว้มีการเปลี่ยนแปลง เป็นต้น รวมถึงนำส่งหลักฐานเพื่อยืนยันการเข้าร่วมใน FATCA หรือกฎหมายต่างประเทศที่เกี่ยวข้อง(ในกรณีที่เป็นลูกค้าสถาบันการเงิน) ทั้งนี้ เป็นไปตามหลักเกณฑ์และข้อกำหนดของกฎหมายดังกล่าว
- (3) การดำเนินการอื่นใดเพื่อให้สอดคล้องกับกฎหมายต่างประเทศที่เกี่ยวข้อง

เพื่อเป็นการป้องกันและลดผลกระทบที่จะเกิดต่อกองทุนหรือผู้ถือหน่วยลงทุนโดยรวม รวมทั้งเพื่อให้กองทุนหรือผู้ถือหน่วยลงทุนโดยรวมได้รับประโยชน์เพิ่มขึ้นหากมีการดำเนินการที่สอดคล้องกับกฎหมายต่างประเทศที่เกี่ยวข้องข้างต้น ในกรณีที่ผู้ถือหน่วยลงทุนปฏิเสธการดำเนินการหรือไม่แสดงเจตนาตอบรับภายในระยะเวลาที่บริษัทจัดการกำหนด บริษัทจัดการขอสงวนสิทธิในการดำเนินการอย่างใดอย่างหนึ่งหรือหลายอย่างดังต่อไปนี้ตามความจำเป็นและความเหมาะสม โดยถือว่าผู้ถือหน่วยลงทุนดังกล่าวรับทราบการดำเนินการตามที่บริษัทจัดการแจ้งนี้แล้ว และ/หรือได้ดำเนินการตามข้อตกลงที่ได้ระบุไว้ในคำขอเปิดบัญชี

- (1) ไม่รับคำสั่งซื้อ/ สับเปลี่ยน/โอน หน่วยลงทุนของผู้ถือหน่วยลงทุนดังกล่าว
- (2) ระวังหรือหยุดให้บริการ และดำเนินการคืนเงินลงทุนตามมูลค่าหน่วยลงทุนให้แก่ผู้ถือหน่วยลงทุนดังกล่าว
- (3) ดำเนินการหักเงิน ณ ที่จ่ายจากรายได้เงินลงทุน เงินปันผลและ/หรือเงินที่ชำระค่าขายคืนหน่วยลงทุนของผู้ถือหน่วยลงทุนรายนั้นได้ เพื่อให้สอดคล้องกับเกณฑ์และข้อกำหนดของกฎหมายต่างประเทศที่เกี่ยวข้อง ทั้งนี้ ต้องไม่ขัดกับกฎหมายของประเทศไทย
- (4) ดำเนินการอื่นใดอันเป็นการป้องกันหรือลดผลกระทบ หรือทำให้กองทุนหรือผู้ถือหน่วยลงทุนโดยรวมได้รับประโยชน์เพิ่มขึ้น หากมีการดำเนินการที่สอดคล้องกับกฎหมายต่างประเทศที่เกี่ยวข้องข้างต้น

การดำเนินการดังกล่าวถือเป็นความจำเป็น และเป็นการรักษาผลประโยชน์ของกองทุนโดยรวม เพราะเป็นการกระทำเพื่อหลีกเลี่ยงมิให้บริษัทจัดการและกองทุนมีการดำเนินการที่ไม่สอดคล้องข้อบังคับของ FATCA และกฎหมายต่างประเทศที่เกี่ยวข้องอันจะทำให้กองทุนอาจต้องถูกหัก ณ ที่จ่าย หรือถูกปิดบัญชีธนาคารตามที่กล่าวแล้วข้างต้นซึ่งในทางปฏิบัติบริษัทจัดการจะเลือกดำเนินการเฉพาะผู้ถือหน่วยลงทุนที่เข้าข่ายเป็นพลเมืองของประเทศสหรัฐอเมริกา (หรือเป็นบุคคลตามที่กฎหมายต่างประเทศที่เกี่ยวข้องกำหนด) เท่านั้น

ทั้งนี้ ในกรณีที่กฎหมายไทยมีการแก้ไขเพิ่มเติมข้อกำหนดเพื่อรองรับการดำเนินการตามที่บริษัทจัดการได้สงวนสิทธิไว้ข้างต้น บริษัทจัดการ(รวมถึงผู้ที่เกี่ยวข้อง)จะดำเนินการตามข้อกำหนดของกฎหมายภายในประเทศ โดยอาจนำส่งข้อมูลของผู้ถือหน่วยลงทุนไปยังหน่วยงาน หรือดำเนินการอื่นใดที่ราชการกำหนด โดยไม่จำเป็นต้องร้องขอต่อผู้ถือหน่วยลงทุน

อัตราส่วนการลงทุน

ส่วนที่ 1: อัตราส่วนการลงทุนที่คำนวณตามผู้ออกทรัพย์สินหรือคู่สัญญา (Single entity limit)

ข้อ	ประเภททรัพย์สิน	อัตราส่วน (% ของ NAV)
1	ตราสารภาครัฐไทย	ไม่จำกัดอัตราส่วน
2	ตราสารภาครัฐต่างประเทศ	ไม่จำกัดอัตราส่วน
	2.1 กรณีมี credit rating อยู่ใน 2 อันดับแรกขึ้นไป	
	2.2 กรณีมี credit rating อยู่ในระดับ investment grade แต่ต่ำกว่า 2 อันดับแรก	ไม่เกิน 35%
3	หน่วย CIS ที่มีเงื่อนไขตามประกาศที่เกี่ยวข้องกับการลงทุนกำหนด	ไม่จำกัดอัตราส่วน
4	เงินฝากหรือตราสารเทียบเท่าเงินฝากที่มี credit rating อยู่ในระดับ investment grade หรือเป็นเงินฝากธนาคารออมสิน ทั้งนี้ เฉพาะเงินฝากหรือตราสารที่รัฐบาลเป็นประกัน	ไม่เกิน 20% ¹
5	การลงทุนในตราสารหนี้ ตราสารกึ่งหนี้กึ่งทุน หรือศุภก ในประเทศ และ/หรือ ต่างประเทศ	ไม่เกินอัตราดังนี้ แล้วแต่อัตราใดจะสูงกว่า (1) 10% หรือ (2) น้ำหนักของตราสารที่ลงทุน ใน benchmark +5%
6	ทรัพย์สินอื่นนอกเหนือจากที่ระบุในข้อ 1 - ข้อ 5 (SIP)	รวมกันไม่เกิน 5%

¹ หรือไม่เกิน 10% เมื่อเป็นการลงทุนในต่างประเทศหรือผู้มีการผูกพันมีภูมิลำเนาอยู่ต่างประเทศ โดยเลือกใช้ credit rating แบบ national scale

² กรณีเป็นการลงทุนในต่างประเทศหรือผู้มีการผูกพันมีภูมิลำเนาอยู่ต่างประเทศ สามารถเลือกใช้ credit rating แบบ national scale ได้

³ กรณีเป็นการลงทุนในต่างประเทศที่คู่สัญญาในฐานะผู้มีการผูกพันมีภูมิลำเนาอยู่ต่างประเทศ สามารถเลือกใช้ credit rating แบบ national scale ได้

หมายเหตุ: ในกรณีเป็นทรัพย์สินดังนี้ ไม่มีข้อกำหนดเกี่ยวกับ single entity limit ของผู้รับฝากผู้ออกตราสารหรือคู่สัญญา แล้วแต่กรณี

1. เงินฝากหรือตราสารเทียบเท่าเงินฝากเพื่อการดำเนินงานของ MF
2. derivatives on organized exchange

ส่วนที่ 2: อัตราส่วนการลงทุนที่คำนวณตามกลุ่มกิจการ (Group limit)*

ข้อ	ประเภททรัพย์สิน	อัตราส่วน (% ของ NAV)
1	การลงทุนในทรัพย์สินของบริษัททุกบริษัทที่อยู่ในกลุ่มกิจการเดียวกันหรือการเข้าเป็นคู่สัญญาในธุรกรรมทางการเงินกับบริษัทดังกล่าว	ไม่เกินอัตราใดอัตราหนึ่งดังนี้ แล้วแต่อัตราใดจะสูงกว่า (1) 25% หรือ (2) น้ำหนักของทรัพย์สินที่ลงทุนใน benchmark + 10%

*หมายเหตุ: ในกรณีเป็นทรัพย์สินดังนี้ ไม่มีข้อกำหนดเกี่ยวกับ group limit

1. เงินฝากหรือตราสารเทียบเท่าเงินฝากเพื่อการดำเนินงานของ MF
2. derivatives on organized exchange

ส่วนที่ 3: อัตราส่วนการลงทุนที่คำนวณตามประเภททรัพย์สิน (product limit) **

ข้อ	ประเภททรัพย์สิน	อัตราส่วน (% ของ NAV)
1	เงินฝากหรือตราสารเทียบเท่าเงินฝาก B/E หรือ P/N ที่นิติบุคคลตามกฎหมายไทย (ไม่รวมถึงสาขาในต่างประเทศของนิติบุคคลดังกล่าว) เป็นผู้ออก ผู้ส่งจ่าย หรือคู่สัญญา เป็นสถาบันการเงินตามกฎหมายไทย (ไม่รวมถึงทรัพย์สินที่ MF ได้รับโอนกรรมสิทธิ์มาจากคู่สัญญาตาม reverse repo หรือ securities lending หรือ derivatives)	- รวมกันไม่เกิน 45% เฉลี่ยในรอบปีบัญชี
2	ทรัพย์สินดังนี้ 2.1 B/E หรือ P/N ที่มีเงื่อนไขห้ามเปลี่ยนมือแต่ MF ได้ดำเนินการให้มีการรับโอนสิทธิเรียกร้องในตราสารได้ตามวิธีการที่กฎหมายกำหนด หรือมีเงื่อนไขให้ MF สามารถขายคืนผู้ออกตราสารได้ 2.2 เงินฝากหรือตราสารเทียบเท่าเงินฝากที่มีระยะเวลาการฝากเกิน 12 เดือน 2.3 total SIP ตามข้อ 5 ของส่วนนี้	รวมกันไม่เกิน 25%
3	reverse repo	ไม่เกิน 25%
4	securities lending	ไม่เกิน 25%
5	total SIP ซึ่งได้แก่ ทรัพย์สินตามข้อ 6 ในส่วนที่ 1 แต่ไม่รวมถึงตราสารหนี้ ตราสารกึ่งหนี้กึ่งทุน สุญญ หรือตราสาร Basel III ที่ผู้ออกเป็นบริษัทจดทะเบียนใน SET หรือในตลาดซื้อขายหลักทรัพ์ต่างประเทศ หรือผู้ออกมีการเปิดเผยข้อมูลเป็นการทั่วไป และอยู่ในระบบของ regulated market และมี credit rating อยู่ในระดับต่ำกว่า investment grade หรือไม่มี credit rating	รวมกันไม่เกิน 15%

ข้อ	ประเภททรัพย์สิน	อัตราส่วน
6	derivatives ดังนี้	
	6.1 การเข้าทำธุรกรรม derivatives ที่มีวัตถุประสงค์เพื่อการลดความเสี่ยง (hedging)	ไม่เกินมูลค่าความเสี่ยงที่มีอยู่
	6.2 การเข้าทำธุรกรรม derivatives ที่มีไว้เพื่อการลดความเสี่ยง (non-hedging)	global exposure limit
		6.2.1 กรณี MF ไม่มี การลงทุนแบบซับซ้อน ⁴ จำกัด net exposure ที่เกิดจากการลงทุนใน derivatives โดยต้องไม่เกิน 100% ของ NAV
		6.2.2 กรณี MF มี การลงทุนแบบซับซ้อน ⁴ จำกัด net exposure ที่เกิดจากการลงทุนใน derivatives โดยมูลค่าความเสียหายสูงสุด (value-at-risk : VaR) ของ MF ต้องเป็นดังนี้ (1) absolute VaR < 20% ของ NAV (2) relative VaR < 2 เท่า ของ VaR ของ benchmark

⁴ รายละเอียดของการคำนวณ ให้พิจารณาตามหลักเกณฑ์ที่สำนักงานประกาศกำหนด

**หมายเหตุ : สำหรับการลงทุนในเงินฝากหรือตราสารเทียบเท่าเงินฝากเพื่อการดำเนินงานของกองทุนไม่มีข้อกำหนดเกี่ยวกับ product limit

ส่วนที่ 4 : อัตราส่วนการลงทุนที่คำนวณตามความมีส่วนได้เสียในกิจการที่ลงทุน (concentration limit)

ข้อ	ประเภททรัพย์สิน	อัตราส่วน
1	หุ้นของบริษัทรายใดรายหนึ่ง	ทุก MF รวมกันภายใต้การจัดการของ บลจ. รายเดียวกันต้องมีจำนวนหุ้นของบริษัทรวมกัน <25% ของจำนวนสิทธิออกเสียงทั้งหมดของบริษัทนั้น
2	ตราสารหนี้ ตราสารกึ่งหนี้กึ่งทุน ตราสาร Basel III และคู่ถูกของผู้ออกรายใดรายหนึ่ง (ไม่รวมถึงตราสารหนี้ภาครัฐไทยหรือตราสารหนี้ภาครัฐต่างประเทศ)	2.1 ไม่เกิน 1 ใน 3 ของมูลค่าหนี้สินทางการเงิน (financial liability) ⁵ ของผู้ออกตราสารรายนั้น ตามที่เปิดเผยไว้ในงบการเงินสำหรับรอบระยะเวลาบัญชีล่าสุด ทั้งนี้ ในกรณีที่ผู้ออกตราสารมีหนี้สินทางการเงินที่ออกใหม่ก่อนครบรอบระยะเวลาบัญชีถัดไปและยังไม่ปรากฏในงบการเงินล่าสุด บลจ. อาจนำมูลค่าหนี้สินทางการเงินดังกล่าวมารวมกับมูลค่าหนี้สินทางการเงินตามงบการเงินล่าสุดด้วยก็ได้โดยข้อมูลหนี้สินทางการเงินนั้นจะต้องเป็นข้อมูลที่มีการเผยแพร่เป็นการทั่วไป และในกรณีที่ผู้ออกตราสารไม่มีหนี้สินทางการเงินตามที่เปิดเผยไว้ในงบการเงินสำหรับรอบระยะเวลาบัญชีล่าสุด ⁶ ให้ใช้อัตราส่วนไม่เกิน 1 ใน 3 ของมูลค่าการออกและเสนอขายตราสารตามข้อนี้ของผู้ออกรายนั้นเป็นรายครั้ง เว้นแต่ในกรณีที่ผู้ออกตราสารได้มีการยื่นแบบ filing ในลักษณะเป็นโครงการ (bond issuance program) ให้พิจารณาเป็นรายโครงการ 2.2 ในกรณีที่กองทุนลงทุนในตราสารตามข้อนี้โดยเป็นตราสารที่ออกใหม่และมี credit rating

ข้อ	ประเภททรัพย์สิน	อัตราส่วน
		อยู่ในระดับต่ำกว่า investment grade หรือไม่มี credit rating ให้ บลจ. ลงทุนเพื่อออกกองทุนภายใต้การจัดการของ บลจ. รายเดียวกันรวมกันไม่เกิน 1 ใน 3 ของมูลค่าการออกและเสนอขายตราสารดังกล่าวเป็นรายครั้งเว้นแต่กรณีที่มีผู้ออกตราสารได้มีการยื่นแบบ filing ในลักษณะเป็นโครงการ (bond issuance program) ให้พิจารณาเป็นรายโครงการ (อัตราส่วนตาม 2.2 ไม่ใช้กับกรณีเป็นตราสารที่ออกโดยบุคคลตามที่ประกาศคณะกรรมการกำกับตลาดทุน กำหนด
3	หน่วย CIS ของกองทุนใด กองทุนหนึ่ง	- ไม่เกิน 1 ใน 3 ของจำนวนหน่วย CIS ทั้งหมดที่ออกหน่วยนั้น โดยอัตราข้างต้นไม่ใช้กับการลงทุนในหน่วย CIS ของกองทุนที่มีขนาดเล็ก ซึ่งจัดตั้งขึ้นใหม่โดยมีอายุไม่เกิน 2 ปี และเสนอขายต่อผู้ลงทุนในวงกว้าง

⁵ หนี้สินทางการเงิน (financial liability) ให้พิจารณาตามมาตรฐานการบัญชีที่ผู้ออกตราสารดังกล่าวได้จัดทำงบการเงินตามมาตรฐานการบัญชีนั้น โดยเป็นมาตรฐานการรายงานทางการเงินที่กำหนดโดยคณะกรรมการกำหนดมาตรฐานการบัญชีตามกฎหมายว่าด้วยวิชาชีพบัญชีหรือมาตรฐานการรายงานทางการเงินที่เป็นที่ยอมรับในระดับสากล เช่น International Financial Reporting Standards (IFRS) หรือ United States Generally Accepted Accounting Principle (US GAAP) เป็นต้น

⁶ รวมถึงกรณียังไม่ครบกำหนดการจัดทำงบการเงินในครั้งแรกของผู้ออกตราสาร

ทั้งนี้การคำนวณสัดส่วนตามนโยบายการลงทุน และอัตราส่วนการลงทุนให้เป็นไปตามประกาศคณะกรรมการกำกับตลาดทุนว่าด้วยการลงทุนของกองทุน และหรือที่แก้ไขเพิ่มเติม

ตารางค่าธรรมเนียม และค่าใช้จ่ายทั้งหมดที่เรียกเก็บจากกองทุนรวมและผู้ถือหน่วยลงทุน

ค่าธรรมเนียมและค่าใช้จ่ายที่เรียกเก็บจากกองทุนรวม ¹	อัตราตามโครงการ
1. ค่าธรรมเนียมและค่าใช้จ่ายรวมทั้งหมด (ที่ประมาณการได้)	
1.1 ค่าธรรมเนียมการจัดการ	ไม่เกิน 1.07 ²
1.2 ค่าธรรมเนียมผู้ดูแลผลประโยชน์	ไม่เกิน 0.08025 ²
1.3 ค่าธรรมเนียมนายทะเบียนหน่วยลงทุน	ไม่เกิน 0.428 ²
1.4 ค่าใช้จ่ายอื่นๆ (เช่น การโฆษณา ประชาสัมพันธ์ เป็นต้น)	ไม่เกิน 0.42800 ²
1.5 ค่าธรรมเนียมการจัดตั้งกองทุนรวม	ไม่เกิน 1.07 ³
2. ค่าธรรมเนียมและค่าใช้จ่าย (ที่ประมาณการไม่ได้)	
2.1 ค่าสอบบัญชี	ตามที่จ่ายจริง
รวมค่าธรรมเนียมและค่าใช้จ่ายที่เรียกเก็บจริงทั้งหมด	ไม่เกิน 5.35²
ค่าธรรมเนียมที่เรียกเก็บจากผู้สั่งซื้อหรือผู้ถือหน่วยลงทุน	อัตราตามโครงการ
1 ค่าธรรมเนียมการขายหน่วยลงทุน ⁴	ไม่เกิน 2.00 ⁵
2 ค่าธรรมเนียมการรับซื้อคืนหน่วยลงทุน ⁴	ไม่มี
3. ค่าธรรมเนียมการสับเปลี่ยนหน่วยลงทุน ⁴	
3.1 ค่าธรรมเนียมการสับเปลี่ยนหน่วยลงทุนเข้า	อัตราเดียวกับค่าธรรมเนียมการขาย
3.2 ค่าธรรมเนียมการสับเปลี่ยนหน่วยลงทุนออก	ไม่มี
4. ค่าธรรมเนียมการโอนหน่วยลงทุน ⁶	10 บาท ต่อจำนวนหน่วยลงทุนทุก 500 หน่วย หรือเศษของ 500 หน่วย
5. ค่าธรรมเนียมการเปลี่ยนชื่อ สกุล ที่อยู่ และการออกไปหน่วยลงทุน ⁴	รายการละ 50 บาท

หมายเหตุ

1. ค่าธรรมเนียมตามรายการดังกล่าวข้างต้น ได้รวมภาษีมูลค่าเพิ่มหรือภาษีธุรกิจเฉพาะ หรือภาษีอื่นใดทำนองเดียวกัน (ถ้ามี) โดยบริษัทจัดการ ขอสงวนสิทธิ์ ที่จะเปลี่ยนแปลงค่าธรรมเนียมดังกล่าว หากหน่วยงานที่เกี่ยวข้องมีการเปลี่ยนแปลงอัตราภาษีมูลค่าเพิ่มหรือภาษีธุรกิจเฉพาะ หรือภาษีอื่นใดทำนองเดียวกัน (ถ้ามี)
2. อัตราร้อยละต่อปี ของจำนวนเงินทุนจดทะเบียนของกองทุนรวม ณ วันที่จดทะเบียนกองทรัสต์สินเป็นกองทุนรวม
3. อัตราร้อยละของจำนวนเงินทุนจดทะเบียนของกองทุนรวม ณ วันที่จดทะเบียนกองทรัสต์สินเป็นกองทุนรวม
4. ทั้งนี้ บริษัทจัดการขอสงวนสิทธิ์ในการคิดค่าธรรมเนียมดังกล่าวกับผู้สั่งซื้อหรือผู้ถือหน่วยลงทุนแต่ละกลุ่มหรือแต่ละคนไม่เท่ากันได้ โดยบริษัทจัดการ จะแจ้งรายละเอียดหลักเกณฑ์การคิดค่าธรรมเนียม โดยจะแจ้งให้ทราบทางเว็บไซต์ของบริษัทจัดการ
5. อัตราร้อยละ ของมูลค่าหน่วยลงทุน
6. เรียกเก็บค่าธรรมเนียมจากผู้ถือหน่วยลงทุนในวันที่ยื่นคำขอทำรายการดังกล่าว

ในกรณีที่กองทุนได้รับผลตอบแทนสูงกว่าที่ได้เปิดเผยไว้ตอนเสนอขายหน่วยลงทุน บริษัทจัดการอาจเรียกเก็บค่าธรรมเนียมการจัดการเพิ่มเติมได้ โดยค่าใช้จ่ายดังกล่าวจะไม่เกินจากอัตราสูงสุดที่ระบุไว้ในโครงการ ทั้งนี้ บริษัทจัดการจะประกาศให้ผู้ถือหน่วยลงทุนทราบโดยเร็วที่สุด ผ่านทางเว็บไซต์ของบริษัทจัดการ

ในกรณีที่มีการเปลี่ยนแปลงค่าธรรมเนียมหรือค่าใช้จ่ายไม่เกินร้อยละ 5 ของอัตราค่าธรรมเนียมหรือ ค่าใช้จ่ายที่ได้ระบุไว้ในโครงการ โดยบริษัทจัดการจะดำเนินการแจ้งให้ผู้ถือหน่วยลงทุนทราบล่วงหน้าไม่น้อยกว่า 60 วัน ก่อนการเรียกเก็บค่าธรรมเนียมหรือค่าใช้จ่ายที่เพิ่มขึ้นดังกล่าว โดยจะเผยแพร่ข้อมูลไว้บนเว็บไซต์ของบริษัทจัดการ และ ณ สถานที่ซื้อขายหน่วยลงทุนทุกแห่งของบริษัทจัดการและผู้สนับสนุนการขายหรือรับซื้อคืนหน่วยลงทุน (ถ้ามี)

คำเตือน / ข้อแนะนำ

- การพิจารณาว่าหนังสือชี้ชวนในการเสนอขายหน่วยลงทุนของกองทุนรวมนี้มีได้เป็นการแสดงว่าสำนักงานได้รับรองถึงความถูกต้องของข้อมูลในหนังสือชี้ชวนของกองทุนรวม หรือได้ประกันราคาหรือผลตอบแทนของหน่วยลงทุนที่เสนอขายนั้น
- การลงทุนในหน่วยลงทุนมิใช่การฝากเงิน และมีความเสี่ยงของการลงทุน ผู้ลงทุนควรลงทุนในกองทุนนี้เมื่อเห็นว่าการลงทุนในกองทุนนี้เหมาะสมกับวัตถุประสงค์การลงทุนของผู้ลงทุน และผู้ลงทุนยอมรับความเสี่ยงที่อาจเกิดขึ้นจากการลงทุนได้
- ในกรณีที่มีเหตุการณ์ไม่ปกติผู้ลงทุนอาจได้รับชำระเงินค่าขายคืนหน่วยลงทุนล่าช้ากว่าระยะเวลาที่กำหนดไว้ในหนังสือชี้ชวน
- กองทุนรวมเป็นนิติบุคคลแยกต่างหากจากบริษัทจัดการดังนั้นบริษัทหลักทรัพย์จัดการกองทุน ยูโอบี (ประเทศไทย) จำกัดจึงไม่มีภาระผูกพันในการชดเชยผลขาดทุนของกองทุนทั้งนี้ ผลการดำเนินงานของกองทุนนี้ไม่ได้ขึ้นอยู่กับสถานะทางการเงินหรือผลการดำเนินงานของบริษัทหลักทรัพย์จัดการกองทุน ยูโอบี (ประเทศไทย) จำกัด
- บริษัทจัดการอาจลงทุนในหลักทรัพย์หรือทรัพย์สินอื่นเพื่อบริษัทจัดการเช่นเดียวกันกับที่บริษัทจัดการลงทุนในหลักทรัพย์หรือทรัพย์สินอื่นเพื่อกองทุนรวม โดยบริษัทจัดการจะจัดให้มีระบบงานที่ป้องกันความขัดแย้งทางผลประโยชน์ เพื่อให้เกิดความเป็นธรรมต่อผู้ถือหน่วยลงทุนโดยผู้ถือหน่วยลงทุนสามารถตรวจสอบรายละเอียดและสอบถามข้อมูลเพิ่มเติมได้ทางเว็บไซต์ของบริษัทจัดการ
- ในกรณีที่ผู้ลงทุนต้องการทราบข้อมูลเพิ่มเติม ผู้ลงทุนสามารถขอหนังสือชี้ชวนส่วนข้อมูลกองทุนรวมได้ที่บริษัทจัดการหรือผู้สนับสนุนการขายหรือรับซื้อคืน
- ผู้ลงทุนสามารถตรวจสอบข้อมูลที่อาจมีผลต่อการตัดสินใจลงทุน เช่น การทำธุรกรรมกับบุคคลที่เกี่ยวข้อง (Connected Person) ได้ทางเว็บไซต์ของบริษัทจัดการ
- บริษัทจัดการอนุญาตให้พนักงานลงทุนในหลักทรัพย์เพื่อตนเองได้ โดยจะต้องปฏิบัติตามจรรยาบรรณ และประกาศต่างๆ ที่สมาคมบริษัทจัดการลงทุนกำหนด และจะต้องเปิดเผยการลงทุนดังกล่าวให้บริษัทจัดการทราบ เพื่อที่บริษัทจัดการจะสามารถกำกับและดูแลการซื้อขายหลักทรัพย์ของพนักงานได้
- ผู้ลงทุนสามารถตรวจสอบแนวทางในการใช้สิทธิออกเสียงและการดำเนินการใช้สิทธิออกเสียงได้จากประกาศที่ปิดไว้หน้าบริษัทจัดการหรือผู้สนับสนุนการขายหรือรับซื้อคืน และ/หรือทางเว็บไซต์ของบริษัทจัดการ
- ผู้ลงทุนควรตรวจสอบให้แน่ใจว่าผู้ขายหน่วยลงทุนเป็นบุคคลที่ได้รับความเห็นชอบจากสำนักงานคณะกรรมการ ก.ล.ต. และควรขอคู่มือประจำตัวของบุคคลดังกล่าวที่สำนักงานคณะกรรมการ ก.ล.ต. ออกให้ด้วย
- ผู้ลงทุนควรศึกษาข้อมูลในหนังสือชี้ชวนให้เข้าใจและควรเก็บหนังสือชี้ชวนไว้เป็นข้อมูลเพื่อใช้อ้างอิงในอนาคต และเมื่อมีข้อสงสัยให้สอบถามผู้ติดต่อกับผู้ลงทุนให้เข้าใจก่อนซื้อหน่วยลงทุน
- ผู้ลงทุนควรทำความเข้าใจลักษณะสินค้า เงื่อนไขผลตอบแทน และความเสี่ยงก่อนตัดสินใจลงทุน
- ผู้ลงทุนควรลงทุนในกองทุนรวมดังกล่าวเมื่อมีความเข้าใจในความเสี่ยงของสัญญาซื้อขายล่วงหน้า และผู้ลงทุนควรพิจารณาความเหมาะสมของการลงทุน โดยคำนึงถึงประสบการณ์การลงทุน วัตถุประสงค์ และฐานะการเงินของผู้ลงทุนเอง

- กองทุนมีการลงทุนหรือมีไว้ซึ่งสัญญาซื้อขายล่วงหน้าเพื่อเพิ่มประสิทธิภาพการบริหารงาน (Efficient Portfolio Management) ทำให้กองทุนรวมนี้มีความเสี่ยงมากกว่ากองทุนรวมที่ลงทุนในหลักทรัพย์อ้างอิงโดยตรง เนื่องจากใช้เงินลงทุนในจำนวนที่น้อยกว่าจึงมีกำไร/ขาดทุนสูงกว่าการลงทุนในหลักทรัพย์อ้างอิงโดยตรงจึงเหมาะสมกับผู้ลงทุนที่รับความเสี่ยงได้สูง

รวบรวมข้อมูล ณ วันที่ 21 กันยายน 2566

ชำระค่าไปรษณีย์จากเราแล้ว
ใบอนุญาตนเลขที่ 33/2540
ปณณ. ยานนาวา

เหตุผลที่ต้องส่งคืนให้ผู้รับเงินฝาก
<input type="checkbox"/> 1. จำกัดวงเงิน
<input type="checkbox"/> 2. ไม่มีดอกเบี้ยตามวงจำกัด
<input type="checkbox"/> 3. ไม่ยอมรับ
<input type="checkbox"/> 4. ไม่มีผู้รับตามวงจำกัด
<input type="checkbox"/> 5. ไม่มารับภายในกำหนด
<input type="checkbox"/> 6. เลิกกิจการ
<input type="checkbox"/> 7. ย้ายไปทราบที่อยู่ใหม่
<input type="checkbox"/> 8. อื่นๆ
ลงชื่อ

บริษัทหลักทรัพย์จัดการกองทุน ยูโอบี (ประเทศไทย) จำกัด

ชั้น 23A, 25 อาคารเอเชียเซ็นเตอร์ เลขที่ 173/27-30, 32-33 ถนนสาทรใต้ แขวงทุ่งมหาเมฆ เขตสาทร กรุงเทพมหานคร 10120

โทรศัพท์ 0-2786-2222 โทรสาร 0-2786-2377
www.uobam.co.th