

## กองทุนเปิด ยูโนเต็ด โกลบอล อินคัม สตราทีจิค บอนด์ (UGIS)

หน่วยลงทุนชนิดรับซื้อคืนหน่วยลงทุนอัตโนมัติ

UGIS-A

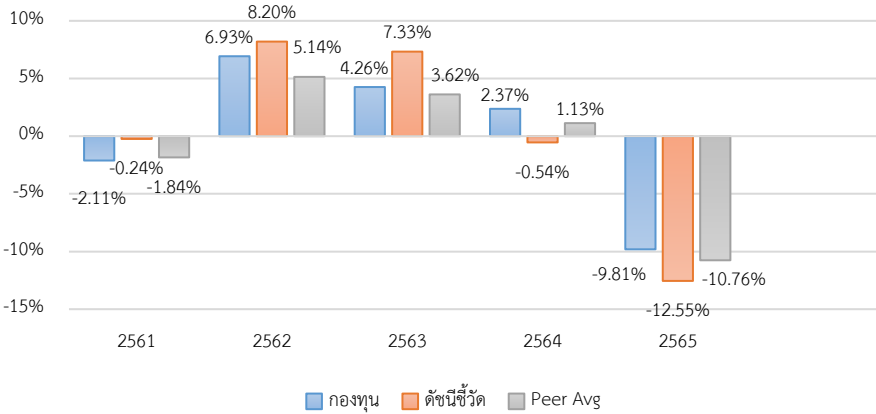
### ประเภทกองทุนรวม / กลุ่มกองทุนรวม

- กองทุนรวมตราสารหนี้
- Feeder Fund / กองทุนที่เน้นลงทุนแบบมีความเสี่ยงต่างประเทศ
- กลุ่ม Global Bond Discretionary F/X Hedge or Unhedge

### นโยบายและกลยุทธ์การลงทุน

- ลงทุนในกองทุน PIMCO GIS Income Fund (Class I)
- กองทุนหลักจัดตั้งและบริหารจัดการโดย PIMCO Global Advisors (Ireland) Limited
- กองทุนอาจพิจารณาลงทุนใน Derivatives เพื่อเพิ่มประสิทธิภาพการบริหารการลงทุน
- มุ่งหวังให้ผลประโยชน์การเคลื่อนไหวตามกองทุนหลัก โดยกองทุนหลักใช้กลยุทธ์การบริหารกองทุนเชิงรุก (active management)

### ผลการดำเนินงานและดัชนีชี้วัดย้อนหลัง 5 ปีปฏิทิน



### ผลการดำเนินงานย้อนหลังแบบปักหมุด (%)

	YTD	3 เดือน	6 เดือน	1 ปี*
กองทุน	1.33	0.24	1.16	0.75
ดัชนีชี้วัด	1.88	0.35	-0.66	1.21
ค่าเฉลี่ยในกลุ่มเดียวกัน	0.44	0.23	0.12	-0.20
ความผันผวนกองทุน	5.02	3.07	3.82	5.33
ความผันผวนดัชนีชี้วัด	6.87	3.75	4.96	7.29
	3 ปี*	5 ปี*	10 ปี*	ตั้งแต่จัดตั้ง*
กองทุน	-1.74	0.93	-	1.01
ดัชนีชี้วัด	-3.96	0.87	-	0.72
ค่าเฉลี่ยในกลุ่มเดียวกัน	-3.03	-0.19	-	-
ความผันผวนกองทุน	5.73	6.45	-	5.56
ความผันผวนดัชนีชี้วัด	6.18	5.48	-	4.82

หมายเหตุ : \* % ต่อปี

### ระดับความเสี่ยง

ต่ำ	1	2	3	4	5	6	7	8	สูง
-----	---	---	---	---	---	---	---	---	-----

เสี่ยงปานกลางค่อนข้างสูง

กองทุนรวมตราสารหนี้ ที่มีนโยบายการลงทุนในตราสาร non-investment grade /unrate เกินกว่าร้อยละ 20 ของ NAV แต่ไม่ต่ำกว่าร้อยละ 60 ของ NAV

### ข้อมูลกองทุนรวม

วันจดทะเบียนกองทุน	09 ก.พ. 2560
วันเริ่มต้น class	09 ก.พ. 2560
นโยบายการจ่ายเงินปันผล	ไม่จ่าย
อายุกองทุน	ไม่กำหนด
ผู้จัดการกองทุนรวม	วันเริ่มบริหารกองทุน
นาย ธนวัฒน์ สุริโยตร	15 มิ.ย. 2565
นาย กาย ศิริพรรณพร	15 พ.ค. 2565

### ดัชนีชี้วัด

1. ดัชนี Bloomberg Barclays US Aggregate Total Return Value Unhedged USD ปรับด้วยต้นทุนการป้องกันความเสี่ยงอัตราแลกเปลี่ยน เพื่อเทียบกับค่าสกุลเงินบาท ณ วันที่คำนวณผลตอบแทน ตามสัดส่วนการที่สัญญาป้องกันความเสี่ยงด้านอัตราแลกเปลี่ยนประมาณร้อยละ 90
  2. ดัชนี Bloomberg Barclays US Aggregate Total Return Value Unhedged USD ปรับด้วยอัตราแลกเปลี่ยนเพื่อเทียบกับค่าสกุลเงินบาท ณ วันที่คำนวณผลตอบแทน ตามสัดส่วนที่ไม่ได้ทำสัญญาป้องกันความเสี่ยงด้านอัตราแลกเปลี่ยนประมาณร้อยละ 10
- หมายเหตุ : กองทุนมีการเปลี่ยนแปลงดัชนีชี้วัดจากเดิมเป็น ผลการดำเนินงานของกองทุนหลัก ปรับด้วยต้นทุนการป้องกันความเสี่ยงอัตราแลกเปลี่ยนเพื่อเทียบกับค่าสกุลเงินบาท ณ วันที่คำนวณผลตอบแทน (90%) ผลการดำเนินงานของกองทุนหลัก ปรับด้วยอัตราแลกเปลี่ยน เพื่อเทียบกับค่าสกุลเงินบาท ณ วันที่คำนวณผลตอบแทน (10%) โดยมีผลตั้งแต่วันที่ 1 ธันวาคม 2566 เป็นต้นไป

### คำเตือน

- การลงทุนในกองทุนรวมไม่ใช่การฝากเงิน
- ผลการดำเนินงานในอดีตของกองทุนรวม มิได้เป็นสิ่งยืนยันถึงผลการดำเนินงานในอนาคต

การเข้าร่วมต่อต้านทุจริต: ได้รับการรับรองจาก CAC

จัดอันดับกองทุน Morningstar ★★★★★

หนังสือชี้ชวนฉบับเต็ม



“ผู้ลงทุนสามารถศึกษาเครื่องมือบริหารความเสี่ยงด้านสภาพคล่องได้ในหนังสือชี้ชวนฉบับเต็ม”

### การซื้อขายหน่วยลงทุน

วันทำการซื้อ: ทุกวันทำการ

เวลาทำการ: 08:30 - 15:30 น.

การซื้อครั้งแรกขั้นต่ำ: ไม่กำหนด

การซื้อครั้งถัดไปขั้นต่ำ: ไม่กำหนด

### การขายคืนหน่วยลงทุน

วันทำการขายคืน: ทุกวันทำการ

เวลาทำการ: 08:30 - 14:00 น.

การขายคืนขั้นต่ำ: ไม่กำหนด

ยอดคงเหลือขั้นต่ำ: ไม่กำหนด

ระยะเวลาการรับเงินค่าขายคืน: T+3 วันทำการ

หลังจากวันทำการขายคืน

หมายเหตุ : กองทุนจะรับซื้อคืนอัตโนมัติไม่เกินปีละ 12 ครั้งตามดุลพินิจของบลจ. ทั้งนี้ บลจ.จะประกาศวันรับซื้อคืนอัตโนมัติที่เว็บไซต์ของ บลจ.

### ข้อมูลเชิงสถิติ

Maximum Drawdown	-15.47 %
Recovering Period	7 เดือน
FX Hedging	94.26 %
อัตราส่วนหมุนเวียนการลงทุน	0.12 เท่า
อายุเฉลี่ยของตราสารหนี้	-
Yield to Maturity	-

### ค่าธรรมเนียมที่เรียกเก็บจากกองทุนรวม (% ต่อปีของ NAV)

ค่าธรรมเนียม	สูงสุดไม่เกิน	เก็บจริง
การจัดการ	2.1400	0.8025
รวมค่าใช้จ่าย	5.3500	0.9960

หมายเหตุ : บริษัทจัดการอาจพิจารณาเปลี่ยนแปลงค่าธรรมเนียมที่เรียกเก็บจริง เพื่อให้สอดคล้องกับกลยุทธ์หรือค่าใช้จ่ายในการบริหารจัดการ

### ค่าธรรมเนียมที่เรียกเก็บจากผู้ถือหน่วย (% ของมูลค่าซื้อขาย)

ค่าธรรมเนียม	สูงสุดไม่เกิน	เก็บจริง
การขาย	2.00	1.00
การรับซื้อคืน	1.00	ยกเว้น
การสับเปลี่ยนหน่วยลงทุนเข้า	2.00	1.00
การสับเปลี่ยนหน่วยลงทุนออก	1.00	ยกเว้น
การโอนหน่วย	ไม่มี	ไม่มี

หมายเหตุ :

- กรณีสับเปลี่ยนเข้า บลจ.จะไม่คิดค่าธรรมเนียมการขาย
- บริษัทจัดการอาจพิจารณาเปลี่ยนแปลงค่าธรรมเนียมที่เรียกเก็บจริงเพื่อให้สอดคล้องกับกลยุทธ์หรือค่าใช้จ่ายในการบริหารจัดการ
- บริษัทจัดการอาจคิดค่าธรรมเนียมที่เรียกเก็บจากผู้ถือหน่วยกับผู้สั่งซื้อหรือผู้ถือหน่วยลงทุน แต่ละกลุ่มหรือแต่ละคนไม่เท่ากันได้

### สัดส่วนประเภททรัพย์สินที่ลงทุน

breakdown	% NAV
1. หน่วยลงทุนของกองทุนระหว่างประเทศ	100.81
2. อื่น ๆ	-0.81

### ทรัพย์สินที่ลงทุน 5 อันดับแรก

holding	% NAV
1. หน่วยลงทุน : PIMCO GIS-INCOME Fund (Class I) (IE00B87KCF77)	100.81
2. อื่นๆ	-0.81

## การลงทุนในกองทุนอื่นเกินกว่า 20% (กองในประเทศและกองต่างประเทศ)

ชื่อกอง : PIMCO GIS-INCOME Fund (Class I) (IE00B87KCF77)

ISIN code : IE00B87KCF77

Bloomberg code : PIMINIA ID

### คำอธิบาย

**Maximum Drawdown** : เปอร์เซ็นต์ผลขาดทุนสูงสุดของกองทุนรวมในระยะเวลา 5 ปี ย้อนหลัง (หรือตั้งแต่จัดตั้งกองทุนกรณีที่ยังไม่ครบ 5 ปี) โดยวัดจากระดับ NAV ต่อหน่วยที่จุดสูงสุด ไปจนถึงจุดต่ำสุดในช่วงที่ NAV ต่อหน่วยปรับตัวลดลง ค่า Maximum Drawdown เป็นข้อมูลที่ช่วยให้ทราบถึงความเสี่ยงที่อาจจะขาดทุนจากการลงทุนในกองทุนรวม

**Recovering Period** : ระยะเวลาการฟื้นตัว เพื่อเป็นข้อมูลให้ผู้ลงทุนทราบถึงระยะเวลาดังกล่าวการขาดทุนสูงสุดจนถึงระยะเวลาที่ฟื้นกลับมาที่เงินลงทุนเริ่มต้นใช้ระยะเวลาสั้นเท่าใด

**อัตราส่วนหมุนเวียนการลงทุน** : ความถี่ของการซื้อขายหลักทรัพย์ในพอร์ตกองทุนในช่วงเวลาใดช่วงเวลานึง โดยคำนวณจากมูลค่าที่ต่ำกว่าระหว่างผลรวมของมูลค่าการซื้อขายหลักทรัพย์กับผลรวมของมูลค่าการขายหลักทรัพย์ของกองทุนรวมในรอบระยะเวลา 1 ปีหารด้วยมูลค่า NAV ของกองทุนรวมเฉลี่ยในรอบระยะเวลาเดียวกัน กองทุนรวมที่มีค่า portfolio turnover สูง บ่งชี้ถึงการซื้อขายหลักทรัพย์บ่อยครั้งของผู้จัดการกองทุนและทำให้มีต้นทุนการซื้อขายหลักทรัพย์ที่สูง จึงต้องพิจารณาเปรียบเทียบกับผลการดำเนินงานของกองทุนรวมเพื่อประเมินความคุ้มค่าของการซื้อขายหลักทรัพย์ดังกล่าว

**Sharpe Ratio** : อัตราส่วนระหว่างผลตอบแทนส่วนเพิ่มของกองทุนรวมเปรียบเทียบกับความเสี่ยงจากการลงทุน โดยคำนวณจากผลต่างระหว่างอัตราผลตอบแทนของกองทุนรวมกับอัตราผลตอบแทนที่ปราศจากความเสี่ยง (risk-free rate) เปรียบเทียบกับค่าเบี่ยงเบนมาตรฐาน (standard deviation) ของกองทุนรวม ค่า Sharpe Ratio สะท้อนถึงอัตราผลตอบแทนที่กองทุนรวมควรได้รับเพิ่มขึ้นเพื่อชดเชยกับความเสี่ยงที่กองทุนรวมรับมา โดยกองทุนรวมที่มีค่า Sharpe Ratio สูงกว่าจะเป็นกองทุนที่มีประสิทธิภาพในการบริหารจัดการลงทุนที่ดีกว่า เนื่องจากได้รับผลตอบแทนส่วนเพิ่มที่สูงกว่าภายใต้ระดับความเสี่ยงเดียวกัน

**Alpha** : ผลตอบแทนส่วนเกินของกองทุนรวมเมื่อเปรียบเทียบกับดัชนีชี้วัด (benchmark) โดยค่า Alpha ที่สูง หมายถึง กองทุนสามารถสร้างผลตอบแทนได้สูงกว่าดัชนีชี้วัด ซึ่งเป็นผลจากประสิทธิภาพของผู้จัดการกองทุนในการคัดเลือกหรือวางจังหวะการลงทุนในหลักทรัพย์ได้อย่างเหมาะสม

**Beta** : ระดับและทิศทางการเปลี่ยนแปลงของอัตราผลตอบแทนของหลักทรัพย์ในพอร์ตการลงทุน โดยเปรียบเทียบกับอัตราการเปลี่ยนแปลงของตลาด Beta น้อยกว่า 1 แสดงว่าหลักทรัพย์ในพอร์ตการลงทุนมีการเปลี่ยนแปลงของอัตราผลตอบแทนน้อยกว่าการเปลี่ยนแปลงของอัตราผลตอบแทนของกลุ่มหลักทรัพย์ของตลาด Beta มากกว่า 1 แสดงว่า หลักทรัพย์ในพอร์ตการลงทุนมีการเปลี่ยนแปลงของอัตราผลตอบแทนมากกว่าการเปลี่ยนแปลงของอัตราผลตอบแทนของกลุ่มหลักทรัพย์ของตลาด

**Tracking Error** : เพื่อให้พิจารณาความผันผวนของส่วนต่างของผลตอบแทนเฉลี่ยของกองทุนรวมและผลตอบแทนของดัชนีชี้วัด ซึ่งสะท้อนให้เห็นถึงประสิทธิภาพในการเลียนแบบดัชนีชี้วัดของกองทุนรวมว่ามีค่าเบี่ยงเบนออกไปจากดัชนีชี้วัด มากน้อยเพียงใด เช่น หากกองทุนรวมมีค่า TE ต่ำ แสดงว่า อัตราผลตอบแทนของกองทุนมีการเบี่ยงเบนออกไปจากดัชนีชี้วัดในอัตราที่ต่ำ ดังนั้น กองทุนรวมนี้จึงมีประสิทธิภาพในการเลียนแบบดัชนีชี้วัด ในขณะที่ยังมีค่า TE สูง แสดงว่าอัตราผลตอบแทนของกองทุนรวมมีการเบี่ยงเบนออกจากดัชนีชี้วัดในอัตราที่สูง ดังนั้น โอกาสที่ผลตอบแทนการลงทุนจะเป็นไปตามผลตอบแทนของ benchmark ก็จะมีน้อยลง เป็นต้น

**Yield to Maturity** : อัตราผลตอบแทนจากการลงทุนในตราสารหนี้โดยถือจนครบกำหนดอายุ ซึ่งคำนวณจากดอกเบี้ยที่จะได้รับในอนาคตตลอดอายุตราสารหนี้เป็นต้นต้นที่จะได้รับคืนนำมาคิดลดเป็นมูลค่าปัจจุบัน โดยใช้ตัวอัตราผลตอบแทนของกองทุนรวมตราสารหนี้ คำนวณจากค่าเฉลี่ยถ่วงน้ำหนักของ Yield to Maturity ของตราสารหนี้แต่ละตัวที่กองทุนมีการลงทุน และเนื่องจาก Yield to Maturity มีหน่วยมาตรฐานเป็นเปอร์เซ็นต์ต่อปี จึงสามารถนำไปใช้เปรียบเทียบกับอัตราผลตอบแทนระหว่างกองทุนรวมตราสารหนี้ที่มีนโยบายถือครองตราสารหนี้จนครบกำหนดอายุและมีลักษณะการลงทุนที่ใกล้เคียงกันได้

# Income Fund

## INSTITUTIONAL CLASS ACCUMULATION AND INCOME SHARES

Morningstar Rating™ ★★★★★

### Fund Description

The Income Fund is a portfolio that is actively managed and utilizes a broad range of fixed income securities that seek to produce an attractive level of income with a secondary goal of capital appreciation.

### Investor Benefits

This fund seeks to meet the needs of investors who are targeting a competitive and consistent level of income without compromising total return. The fund aims to achieve this by employing PIMCO's best income-generating ideas across global fixed income sectors with an explicit mandate on risk-factor diversification. The fund offers daily liquidity.

### The Fund Advantage

The fund taps into multiple areas of the global bond market, and employs PIMCO's vast analytical capabilities and sector expertise to help temper the risks of high income investing. This approach seeks to provide consistent income over the long term.

### Risk Profile

Unit value can go up as well as down and any capital invested in the fund may be at risk. The fund may invest in non-U.S. and non-eurozone securities which involve potentially higher risks including currency fluctuations and political or economic developments. These may be enhanced when investing in emerging markets. Funds that invest in high-yield, lower-rated securities, will generally involve greater volatility and risk to principal than investments in higher-rated securities. The fund may use derivatives for hedging or as part of its investment strategy which may involve certain costs and risks. Portfolios investing in derivatives could lose more than the principal amount invested. For more details on the fund's potential risks, please read the Prospectus and Key Investor Information Document.

## Key Facts

	Accumulation	Income
Bloomberg Ticker	PIMINIA	PINCMII
ISIN	IE00B87KCF77	IE00B8JDQ960
Sedol	B87KCF7	B8JDQ96
CUSIP	G7113P361	G7112M427
Valoren	19931094	19762787
WKN	A1J7HG	A1J5ZC
Inception Date	30/11/2012	30/11/2012
Distribution	-	monthly <sup>1</sup>
Unified Management Fee	0.55% p.a.	0.55% p.a.
Fund Type	UCITS	
Portfolio Manager	Joshua Anderson, Alfred Murata, Daniel J. Ivascyn	
Total Net Assets	67.1 (USD in Billions)	
Fund Base Currency	USD	
Share Class Currency	USD	

## Fund Statistics

Effective Duration (yrs)	4.08
Benchmark Duration (yrs)	6.19
Estimated Yield to Maturity (%) <sup>⊕</sup>	7.31
Annualised Distribution Yield (%) <sup>†</sup>	6.26
Effective Maturity (yrs)	6.05
Average Credit Quality	AA-

<sup>1</sup>This share class aims to pay dividend on a monthly basis. The dividend amount or dividend rate/yield is not guaranteed.

## MANAGER

PIMCO Global Advisors (Ireland) Limited

## INVESTMENT ADVISOR

Pacific Investment Management Company LLC

**For questions regarding the PIMCO Funds:Global Investors Series plc, please call +656826 7589.**

[pimco.com](http://pimco.com)

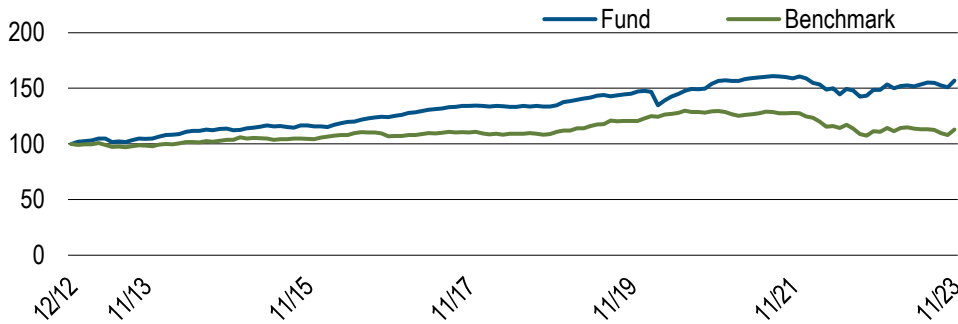


Chart shows performance from the first month-end, rebased to 100, for the Institutional Inc USD class. **Past Performance is not a guarantee or reliable indicator of future results and no guarantee is being made that similar returns will be achieved in the future.** Source: PIMCO

**ABOUT THE BENCHMARK**

Bloomberg U.S. Aggregate Index represents securities that are SEC-registered, taxable, and dollar denominated. The index covers the U.S. investment grade fixed rate bond market, with index components for government and corporate securities, mortgage pass-through securities, and asset-backed securities. These major sectors are subdivided into more specific indices that are calculated and reported on a regular basis. It is not possible to invest directly in an unmanaged index.

Unless otherwise stated in the prospectus, the Fund is not managed against a particular benchmark or index, and any reference to a particular benchmark or index in this factsheet is made solely for risk or performance comparison purposes.

Performance (Net of Fees)	1 Mo.	3 Mos.	6 Mos.	1 Yr.	3 Yrs.	5 Yrs.	10 Yrs.	SI
Institutional, Acc (%)	3.99	1.34	3.41	5.57	0.61	3.29	4.14	4.76
Institutional, Inc (%)	3.98	1.31	3.49	5.65	0.61	3.29	4.14	4.77
Benchmark (%)	4.53	0.26	-0.80	1.18	-4.47	0.71	1.37	—

**Past Performance is not a guarantee or reliable indicator of future results and no guarantee is being made that similar returns will be achieved in the future.**

Calendar Year (Net of Fees)	2013	2014	2015	2016	2017	2018	2019	2020	2021	2022	YTD
Institutional, Acc (%)	4.70	7.28	2.93	8.30	7.36	0.21	9.15	6.53	2.58	-7.49	5.57
Institutional, Inc (%)	4.79	7.20	2.94	8.37	7.36	0.21	9.11	6.52	2.60	-7.52	5.60
Benchmark (%)	-2.02	5.97	0.55	2.65	3.54	0.01	8.72	7.51	-1.54	-13.01	1.64

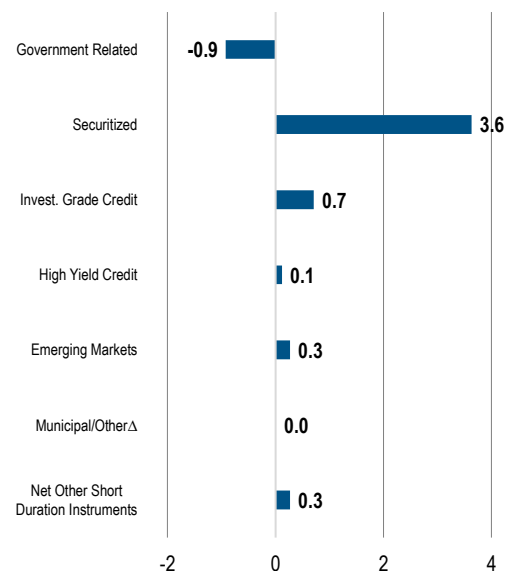
**Past Performance is not a guarantee or reliable indicator of future results and no guarantee is being made that similar returns will be achieved in the future.** The benchmark is the Bloomberg U.S. Aggregate Index. All periods longer than one year are annualised. SI is the performance since inception. Performance shown is on a NAV-to-NAV basis in the denominated currency and are net of fees and other expenses and include reinvestment of dividends, as applicable.

**Top 10 Holdings (% Market Value)\***

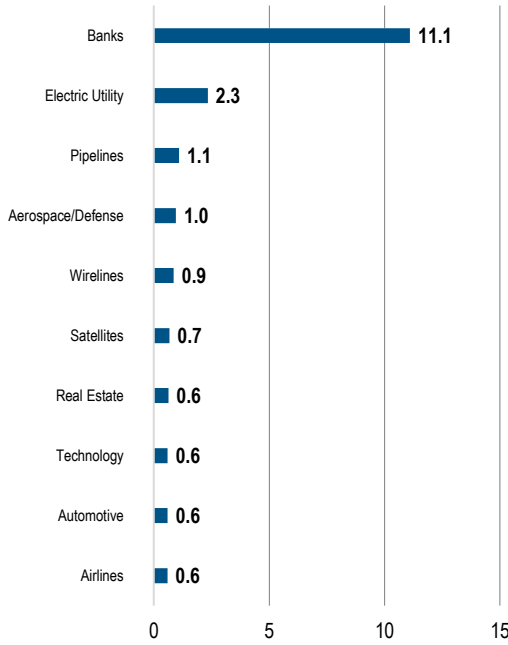
FNMA TBA 5.0% NOV 30YR	4.5
FNMA TBA 3.5% NOV 30YR	4.1
FNMA PASS THRU 30YR #FS5749	3.9
FNMA TBA 6.0% OCT 30YR	3.9
FNMA TBA 5.5% NOV 30YR	3.7
FNMA TBA 6.0% NOV 30YR	3.6
FNMA TBA 5.5% OCT 30YR	3.1
FNMA TBA 4.5% NOV 30YR	2.9
BNP PARIBAS ISSUANCE BV SR SEC **ABS**	2.5
FNMA TBA 3.0% NOV 30YR	2.1

\*Top 10 holdings as of 09/30/2023, excluding derivatives.

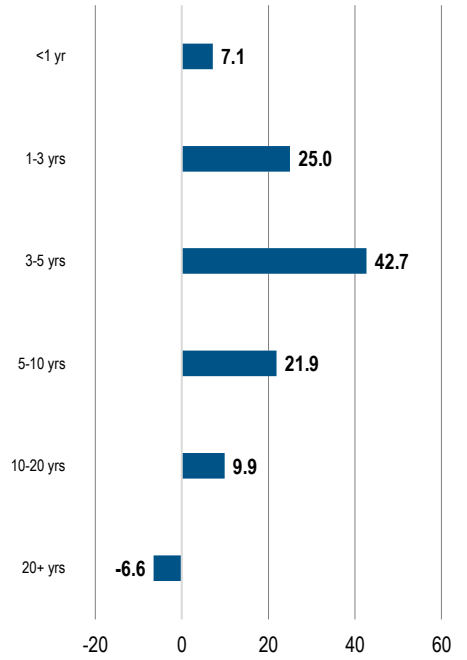
**Sector Allocation (Duration in Years)**



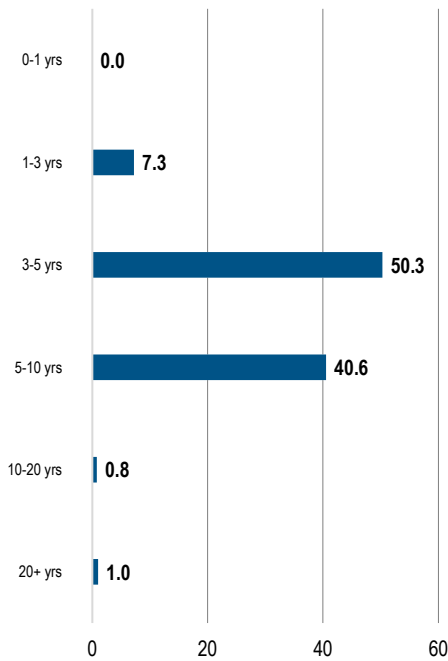
Top 10 Industries (% Market Value)



Duration (% Duration Weighted Exposure)



Maturity (% Market Value)



Market Value % may not equal 100 due to rounding.

Top 10 Countries by Contribution to Total Duration (% Duration Weighted Exposure)



Countries are categorized by currency of settlement. EMU-member countries reflect the country of exposure for EUR-denominated securities. Europe represents European Union instruments that cannot be separated by specific country.

Source: PIMCO, index provider for benchmark data. <sup>Ⓔ</sup>PIMCO calculates a Fund's Estimated Yield to Maturity by averaging the yield to maturity of each security held in the Fund on a market weighted basis. PIMCO sources each security's yield to maturity from PIMCO's Portfolio Analytics database. When not available in PIMCO's Portfolio Analytics database, PIMCO sources the security's yield to maturity from Bloomberg. When not available in either database, PIMCO will assign a yield to maturity for that security from a PIMCO matrix based on prior data. The source data used in such circumstances is a static metric and PIMCO makes no representation as to the accuracy of the data for the purposes of calculating the Estimated Yield to Maturity. The Estimated Yield to Maturity is provided for illustrative purposes only and should not be relied upon as a primary basis for an investment decision and should not be interpreted as a guarantee or prediction of future performance of the Fund or the likely returns of any investment. <sup>1</sup>Annualised Distribution Yield is as of last month ending 11/30/2023. <sup>A</sup>Where permitted by the investment guidelines stated in the portfolios offering documents, "other" may include exposure to, convertibles, preferred, common stock, equity-related securities, and Yankee bonds. Duration is a measure of a portfolio's price sensitivity expressed in years. PIMCO duration calculation that adjusts the durations of credit securities to account for the potential that in the event of default investors will receive the recovery amount prior to the maturity of the security. PIMCO duration calculation that adjusts the durations of credit securities to account for the potential that in the event of default investors will receive the recovery amount prior to the maturity of the security. Negative allocations may result from derivative positions and unsettled trades and does not imply the fund is short cash, is levered, or that the derivatives are not fully cash backed. Duration is the sensitivity of a fixed income security to a change in interest rates. The longer the duration of a fixed income security, the higher its sensitivity to interest rates. Duration Weighted Exposure (DWE%) is the percentage weight of each sector's contribution to the overall duration of the fund. Morningstar ratings are shown for funds with 4 or 5 star ratings only. Other share classes ratings are either lower or unavailable. A rating is not a recommendation to buy, sell or hold a fund. Copyright © 2023 Morningstar Ltd. All Rights Reserved. The information contained herein: (1) is proprietary to Morningstar and/or its content providers; (2) may not be copied or distributed; and (3) is not warranted to be accurate, complete or timely. Neither Morningstar nor its content providers are responsible for any damages or losses arising from any use of this information. Past performance is no guarantee of future results. Past performance is not a guarantee or a reliable indicator of future results and no guarantee is being made that similar returns will be achieved in the future. The value of shares of the Fund and the income accruing to them, if any, may fall or rise.

For investors in Philippines: This material is to be used for one-on-one presentations to qualified buyer and not for public distribution. The Shares being offered or sold herein have not been registered with the Securities and Exchange Commission under the Securities Regulation Code of the Philippines. Any future offer or sale thereof is subject to registration requirements under the Code unless such offer or sale qualifies as an exempt transaction.

For investors in Malaysia: This material is to be used for one-on-one presentations to accredited or institutional investors and not for public distribution. No action has been, or will be, taken to comply with Malaysian laws for making available, offering for subscription or purchase, or issuing any invitation to subscribe for or purchase or sale of the shares in Malaysia or to persons in Malaysia as the shares are not intended by the issuer to be made available, or made the subject of any offer or invitation to subscribe or purchase, in Malaysia. Neither this document nor any document or other material in connection with the shares should be distributed, caused to be distributed or circulated in Malaysia. No person should make available or make any invitation or offer or invitation to sell or purchase the shares in Malaysia unless such person takes the necessary action to comply with Malaysian laws.

For investors in Thailand: This material is to be used for one-on-one presentations to institutional investors and not for public distribution. This material has not been approved by the Securities and Exchange Commission which takes no responsibility for its contents. No offer to the public to purchase the Shares will be made in Thailand and this material is intended to be read by the addressee only and must not be passed to, issued to, or shown to the public generally. Where applicable, this material is provided to facilitate the offering of a proposed or existing Thailand-domiciled "Foreign Investment Fund" issued by a locally licensed Thailand asset manager, which will or has invest into a fund under the umbrella of PIMCO Funds: Global Investors Series plc ("PIMCO GIS Fund"). This material has been distributed for informational purposes only and should not be considered as investment advice or a recommendation or solicitation to invest directly into any of the PIMCO GIS Fund.

PIMCO Asia Pte Ltd is regulated by the Monetary Authority of Singapore as a holder of a capital markets services licence and an exempt financial adviser. The asset management services and investment products are not available to persons where provision of such services and products is unauthorised. This information is not for use within any country or with respect to any person(s) where such use could constitute a violation of the applicable law.

PIMCO Funds: Global Investors Series plc is an umbrella type open-ended investment company with variable capital and with segregated liability between Funds incorporated with limited liability under the laws of Ireland with registered number 276928. Unified management fee is a single fixed Management Fee out of which the fees of the Investment Advisers, the Administrator and Custodian shall be paid, and certain other expenses including the fees of Paying Agents (and other local representatives) in jurisdictions where the Funds are registered. PIMCO is a trademark of Allianz Asset Management of America LLC in the United States and throughout the world. © 2023, PIMCO.

## ปัจจัยความเสี่ยงของกองทุนรวม

### 1. ความเสี่ยงที่เกี่ยวข้องกับการลงทุนในตราสารที่มีอัตราผลตอบแทนสูง (High Yield Instruments)

กองทุนอาจลงทุนในพันธบัตรหรือตราสารหนี้อื่นๆ ซึ่งรวมถึงแต่ไม่จำกัดเพียง ตราสารหนี้และหรือเงินฝากในสถาบันการเงินที่มีอันดับความน่าเชื่อถือต่ำกว่าอันดับที่สามารถลงทุนได้ (Non-Investment Grade) และที่ไม่ได้มีการจัดอันดับความน่าเชื่อถือ (Unrated) ที่มีผลอัตราผลตอบแทนสูง ตราสารเหล่านี้มักมิได้มีการซื้อขายอยู่ในตลาดหลักทรัพย์ และมักมีการซื้อขายในศูนย์ซื้อขายนอกตลาดหลักทรัพย์ซึ่งมีความโปร่งใสน้อยกว่า และมีส่วนต่างระหว่างราคาเสนอซื้อกับราคาเสนอขายที่กว้างกว่า นอกจากนี้ กองทุนอาจลงทุนในตราสารที่ผู้ออกตราสารไม่ได้มีหลักทรัพย์ซื้อขายอยู่ในตลาดหลักทรัพย์แห่งใดๆ ซึ่งทำให้การป้องกันความเสี่ยงที่เกี่ยวข้องกับการลงทุนดังกล่าวทำได้ยากยิ่งขึ้น นอกจากนี้ ผู้ออกตราสารที่มีอัตราผลตอบแทนสูงมักมีความเสี่ยงที่เกิดจากความไม่แน่นอน เกี่ยวกับสภาพธุรกิจ การเงินหรือเศรษฐกิจ อันอาจทำให้ผู้ออกตราสารไม่สามารถชำระดอกเบี้ยและเงินต้นได้ตามกำหนด ซึ่งสูงกว่าผู้ออกตราสารที่มีผลตอบแทนต่ำกว่า เนื่องจากโดยทั่วไป ตราสารที่มีผลอัตราผลตอบแทนสูงมักจะมีคามผันผวนสูงกว่า และอาจเป็นตราสารด้อยสิทธิกว่าตราสารหรือภาระผูกพันอื่นๆ ที่มีอยู่ของผู้ออกตราสารซึ่งอาจได้รับการค้ำประกันจากทรัพย์สินทั้งหมดหรือเกือบทั้งหมดของผู้ออกตราสาร นอกจากนี้ ผู้ออกตราสารดังกล่าวอาจไม่ได้ให้คำรับรองทางการเงิน (financial covenants) ใดๆ หรืออยู่ภายใต้ข้อจำกัดเกี่ยวกับการก่อหนี้เพิ่มเติมใดๆ ซึ่งส่งผลให้ความเสี่ยงจากการลงทุนในตราสารดังกล่าวของกองทุนสูงขึ้น

มูลค่าตลาดของตราสารที่ได้รับการจัดอันดับความน่าเชื่อถือต่ำกว่าอันดับที่สามารถลงทุนได้ (Non-Investment Grade) หรือ ไม่ได้รับการจัดอันดับความน่าเชื่อถือ (Unrated) เหล่านี้มีแนวโน้มที่จะสะท้อนถึงพัฒนาการของธุรกิจมากกว่าตราสารที่ได้รับการจัดอันดับความน่าเชื่อถืออยู่ในอันดับที่สามารถลงทุนได้ ซึ่งจะตอบสนองกับความผันผวนของระดับอัตราดอกเบี้ยในตลาดโดยทั่วไปเป็นหลัก และมีแนวโน้มที่จะมีความอ่อนไหวกับสภาวะเศรษฐกิจ มากกว่าตราสารที่จะได้รับการจัดอันดับความน่าเชื่อถืออยู่ในอันดับที่สามารถลงทุนได้ บริษัทที่ออกตราสารเหล่านี้มักจะมีหนี้สูง (highly leveraged) และอาจจะไม่มีวิธีการจัดหาเงินทุนในรูปแบบอื่น ดังนั้น จึงมีความเป็นไปได้ที่การถดถอยของภาวะเศรษฐกิจครั้งใหญ่อาจมีผลกระทบต่อตลาดสำหรับตราสารประเภทนี้อย่างร้ายแรง และอาจมีผลกระทบในทางลบต่อมูลค่าของตราสารประเภทนี้ นอกจากนี้ มีความเป็นไปได้ที่ภาวะเศรษฐกิจตกต่ำอาจมีผลกระทบอย่างร้ายแรงต่อความสามารถของผู้ออกตราสารที่จะชำระคืนเงินต้นและดอกเบี้ย ทำให้มีความเสี่ยงจากการผิดนัดของตราสารดังกล่าวมากขึ้น

### 2. ความเสี่ยงจากการดำเนินธุรกิจของผู้ออกตราสาร (Business Risk)

ความสามารถในการดำเนินธุรกิจของผู้ออกตราสารดังกล่าว จะบ่งบอกถึงถึงศักยภาพ ความสามารถในการทำกำไรฐานะการเงิน และความเข้มแข็งขององค์กรธุรกิจ ซึ่งจะถูกสะท้อนออกมาในราคาของหุ้นที่มีการขึ้นหรือลงในขณะนั้นๆ

#### แนวทางการบริหารความเสี่ยง :

กองทุนจะกระจายการลงทุนไปในบริษัทต่างๆ ทั้งที่อยู่ในกลุ่มธุรกิจเดียวกัน และกลุ่มธุรกิจอื่นๆ และผู้จัดการกองทุนจะทำการติดตามและศึกษาความเป็นไปของธุรกิจและอุตสาหกรรมต่างๆ อย่างใกล้ชิด ซึ่งจะช่วยให้กองทุนสามารถบริหารความเสี่ยงได้ดียิ่งขึ้น โดยหากมีการเปลี่ยนแปลงผลการดำเนินงานหรือฐานะทางการเงินของบริษัทผู้ออกตราสารอย่างมีนัยสำคัญจะได้ พิจารณาปรับเปลี่ยนแผนการลงทุนในหลักทรัพย์อย่างเหมาะสม



### 3. ความเสี่ยงจากความผันผวนของราคาตราสารในตลาด (Market Risk)

คือความเสี่ยงจากความผันผวนของราคาหลักทรัพย์ที่กองทุนเข้าไปลงทุน ที่เกิดจากการเปลี่ยนแปลงในสถานะการณ์ทางเศรษฐกิจ สังคม และการเมือง ซึ่งเป็นความเสี่ยงที่ไม่สามารถควบคุมได้

#### **แนวทางการบริหารเพื่อลดความเสี่ยง :**

บริษัทจัดการจะวิเคราะห์ปัจจัยต่างๆรวมทั้งติดตามสถานการณ์การเปลี่ยนแปลงที่อาจมีผลกระทบต่อราคาและยังสามารถปรับสัดส่วนการลงทุนในกองทุนต่างประเทศได้ตามความเหมาะสม ซึ่งจะเป็นการช่วยลดผลกระทบต่อราคามูลค่าทรัพย์สินสุทธิของกองทุน

### 4. ความเสี่ยงจากความมั่นคงของผู้ออกตราสาร (Credit Risk)

ความเสี่ยงที่เกิดขึ้นจากการดำเนินงานและฐานะการเงินของบริษัทผู้ออกตราสาร รวมทั้งความสามารถในการจ่ายเงินต้นและดอกเบี้ย

#### **แนวทางการบริหารความเสี่ยง :**

บริษัทจัดการอาจลดความเสี่ยงด้านนี้ลงได้จากการเลือกลงทุนในตราสารที่มีคุณภาพดีทั้งในด้านความน่าเชื่อถือ และความสามารถในการชำระหนี้ของผู้ออกตราสาร

### 5. ความเสี่ยงจากการเปลี่ยนแปลงของอัตราดอกเบี้ย (Interest Rate Risk)

ความเสี่ยงทั่วไปที่ราคาของตราสารหนี้จะเปลี่ยนแปลงในทิศทางตรงข้ามกับการเปลี่ยนแปลงของอัตราดอกเบี้ยและตามปกติตราสารหนี้ที่มีอายุคงเหลือยิ่งยาวนานเท่าไร การเปลี่ยนแปลงของอัตราดอกเบี้ยก็จะมีผลกระทบต่อราคาของตราสารมากขึ้นมากขึ้นเท่านั้น

#### **แนวทางการบริหารเพื่อลดความเสี่ยง :**

บริษัทจัดการสามารถลดความเสี่ยงด้านนี้ลงได้ โดยติดตามวิเคราะห์ปัจจัยที่มีผลกระทบต่อระดับราคาของตราสารอย่างสม่ำเสมอและต่อเนื่อง

### 6. ความเสี่ยงด้านอัตราแลกเปลี่ยนเงินตราและค่าเงิน (Foreign Exchange Risk and Currency Risk)

ความเสี่ยงที่การลงทุนอาจประสบกับความผันผวนของอัตราแลกเปลี่ยน ทำให้อัตราผลตอบแทนในรูปแบบเงินบาทผันผวนหากค่าเงินตราสกุลต่างประเทศมีการเปลี่ยนแปลง

#### **แนวทางการบริหารเพื่อลดความเสี่ยง:**

กองทุนจะป้องกันความเสี่ยงบางส่วน อย่างไรก็ตามในกรณีที่สภาวะการณ์ไม่ปกติกองทุนอาจพิจารณาป้องกันความเสี่ยงตามดุลยพินิจผู้จัดการกองทุน ซึ่งอาจมีต้นทุนสำหรับการทำธุรกรรมป้องกันความเสี่ยง โดยอาจทำให้ผลตอบแทนของกองทุนโดยรวมลดลงจากต้นทุนที่เพิ่มขึ้น

## 7. ความเสี่ยงจากการลงทุนในสัญญาซื้อขายล่วงหน้า (Derivatives Risk)

สัญญาซื้อขายล่วงหน้าบางประเภทอาจมีการขึ้นลงผันผวน (volatile) มากกว่าหลักทรัพย์พื้นฐาน ดังนั้นหากกองทุนมีการลงทุนในหลักทรัพย์ดังกล่าวย่อมทำให้สินทรัพย์มีความผันผวนมากกว่าการลงทุนในหลักทรัพย์พื้นฐาน (Underlying Security)

### แนวทางการบริหารเพื่อลดความเสี่ยง :

กองทุนอาจจะลงทุนในตราสารอนุพันธ์ทางการเงินเพื่อวัตถุประสงค์ในการป้องกันความเสี่ยงที่มีอยู่ (existing positions) หรือการจัดการพอร์ตโฟลิโอที่มีประสิทธิภาพ (efficient portfolio management) หรือทั้งสองจุดประสงค์ ทำให้เป็นการจำกัดความเสี่ยงจากการลงทุนในสัญญาซื้อขายล่วงหน้า

## 8. ความเสี่ยงของประเทศที่ลงทุน (Country Risk)

คือ ความเสี่ยงที่เกิดจากการเปลี่ยนแปลงภายในประเทศที่กองทุนเข้าไปลงทุน เช่น การเปลี่ยนแปลงผู้บริหาร, การเปลี่ยนแปลงนโยบายทางด้านเศรษฐกิจ หรือสาเหตุอื่นๆ จนทำให้ไม่สามารถชำระค่าขายคืนหน่วยลงทุนได้ตรงตามระยะเวลาที่กำหนด

### แนวทางการบริหารเพื่อลดความเสี่ยง:

บริษัทจัดการจะวิเคราะห์ปัจจัยต่างๆรวมทั้งติดตามสถานการณ์การเปลี่ยนแปลงที่อาจมีผลกระทบต่อราคาและยังสามารถปรับสัดส่วนการลงทุนในกองทุนต่างประเทศได้ตามความเหมาะสม ซึ่งจะเป็นการช่วยลดผลกระทบต่อราคามูลค่าทรัพย์สินสุทธิของกองทุน

## 9. ความเสี่ยงจากข้อจำกัดการนำเงินลงทุนกลับประเทศ (Repatriation Risk)

เป็นความเสี่ยงที่เกิดจากการเปลี่ยนแปลงภายในประเทศที่กองทุนลงทุน เช่น การเปลี่ยนแปลงทางการเมือง ข้อกำหนดกฎเกณฑ์ หรือนโยบายต่างๆ ของรัฐบาลในการบริหารประเทศ ซึ่งรวมถึงสาเหตุอื่นๆ ที่อาจทำให้ไม่สามารถชำระหนี้ได้ตรงตามระยะเวลาที่กำหนด รวมถึงอาจทำให้กองทุนเกิดความเสี่ยงจากสัญญาสวอป และ/หรือสัญญาฟอเวิร์ดได้ ซึ่งมีผลต่อผลตอบแทนที่กองทุนจะได้รับจากการลงทุน

### แนวทางการบริหารเพื่อลดความเสี่ยง :

บริษัทจัดการจะติดตามสถานการณ์การเปลี่ยนแปลงการเมือง ภาวะเศรษฐกิจ ภาวะตลาดเงิน ตลาดทุน ตลอดจนปัจจัยพื้นฐานต่างๆของประเทศที่กองทุนลงทุนอย่างใกล้ชิด เพื่อประเมินความเสี่ยงจากการลงทุนในประเทศนั้นๆ เพื่อลดความเสี่ยงในส่วนนี้

## 10. ความเสี่ยงที่เกี่ยวข้องกับเงินฝาก

ในกรณีที่บริษัทจัดการนำเงินไปลงทุนโดยฝากเงินกับสถาบันการเงินเพื่อและในนามของกองทุน ผู้ถือหน่วยลงทุนจะมีความเสี่ยงต่อการขาดทุนจากเงินฝาก และอาจได้รับผลตอบแทนที่ลดลงอันเนื่องมาจากการชำระคืนเงินฝากก่อนกำหนด หรือการที่สถาบันผู้รับฝากเงินใช้สิทธิใดๆ ตามข้อกำหนดและเงื่อนไขของเงินฝาก ผู้ที่ประสงค์จะถือหน่วยลงทุนควรประเมินความน่าเชื่อถือของเงินฝากและสถาบันผู้รับฝากเงิน การเปลี่ยนแปลงของความน่าเชื่อถือของสถาบันผู้รับฝากเงิน จะมีผลกระทบต่อมูลค่าของหน่วยลงทุนในกองทุน นอกจากนี้ หากสถาบันผู้รับฝากเงินทำการชำระเงินที่ถึงกำหนดชำระล่าช้ากว่าวันที่ครบกำหนด การจ่ายเงินให้แก่ผู้ถือหน่วยลงทุนจะล่าช้าออกไปจนกว่ากองทุนจะได้รับการชำระเงินจากสถาบันผู้รับฝากเงินดังกล่าว อย่างไรก็ตามหากไม่มีการชำระเงินดังกล่าว ผู้ถือหน่วยลงทุนอาจไม่ได้รับเงินต้นคืนจากเงินลงทุนในส่วนนี้ได้

## 11. ความเสี่ยงจากการขาดสภาพคล่องของตราสารซึ่งกองทุนลงทุน (Illiquid Portfolio Instruments)

การขาดสภาพคล่องของตราสารที่กองทุนลงทุนเกิดจากการที่กองทุนไม่สามารถจำหน่ายตราสารนั้นๆ ได้ในราคาที่เหมาะสมและภายในระยะเวลาอันสมควร เพื่อนำเงินมาชำระให้แก่ผู้ถือหน่วยลงทุน เนื่องจากกองทุนอยู่ภายใต้ข้อจำกัดและข้อกำหนดการจำหน่ายจ่ายโอนทรัพย์สินที่ลงทุน ตามที่ระบุในข้อกำหนดและเงื่อนไขของทรัพย์สินดังกล่าว และตามกฎหมายหรือกฎระเบียบของประเทศที่กองทุนเข้าลงทุน ข้อจำกัดและข้อกำหนดการจำหน่ายจ่ายโอนดังกล่าวอาจเป็นการควบคุมหรือจำกัดสภาพคล่องของทรัพย์สินที่กองทุนลงทุน และอาจมีผลกระทบต่อมูลค่าของทรัพย์สินที่ลงทุน อีกทั้งอาจไม่มีตลาดรองสำหรับทรัพย์สินที่กองทุนลงทุนตลอดระยะเวลาที่ลงทุน นอกจากนี้ ในกรณีที่มีตลาดรองราคาในตลาดรองอาจจะต่ำกว่าราคาเสนอขาย (Issue Price) หรือราคาที่กองทุนซื้อทรัพย์สินดังกล่าว ทรัพย์สินที่เสนอขายอาจอยู่ภายใต้ข้อจำกัดการโอนบางอย่าง และสามารถโอนให้แก่ผู้รับโอนบางรายเท่านั้น

การซื้อขายตราสารทางการเงินที่ขาดสภาพคล่องมักจะต้องใช้เวลา และมีค่าธรรมเนียมนายหน้า หรือส่วนลดสำหรับผู้ค้า (dealer discounts) และค่าใช้จ่ายในการขายอื่นๆ สูงกว่าการซื้อขายตราสารทางการเงินที่สามารถซื้อขายได้ในตลาดหลักทรัพย์ การขาดสภาพคล่องในบางตลาดยังอาจก่อให้เกิดความสูญเสียอย่างมากแก่กองทุนและผู้ลงทุนเป็นครั้งคราว นอกจากนี้ มูลค่ายุติธรรมของทรัพย์สินที่กองทุนลงทุนซึ่งนำมาใช้ในการคำนวณมูลค่าทรัพย์สินสุทธิของกองทุนนั้น อาจมิใช่มูลค่าที่กองทุนจะได้รับเงินจริงเมื่อมีการจำหน่ายทรัพย์สินที่ลงทุน

เนื่องจากกองทุนนี้อาจลงทุนในตราสารหนี้ที่มีอันดับความน่าเชื่อถือต่ำกว่าอันดับที่สามารถลงทุนได้ (Non-Investment Grade) หรือ ที่ไม่ได้รับการจัดอันดับความน่าเชื่อถือ (Unrated) ทำให้มีความเสี่ยงด้านสภาพคล่องของตราสารที่กองทุนลงทุน มากกว่าการลงทุนในตราสารหนี้ที่มีอันดับความน่าเชื่อถืออยู่ในอันดับที่สามารถลงทุนได้ อย่างไรก็ตาม บริษัทจัดการอาจลดความเสี่ยงด้านนี้ลงได้จาก การเลือกลงทุนในตราสารที่มีอายุใกล้เคียงกับอายุกองทุนและจะถือตราสารจนครบอายุของตราสารนั้น จึงทำให้ความเสี่ยงด้านนี้อยู่ในระดับต่ำ

## 12. ความเสี่ยงที่เกิดจากคู่สัญญาไม่สามารถจ่ายเงินตามภาระผูกพันเมื่อครบกำหนดเวลา

ความเสี่ยงขั้นพื้นฐานอย่างหนึ่งที่เกี่ยวข้องกับการลงทุนของกองทุนคือความเสี่ยงด้านเครดิต ซึ่งหมายถึงความเสี่ยงที่ผู้ออกตราสารที่กองทุนลงทุน สถาบันผู้รับฝากเงิน หรือคู่สัญญาของกองทุน จะไม่สามารถชำระเงินให้แก่กองทุนได้เมื่อถึงกำหนดชำระ ซึ่งความเสี่ยงดังกล่าวเกิดจากปัจจัยต่างๆ อาทิเช่น พัฒนาการในทางลบของธุรกิจการเปลี่ยนแปลงในสภาพแวดล้อมการแข่งขันหรือสภาวะเศรษฐกิจที่ตกต่ำ ดังนั้น ถึงแม้ว่าบริษัทจัดการจะคาดหมายว่าผู้ออกตราสารที่กองทุนลงทุน สถาบันผู้รับฝากเงิน หรือคู่สัญญาของกองทุนเหล่านี้จะมีความมั่นคงแต่องค์กรเหล่านี้ อาจประสบกับการขาดทุน ประสบปัญหาทางการเงิน หรือมีการเปลี่ยนแปลงขององค์กรอย่างมีนัยสำคัญ ซึ่งอาจส่งผลกระทบต่อความมั่นคงและความสามารถในการชำระหนี้ขององค์กรให้แก่กองทุนได้

เนื่องจากกองทุนนี้อาจลงทุนในตราสารหนี้หรือเงินฝากกับสถาบันการเงินที่มีอันดับความน่าเชื่อถือต่ำกว่าอันดับที่สามารถลงทุนได้ (Non-Investment Grade) หรือที่ไม่ได้รับการจัดอันดับความน่าเชื่อถือ (Unrated) ทำให้มีความเสี่ยงด้านความมั่นคงของคู่สัญญา มากกว่าการลงทุนในกองทุนที่จะลงทุนในตราสารหนี้หรือเงินฝากที่มีอันดับความน่าเชื่อถืออยู่ในอันดับที่สามารถลงทุนได้ อย่างไรก็ตาม บริษัทจัดการอาจลดความเสี่ยงด้านนี้ลงได้จากการเลือกลงทุนในตราสารหนี้หรือสถาบันผู้รับฝากเงินที่มีความน่าเชื่อถือ และผู้ออกตราสารหนี้หรือสถาบันผู้รับฝากเงินมีความสามารถในการชำระหนี้อยู่ในขั้นดีตามประวัติการดำเนินการขององค์กรดังกล่าว

อีกทั้ง คู่สัญญาตามธุรกรรมป้องกันความเสี่ยงที่กองทุนเข้าทำอาจมีผลการดำเนินงานและฐานะการเงินที่ด้อยลงจึงขาดสภาพคล่องที่จะจ่ายเงินตามภาระผูกพัน เนื่องจากกองทุนจะลงทุนในสัญญาซื้อขายล่วงหน้าเพื่อป้องกันความเสี่ยงจากอัตราแลกเปลี่ยนทั้งจำนวน ดังนั้น ในกรณีที่คู่สัญญาตามสัญญาซื้อขายล่วงหน้าดังกล่าวของกองทุนไม่สามารถดำเนินการได้ตามสัญญาประเภทอื่น ผู้ลงทุนอาจได้รับผลตอบแทนไม่เป็นไปตามที่กำหนดไว้ อย่างไรก็ตาม บริษัทจัดการจะเข้าทำสัญญาป้องกันความเสี่ยงจากอัตราแลกเปลี่ยนดังกล่าวกับธนาคารพาณิชย์ที่ได้รับการจัดอันดับความน่าเชื่อถือที่อยู่ในอันดับที่สามารถลงทุนได้ (Investment Grade) และมีการวิเคราะห์และพิจารณาความน่าเชื่อถือของคู่สัญญาในการทำธุรกรรมก่อนลงทุนและติดตามวิเคราะห์อย่างต่อเนื่อง จึงทำให้ช่วยลดความเสี่ยงจากคู่สัญญาดังกล่าวได้

### 13. ความเสี่ยงจากธุรกรรมป้องกันความเสี่ยง (Basis Risk)

กองทุนอาจเข้าทำธุรกรรมอนุพันธ์เพื่อการบริหารความเสี่ยง เพื่อที่จะ

- (1) ป้องกันการเปลี่ยนแปลงที่อาจเกิดขึ้นในมูลค่าตลาดของทรัพย์สินของกองทุน อันเนื่องมาจากความผันผวนในตลาดและการเปลี่ยนแปลงของอัตราแลกเปลี่ยนเงินตรา
- (2) ค้ำหรือรักษาค่ากำไรที่ยังไม่เกิดขึ้นจริง (Unrealized gains) บนทรัพย์สินของกองทุน
- (3) เชื้ออำนาจต่อการขายและการลงทุนใดๆ ดังกล่าว
- (4) เพิ่มหรือรักษาผลตอบแทน ส่วนต่างหรือผลกำไรจากการลงทุนในกลุ่มทรัพย์สินของกองทุน
- (5) ป้องกันความเสี่ยงจากการซื้อขายเพื่อเก็งกำไรจากการเพิ่มขึ้นหรือลดลงของราคา (directional trade)
- (6) ป้องกันความเสี่ยงที่อาจเกิดจากอัตราแลกเปลี่ยนบนตราสารทางการเงินใดๆ ของกองทุน
- (7) ป้องกันความเสี่ยงที่อาจเกิดจากราคาที่เพิ่มสูงขึ้นของตราสารทางการเงินที่กองทุนคาดว่าจะเข้าซื้อในอนาคต
- (8) การดำเนินการเพื่อวัตถุประสงค์อื่นใดตามที่บริษัทจัดการเห็นสมควร กองทุนไม่มีความจำเป็นต้องป้องกันความเสี่ยงอย่างใดอย่างหนึ่งเป็นการเฉพาะสำหรับธุรกรรมใดธุรกรรมหนึ่ง หรือกลุ่มทรัพย์สินของกองทุนโดยทั่วไป ถึงแม้ว่ากองทุนอาจเข้าทำธุรกรรมป้องกันความเสี่ยงเพื่อที่จะลดความเสี่ยง ธุรกรรมนั้นอาจส่งผลให้ผลดำเนินงานโดยรวมของกองทุนต่ำกว่าในกรณีที่กองทุนไม่ได้เข้าทำธุรกรรมป้องกันความเสี่ยงนั้น เนื่องจากสัญญาซื้อขายล่วงหน้าที่กองทุนเข้าทำเพื่อป้องกันความเสี่ยงมีการเคลื่อนไหวของราคาแตกต่างไปจากผลตอบแทนที่กองทุนตั้งใจจะคุ้มครองความเสี่ยง

อย่างไรก็ตาม บริษัทจัดการอาจลดความเสี่ยงด้านนี้ลงจากการที่ผู้จัดการกองทุนคำนวณสัดส่วนในการป้องกันความเสี่ยงที่เหมาะสมสำหรับกองทุน แต่ทั้งนี้ แม้มีการลงทุนในสัญญาซื้อขายล่วงหน้าเพื่อป้องกันความเสี่ยงก็อาจไม่สามารถป้องกันความเสี่ยงได้ทั้งหมด และอาจทำให้กองทุนเสียโอกาสในการรับผลตอบแทนที่ดีขึ้น หากตลาดฯไม่เคลื่อนไหวไปในทิศทางที่คาดการณ์ไว้

#### 14. ความเสี่ยงทางด้านภาษีอากร (Tax Risk)

ผู้ลงทุนพึงตระหนักว่าอัตราภาษีและหลักเกณฑ์การจัดเก็บภาษีสามารถเปลี่ยนแปลงไปได้ทุกเมื่อ บริษัทจัดการมีความประสงค์ที่จะให้การดำเนินการทั้งหมดเท่าที่จะเป็นไปได้ของกองทุนเป็นไปในลักษณะที่ไม่ทำให้ถือได้ว่ากองทุนมีสถานประกอบการอยู่ในประเทศอื่นนอกจากประเทศไทย ทั้งนี้ ผลตอบแทนที่กองทุนมีสิทธิได้รับอาจต้องถูกหักภาษี ณ จ่ายและเสียภาษีกำไร (ส่วนทุนหรืออื่นๆ) ที่ได้รับจากการขายทรัพย์สินที่กองทุนลงทุนหรือจากการโอนเงินลงทุน ทั้งนี้ กฎหมายภาษีในประเทศต่างๆ ที่กองทุนลงทุนอาจเปลี่ยนแปลงครั้งคราวและมีผลกระทบต่อผู้ลงทุน ผู้ลงทุนต้องรับภาระค่าธรรมเนียมและค่าใช้จ่ายที่เรียกเก็บจากภายในและภายนอกประเทศทั้งหมด (ซึ่งรวมถึงภาษีการโอน ภาษีแสตมป์ ภาษีอื่นๆ หรือค่าใช้จ่ายที่มีลักษณะในทำนองเดียวกัน) ที่เกี่ยวข้องกับการลงทุนของกองทุน

กองทุนอาจถูกเรียกเก็บภาษีเงินได้ ภาษีหัก ณ ที่จ่ายและภาษีอื่นๆ ในประเทศที่มีการลงทุน เนื่องจากผู้ถือหน่วยลงทุนมีทั้งผู้ลงทุนสถาบันและผู้ลงทุนที่มีผู้ลงทุนสถาบัน จึงมีความเป็นไปได้ที่โครงสร้างการลงทุนแบบหนึ่งจะส่งผลให้ผู้ถือหน่วยลงทุนบางรายไม่สามารถ

- (1) ได้รับประโยชน์จากอนุสัญญาด้านภาษีซึ่งในประเทศไทยทำกับประเทศที่มีการลงทุน หรือ
- (2) เรียกร้องเครดิตสำหรับภาษีเงินได้และภาษีหัก ณ ที่จ่ายดังกล่าว ดังนั้น ในการเลือกรูปแบบการลงทุนที่เหมาะสมสำหรับกองทุน บริษัทจัดการอาจพิจารณาวัตถุประสงค์การลงทุนของกองทุนโดยรวม มิใช่วัตถุประสงค์การลงทุนของผู้ถือหน่วยลงทุนรายใดรายหนึ่ง

#### 15. ความเสี่ยงที่เกี่ยวข้องกับการคิดภาษี ณ ที่จ่ายตามกฎหมาย FATCA

Foreign Account Tax Compliance Act (“FATCA”) เป็นกฎหมายภาษีของประเทศสหรัฐอเมริกาที่มีการบัญญัติและมีผลบังคับใช้ในปัจจุบัน ภายใต้กฎหมาย FATCA อาจมีการหักภาษี ณ ที่จ่ายในอัตราที่สูงถึงร้อยละ 30 สำหรับการจ่ายดอกเบี้ยและเงินปันผลที่มีแหล่งที่มาจากประเทศสหรัฐอเมริกาซึ่งเกิดขึ้นตั้งแต่วันที่ 1 กรกฎาคม พ.ศ. 2557 ให้แก่สถาบันการเงินต่างประเทศ และเงินรายรับทั้งหมด (gross proceeds) ที่สถาบันการเงินต่างประเทศได้รับการขายทรัพย์สินที่มีความเกี่ยวข้องกับสหรัฐอเมริกาบางประเภทซึ่งเกิดขึ้นตั้งแต่วันที่ 1 มกราคม พ.ศ. 2560 ในกรณีที่สถาบันการเงินต่างประเทศดังกล่าว (ซึ่งรวมถึงกองทุน) ไม่ได้เข้าทำและปฏิบัติตาม ความตกลงกับกรมสรรพากรของสหรัฐอเมริกา (U.S. Internal Revenue Service หรือ “IRS”) เว้นแต่สถาบันการเงินต่างประเทศนั้นได้รับการยกเว้นหรือถือว่าได้ปฏิบัติตามกฎหมายดังกล่าวแล้ว

เพื่อหลีกเลี่ยงภาษีหัก ณ ที่จ่ายดังกล่าว กองทุนอาจเข้าทำความตกลงกับ IRS (“ความตกลงกับ IRS”) กองทุนคาดว่าความตกลงกับ IRS จะกำหนดให้กองทุนตกลงที่จะ (1) ขอรับข้อมูลเพื่อระบุตัวบุคคลบางอย่างเกี่ยวกับผู้ถือหน่วยลงทุน เพื่อพิจารณาว่าผู้ถือหน่วยลงทุนเป็น U.S. Person หรือนิติบุคคลต่างชาติซึ่งถือหุ้นโดย U.S. Person หรือไม่ และเพื่อให้ข้อมูลระบุตัวบุคคลเกี่ยวกับผู้ถือหน่วยลงทุนดังกล่าวแก่ IRS เป็นระยะ (2) ปฏิบัติตามข้อกำหนดการหักภาษี ณ ที่จ่ายและข้อกำหนดอื่นๆ เพื่อที่จะปฏิบัติตามภาระผูกพันในการรายงานข้อมูลตามความตกลงกับ IRS ในกรณีที่ผู้ถือหน่วยลงทุนรายใดไม่ปฏิบัติตามคำร้องขอเกี่ยวกับการเปิดเผยข้อมูลตามที่กำหนดไว้ในความตกลงกับ IRS จากกองทุน หรือบริษัทจัดการ บริษัทจัดการอาจจำเป็นต้องหักภาษี ณ ที่จ่ายสูงถึงร้อยละ 30 จากการชำระเงิน (ซึ่งรวมถึงเงินปันผลและจำนวนเงินไถ่ถอน) ซึ่งมีขึ้นตั้งแต่วันที่ 1 มกราคม พ.ศ. 2560 ที่ต้องชำระให้แก่ผู้ถือหน่วย

ลงทุนที่ไม่ปฏิบัติตามข้อกำหนดในการเปิดเผยข้อมูล หรือผู้ถือหน่วยลงทุนซึ่งเป็นสถาบันการเงินที่มีได้มีความตกลงกับ IRS ที่มีผลบังคับ (กล่าวคือ ผู้ถือหน่วยลงทุนซึ่งเป็นสถาบันการเงินที่ไม่เข้าร่วมในการทำความตกลงกับ IRS) เว้นแต่ สถาบันการเงินนั้นได้รับการยกเว้นหรือถือว่าได้ปฏิบัติตามกฎหมายแล้วทั้งกองทุน บริษัทจัดการจะไม่ชำระเงินเพิ่มเติมใดๆ เพื่อชดเชยให้แก่ผู้ถือหน่วยลงทุนสำหรับจำนวนเงินใดๆ ที่ถูกหักตามกฎหมาย FATCA นอกจากนี้ ยังมีความเป็นไปได้ที่บริษัทจัดการอาจต้องจัดให้มีการจำหน่ายหรือโอนหน่วยลงทุนซึ่งถือโดยผู้ถือหน่วยลงทุนที่ไม่ปฏิบัติตามข้อกำหนดในการเปิดเผยข้อมูลดังกล่าวตามที่บริษัทจัดการร้องขอตามเงื่อนไขในความตกลงกับ IRS ของกองทุน และจำนวนเงินสุทธิที่ได้จากการจำหน่ายหรือโอนนั้นอาจจะน้อยกว่าราคาตลาดยุติธรรมของหน่วยลงทุนที่จำหน่ายหรือโอนโดยทั่วไป อย่างไรก็ตาม ภาวะผูกพันที่มีแหล่งที่มาจากประเทศสหรัฐอเมริกาซึ่งยังคงค้างอยู่ ณ วันที่ 30 มิถุนายน พ.ศ. 2557 และภาวะผูกพันที่มีแหล่งที่มาจากภายนอกประเทศสหรัฐอเมริกาซึ่งยังคงค้างอยู่ในวันที่ 30 มิถุนายน พ.ศ. 2557 หรือวันที่ตรงกับหกเดือนหลังจากการประกาศใช้ข้อบังคับ US Treasury regulations ว่าด้วยการหัก ณ ที่จ่าย สำหรับกลุ่มเงินประเภท “foreign passthru payments” (แล้วแต่ว่าวันใดเกิดขึ้นภายหลัง) โดยภาวะผูกพันดังกล่าวไม่ได้มีการแก้ไขหรือถือว่าออกใหม่ ภายหลังจากวันที่ 30 มิถุนายน พ.ศ. 2557 (ภาวะผูกพันเหล่านี้เรียกว่า “Grandfathered Obligations”) จะไม่อยู่ภายใต้บังคับของการหัก ณ ที่จ่ายตามกฎหมาย FATCA อย่างไรก็ตาม ภาวะผูกพันซึ่งถือว่าเป็นภาวะผูกพันประเภททุน และภาวะผูกพันประเภทหนี้ซึ่งไม่มีกำหนดระยะเวลาแน่นอน (เช่น เงินฝากออมทรัพย์และเผื่อเรียก) ไม่มีสิทธิได้รับการยกเว้น (grandfathering) จากการหักภาษี ณ ที่จ่ายตามกฎหมาย FATCA

นอกจากนี้ ถ้ากองทุนตัดสินใจที่จะไม่เข้าทำความตกลงกับ IRS กองทุนอาจถูกหักภาษี ณ ที่จ่ายในอัตราร้อยละ 30 สำหรับเงินบางประเภทที่ต้องชำระให้แก่กองทุน

ที่ผ่านมา ประเทศสหรัฐอเมริกาได้เข้าทำความตกลงระหว่างรัฐบาล (intergovernmental agreements) (“ความตกลง IGA”) หลายฉบับที่เกี่ยวข้องกับกฎหมาย FATCA ซึ่งถ้าประเทศไทยเข้าทำความตกลง IGA กับสหรัฐอเมริกา กองทุนอาจไม่จำเป็นต้องเข้าทำความตกลงกับ IRS แต่อาจจะต้องปฏิบัติตามกฎหมายที่ประเทศไทยตราขึ้นเพื่ออนุวัติให้เป็นไปตามความตกลง IGA นั้น

บริษัทจัดการไม่สามารถรับรองได้ว่าการชำระเงินให้แก่กองทุนในส่วนที่เกี่ยวข้องกับทรัพย์สินของกองทุน ซึ่งรวมถึงทรัพย์สินที่ลงทุน จะไม่อยู่ภายใต้บังคับของการหัก ณ ที่จ่ายตามกฎหมาย FATCA ถ้าการชำระเงินให้แก่กองทุนในส่วนที่เกี่ยวข้องกับทรัพย์สินของกองทุนต้องอยู่ภายใต้บังคับของการหัก ณ ที่จ่าย ก็อาจส่งผลให้มีการไถ่ถอนทรัพย์สินที่ลงทุนก่อนกำหนดตามวิธีการที่ระบุไว้ในข้อกำหนดและเงื่อนไขของทรัพย์สินที่ลงทุน นอกจากนี้ ถึงแม้ว่า ผู้ลงทุนในกองทุนจะได้ปฏิบัติตามการร้องขอข้อมูลระบุตัวบุคคลและยินยอมให้บริษัทจัดการดำเนินการนำส่งข้อมูลดังกล่าวให้แก่ IRS แต่การชำระเงินให้แก่กองทุนก็ยังคงถูกหัก ณ ที่จ่ายตามกฎหมาย FATCA ได้ หากตัวกลางที่ถือทรัพย์สินอยู่แทนกองทุนต้องถูกหัก ณ ที่จ่าย เนื่องจากการไม่ปฏิบัติตามกฎหมาย FATCA ดังนั้น ผู้ถือหน่วยลงทุนควรปรึกษาหารือกับที่ปรึกษาทางด้านภาษีของตนเกี่ยวกับภาษีหัก ณ ที่จ่ายตามกฎหมาย FATCA ที่อาจเกิดขึ้นกับกองทุน ก่อนที่จะตัดสินใจลงทุน

## 16. ความเสี่ยงจากภาษีหัก ณ ที่จ่ายสำหรับทรัพย์สินที่ลงทุน (Withholding Tax)

บริษัทจัดการไม่สามารถรับรองได้ว่าจะไม่มีการเรียกเก็บภาษีหัก ณ ที่จ่ายจากเงินที่พึงชำระให้แก่กองทุนในส่วนที่เกี่ยวข้องกับทรัพย์สินที่ลงทุน นอกจากนี้ การชำระเงินให้แก่ตัวกลางหรือกองทุนในส่วนที่เกี่ยวข้องกับทรัพย์สินที่ลงทุนอาจถูกหัก ณ ที่จ่ายตามกฎหมาย FATCA ในอัตราสูงถึงร้อยละ 30 หากกองทุนหรือตัวกลางไม่ปฏิบัติตามการร้องขอข้อมูลระบุตัวบุคคล เพื่อให้คู่สัญญาของกองทุนหรือตัวกลางสามารถปฏิบัติตามกฎหมาย FATCA ได้ ซึ่งรวมถึงความตกลงกับ IRS ตามที่กล่าวไว้ข้างต้น

นอกจากนี้ แม้ว่าในเวลาที่จะลงทุนในทรัพย์สินใดๆ จำนวนเงินที่ต้องชำระให้แก่กองทุนเกี่ยวกับทรัพย์สินที่ลงทุนดังกล่าว จะไม่ถูกหักภาษี ณ ที่จ่าย แต่ในอนาคตกฎหมายภาษีที่เกี่ยวข้องอาจเปลี่ยนแปลงไป ทำให้จำนวนเงินที่ชำระตามทรัพย์สินที่ลงทุนดังกล่าวต้องถูกหักภาษี ณ ที่จ่าย หรือถูกหักภาษี ณ ที่จ่ายในอัตราที่สูงขึ้นอันเนื่องจากการเปลี่ยนแปลงใดๆ ในกฎหมาย ระเบียบหรือข้อบังคับที่เกี่ยวข้อง หรือการตีความกฎหมาย ระเบียบหรือข้อบังคับดังกล่าว ซึ่งลูกหนี้ที่เกี่ยวข้องไม่ผูกพันที่จะต้องชดเชยให้กับกองทุน ในกรณีดังกล่าว กองทุนอาจไม่สามารถรับประโยชน์จาก (ก) อนุสัญญาภาษีซ้อนระหว่างประเทศไทยกับประเทศที่ทำการชำระเงิน หรือ (ข) กฎหมายที่ใช้บังคับอยู่ในปัจจุบันในประเทศของลูกหนี้ที่เกี่ยวข้องของกองทุน ในกรณีที่กองทุนได้รับชำระดอกเบี้ยจากจำนวนเงินสุทธิภายหลังจากที่หักภาษี ณ ที่จ่ายแล้ว เงินปันผลหรือผลตอบแทนที่พึงชำระให้แก่ผู้ถือหน่วยลงทุนก็จะถูกกำหนดโดยอ้างอิงจากจำนวนเงินรับสุทธิดังกล่าว ซึ่งภาษีดังกล่าวจะลดจำนวนเงินที่สามารถนำไปชำระให้แก่ผู้ถือหน่วยลงทุนด้วย ทั้งนี้ ผู้ถือหน่วยลงทุนจะไม่มีสิทธิได้รับจำนวนเงินเพิ่มเติม (grossed-up amounts) เพื่อชดเชยภาษีหัก ณ ที่จ่ายนั้น

## ความเสี่ยงอื่นๆ ที่ผู้ลงทุนควรทราบ

### 1. ลักษณะการลงทุนของกองทุน

กองทุนอาจลงทุนในตราสารหนี้และเงินฝากในสถาบันการเงินประเภทที่มีอันดับน่าเชื่อถือต่ำกว่าอันดับที่สามารถลงทุนได้ (Non-Investment Grade) หรือไม่ได้รับการจัดอันดับความน่าเชื่อถือ (Unrated) นอกจากนี้ ผู้ออกตราสารหนี้ที่กองทุนจะลงทุนอาจไม่ได้ให้คำรับรองทางการเงินใดๆ รวมถึงคำรับรองที่จะไม่ก่อนนี้เพิ่มเติม การลงทุนของกองทุนในตราสารหนี้ดังกล่าวอยู่ภายใต้บังคับของการไถ่ถอนหรือชำระคืนก่อนกำหนด ซึ่งอาจส่งผลให้ผู้ออกตราสารหนี้ชำระคืนเงินต้นตามตราสารหนี้ที่กองทุนถืออยู่ก่อนเวลาที่คาดหมายไว้ หรือส่งผลให้สถาบันผู้รับฝากเงินชำระคืนเงินฝากให้แก่กองทุนก่อนกำหนด ดังนั้นบริษัทจัดการจึงไม่สามารถรับรองว่าจะบรรลุเป้าหมายอัตราผลตอบแทนที่ประมาณการของกองทุน

### 2. ความเสี่ยงด้านความขัดแย้งทางผลประโยชน์ที่อาจเกิดขึ้น (Potential Conflicts of Interest)

ผู้ลงทุนเข้าใจและทราบถึงโอกาสที่บริษัทจัดการและบริษัทในเครืออาจเผชิญความขัดแย้งทางผลประโยชน์ที่เกี่ยวข้องกับกองทุน ในกรณีที่มีปัญหาที่เกี่ยวข้องกับความขัดแย้งทางผลประโยชน์เกิดขึ้น บริษัทจัดการจะใช้ดุลยพินิจโดยสุจริตเพื่อผลประโยชน์สูงสุดของกองทุน ทั้งนี้ หากมีกรณีที่บริษัทจัดการใช้ดุลยพินิจโดยสุจริตแล้วเห็นว่าถือเป็นความขัดแย้งทางผลประโยชน์อย่างแท้จริง บริษัทจัดการอาจดำเนินการตามที่เห็นว่าจำเป็นหรือเหมาะสมเพื่อแก้ไขความขัดแย้งดังกล่าว โดยเป็นไปตามบทบัญญัติของกฎหมายและกฎระเบียบที่เกี่ยวข้อง (และเมื่อได้ดำเนินการดังกล่าว บริษัทจัดการจะไม่มีผลใดๆ ที่เกิดขึ้นจากความขัดแย้งเหล่านั้น) การดำเนินการเหล่านี้อาจรวมถึงการจำหน่ายจ่าย

โอนทรัพย์สินที่กองทุนลงทุนซึ่งก่อให้เกิดความขัดแย้งทางผลประโยชน์ หรือการแต่งตั้งผู้ดูแลผลประโยชน์ที่เป็นอิสระ โดยในการนี้ บริษัทจัดการจะถือว่าผู้ลงทุนแต่ละรายได้ทราบถึงการมีอยู่ของความขัดแย้งทางผลประโยชน์ที่แท้จริงหรือที่อาจเกิดขึ้นได้ดังกล่าวแล้ว และหากบริษัทจัดการได้ดำเนินการเกี่ยวกับความขัดแย้งทางผลประโยชน์ตามกรอบแห่งกฎหมายและกฎระเบียบที่เกี่ยวข้องและตามที่ระบุไว้ในหนังสือชี้ชวนฉบับนี้แล้ว ผู้ลงทุนจะสละสิทธิเรียกร้องสำหรับความรับผิดชอบใดๆ ที่เกิดขึ้นจากการมีอยู่ของความขัดแย้งทางผลประโยชน์ใดๆ ดังกล่าว

### 3. ความเสี่ยงจากข้อความที่มีลักษณะเป็นการคาดการณ์ในอนาคต (Forward Looking Statements)

หนังสือชี้ชวนฉบับนี้มีข้อความที่มีลักษณะเป็นการคาดการณ์ในอนาคต (Forward Looking Statements) ทั้งนี้ ผู้ลงทุนควรใช้ความระมัดระวังอย่างสูงเกี่ยวกับข้อความที่มีลักษณะเป็นการคาดการณ์ในอนาคตในหนังสือชี้ชวนฉบับนี้ โดยเฉพาะอย่างยิ่ง ข้อความดังต่อไปนี้ถือเป็นข้อความที่มีลักษณะเป็นการคาดการณ์ในอนาคต

1. ข้อความเกี่ยวกับกลยุทธ์โดยรวมของกองทุนในการที่จะบรรลุซึ่งเป้าหมายของการลงทุน
2. ข้อความประมาณการตัวเลข ประเภท ขนาด หรือระยะเวลาของการลงทุนที่กองทุนอาจได้มา หรือขนาดของทรัพย์สิน ที่กองทุนอาจได้มาในการลงทุนดังกล่าว
3. ข้อความเกี่ยวกับประมาณการหรือการคาดการณ์ผลตอบแทน หรือผลประกอบจากการลงทุนใดๆ
4. ข้อความเกี่ยวกับแผนการหรือเป้าหมายของการจัดการของกองทุนเพื่อดำเนินการในอนาคต ซึ่งรวมถึง แต่ไม่จำกัดเพียงการใช้ทรัพย์สินของกองทุน และขนาดและลักษณะของค่าใช้จ่ายที่บริษัทจัดการคาดว่าจะเกิดขึ้น บุคลากรและบริการอื่นที่กองทุนอาจใช้บริการ
5. ข้อความใดๆ ที่ใช้คำว่า “คาดการณ์” “เชื่อ” “ประมาณการ” “คาดหมาย” หรือถ้อยคำในทำนองเดียวกัน
6. ข้อความใดๆ ที่มีชื่อเท็จจริงย้อนหลัง

ข้อความที่มีลักษณะเป็นการคาดการณ์ในอนาคตสะท้อนถึงความเห็นในปัจจุบันของบริษัทจัดการเกี่ยวกับเหตุการณ์ในอนาคต และอยู่ภายใต้ความเสี่ยง ความไม่แน่นอนและสมมุติฐานต่างๆ ซึ่งรวมถึงแต่ไม่จำกัดเพียงปัจจัยความเสี่ยงดังที่ระบุข้างต้น ถึงแม้ว่าบริษัทจัดการมีความเชื่อว่าคาดหมายที่แสดงอยู่ในข้อความที่มีลักษณะเป็นการคาดการณ์ในอนาคตมีความสมเหตุสมผล แต่บริษัทจัดการไม่สามารถรับรองว่าความคาดหมายเหล่านั้นจะถูกต้อง



# AIMC Category Performance Report

Report as of 30/11/2023



## Return statistics for Thailand Mutual Funds

AIMC Category	Average Trailing Return (%)							Average Calendar Year Return (%)				
	YTD	3M	6M	1Y	3Y	5Y	10Y	2018	2019	2020	2021	2022
<b>Aggressive Allocation</b>	-9.97	-8.20	-6.01	-9.73	0.79	-1.11	1.36	-11.32	2.94	-3.71	17.78	-4.53
<b>ASEAN Equity</b>	-0.25	-6.68	-1.05	-0.84	3.82	0.00	-6.09	-16.31	-1.88	-0.64	24.80	-13.86
<b>Asia Pacific Ex Japan</b>	-2.72	-2.36	-1.04	-4.30	-5.94	0.53	2.00	-18.53	9.46	22.91	1.18	-22.07
<b>Commodities Energy</b>	-0.78	-7.16	14.09	-4.19	24.91	7.67	-6.88	-19.50	23.72	-31.41	65.84	13.47
<b>Commodities Precious Metals</b>	8.66	4.01	2.47	10.68	3.43	8.45	3.38	-3.76	11.37	22.38	-1.94	-0.75
<b>Conservative Allocation</b>	-1.82	-1.19	-1.08	-1.61	-0.68	-0.01	1.28	-1.73	3.47	-1.01	3.30	-3.64
<b>Emerging Market</b>	1.74	-1.34	2.08	-0.90	-6.82	-1.98	-0.97	-16.04	14.48	9.34	-3.39	-24.38
<b>Emerging Market Bond Discretionary F/X Hedge or Unhedge</b>	-0.91	1.51	0.70	0.76	-7.41	-1.68	-0.69	-6.53	10.47	3.86	-4.60	-16.35
<b>Energy</b>	-17.69	-5.18	0.57	-17.79	-0.89	-2.25	2.82	-3.64	9.71	-6.55	10.38	4.80
<b>Equity General</b>	-14.26	-10.67	-8.57	-12.87	1.33	-1.82	1.43	-12.30	2.69	-9.61	19.03	1.13
<b>Equity Large Cap</b>	-12.21	-9.92	-6.49	-10.91	1.56	-2.55	1.47	-8.62	1.31	-11.22	16.03	1.98
<b>Equity Small - Mid Cap</b>	-16.24	-13.02	-11.07	-16.30	5.04	3.18	6.04	-23.30	3.76	8.03	41.13	-4.54
<b>European Equity</b>	7.98	-0.88	-1.35	5.23	4.62	6.29	4.98	-14.65	26.03	4.62	24.32	-19.18
<b>Foreign Investment Allocation</b>	1.71	-0.51	0.68	-0.19	-2.57	1.02	1.32	-9.56	12.83	6.41	6.90	-17.03
<b>Fund of Property Fund - Foreign</b>	-5.82	-2.86	-1.95	-8.04	-4.79	-2.29	1.69	-5.92	18.33	-6.59	19.71	-25.78
<b>Fund of Property Fund - Thai</b>	-11.17	-4.35	-9.70	-8.50	-6.65	-5.32	1.58	9.28	19.91	-22.42	-0.22	-6.52
<b>Fund of Property fund -Thai and Foreign</b>	-6.42	-3.78	-5.75	-6.24	-4.71	-2.13	3.29	3.57	21.25	-10.25	2.89	-11.27
<b>Global Bond Discretionary F/X Hedge or Unhedge</b>	0.44	0.23	0.12	-0.20	-3.03	-0.19	-1.02	-1.84	5.14	3.62	1.13	-10.76
<b>Global Bond Fully F/X Hedge</b>	0.00	0.11	-0.57	-0.79	-3.73	-0.06	0.45	-5.28	7.70	4.32	0.11	-11.41
<b>Global Equity</b>	7.25	-1.76	1.66	1.95	-1.23	5.10	2.74	-12.09	20.02	19.50	12.50	-26.93
<b>Greater China Equity</b>	-17.27	-7.12	-6.37	-14.94	-17.40	-4.89	-1.89	-18.42	21.91	19.36	-12.55	-27.20
<b>Health Care</b>	-7.90	-6.61	-5.81	-10.64	-1.98	4.05	6.17	-3.49	19.80	22.59	7.71	-19.54
<b>High Yield Bond</b>	3.06	0.99	2.17	2.76	-0.13	1.34	-	-3.55	7.37	3.44	4.76	-11.58
<b>India Equity</b>	11.50	4.16	9.99	5.30	10.06	6.88	8.48	-12.07	1.06	12.07	26.23	-12.85
<b>Japan Equity</b>	19.43	0.94	7.12	12.51	5.76	5.85	7.11	-17.12	18.20	10.09	6.73	-10.31
<b>Long Term General Bond</b>	0.14	0.03	-0.27	0.86	-0.19	1.65	2.37	-0.83	6.88	2.26	-0.26	-1.11
<b>Mid Term General Bond</b>	1.12	0.49	0.74	1.54	0.76	1.26	1.74	1.04	3.06	1.03	0.67	0.14
<b>Mid Term Government Bond</b>	0.39	0.28	0.35	0.76	0.13	0.72	1.26	0.55	2.52	1.40	-0.18	-0.06
<b>Moderate Allocation</b>	-3.23	-2.91	-2.03	-3.45	-0.36	-0.57	1.33	-5.42	4.65	-3.46	7.56	-5.37
<b>Money Market General</b>	1.28	0.47	0.86	1.37	0.63	0.76	1.05	0.93	1.27	0.55	0.20	0.38
<b>Money Market Government</b>	1.24	0.44	0.82	1.30	0.60	0.69	0.96	0.92	1.24	0.42	0.18	0.35
<b>SET 50 Index Fund</b>	-13.54	-10.51	-7.18	-12.50	0.12	-2.75	1.48	-5.60	4.22	-13.21	10.81	4.94
<b>Short Term General Bond</b>	1.33	0.53	0.87	1.45	0.82	0.91	1.23	1.17	1.81	0.49	0.42	0.55
<b>Short Term Government Bond</b>	1.06	0.42	0.75	1.17	0.52	0.64	0.93	0.90	1.12	0.50	-0.05	0.39
<b>Technology Equity</b>	33.22	2.80	7.95	22.23	-5.15	6.91	-	-14.33	27.12	50.15	8.42	-43.73
<b>Thai Free Hold</b>	3.23	0.48	2.71	3.65	2.23	1.53	3.65	3.42	0.99	-2.43	-0.63	3.30
<b>Thai Mixed (between free and lease hold)</b>	-0.34	0.09	-0.67	-0.43	-0.67	1.36	2.85	6.24	5.03	3.19	-1.48	-4.43
<b>US Equity</b>	18.31	0.30	7.30	9.67	1.56	6.12	8.10	-8.57	23.64	20.70	22.20	-30.01
<b>Vietnam Equity</b>	6.28	-9.40	2.57	6.53	2.28	1.19	-	-18.80	-3.62	15.86	45.20	-32.85