

กองทุนเปิด บริลเลียนท์ พลัส ฟันด์ ชนิดรับซื้อคืนหน่วยลงทุนอัตโนมัติ (BPLUS-R)



Thailand Best Investment Management Company



Thailand Best Wealth Management Platform, WINNER



Thailand Best Fund House



กลยุทธ์การลงทุน

เน้นลงทุนในหน่วยลงทุนของกองทุน CIS กองทุน Infra กองทุน property กองทุน Private equity หรือ กองทุนอสังหาริมทรัพย์ (ETF) ทั้งในและ/หรือต่างประเทศ (กองทุนปลายทาง) ตั้งแต่ 2 กองทุนขึ้นไป โดยกองทุนจะลงทุนในต่างประเทศโดยเฉลี่ยในรอบปีบัญชีไม่เกิน 79% ของมูลค่า NAV ของกองทุน ทั้งนี้ กองทุนปลายทางอาจมีนโยบายลงทุนในตราสารทุน ตราสารหนี้ โครงสร้างพื้นฐาน อสังหาริมทรัพย์ หรือทรัพย์สินทางเลือก เช่น ทองคำ และ/หรือน้ำมันดิบ และ/หรือสินค้าโภคภัณฑ์ และ/หรือ หลักทรัพย์หรือทรัพย์สินอื่นใดตามที่กฎหมาย ก.ล.ด. กำหนด โดยกองทุนจะลงทุนในกองทุนปลายทางโดยเฉลี่ยในรอบปีบัญชีไม่น้อยกว่า 80% ของมูลค่า NAV ของกองทุน และกองทุนจะลงทุนในกองทุนใดกองทุนหนึ่งโดยเฉลี่ยในรอบปีบัญชีไม่เกิน 79% ของมูลค่า NAV ของกองทุน โดยผู้จัดการกองทุนอาจสามารถปรับเปลี่ยนสัดส่วนการลงทุนได้ตามความเหมาะสม

ประเภทกองทุนรวมตามที่แสดงในข้อมูลที่ใช้เปรียบเทียบผลการดำเนินงานของกองทุนรวม ณ จุดขาย

Conservative Allocation

การป้องกันความเสี่ยงจากอัตราแลกเปลี่ยนขึ้นอยู่กับดุลยพินิจของผู้จัดการกองทุน

มิถุนายน 2565

ขนาดกองทุน (ล้านบาท)

18.25

มูลค่าหน่วยลงทุน/หน่วย (บาท)

9.6687

วันจดทะเบียนกองทุนรวม

3 ธันวาคม 2562

รูปแบบกองทุน

ประเภทกองทุน

กองทุนรวมผสม กองทุนรวมที่มีนโยบายเปิดให้มีการลงทุนในกองทุนรวมภายใต้ บลจ. เดียวกัน (Cross Investing Fund) กองทุนรวมหน่วยลงทุน (Fund of Funds) กองทุนที่ลงทุนแบบมีความเสี่ยงทั้งในและต่างประเทศ

การสั่งซื้อหน่วยลงทุน

ทุกวันทำการซื้อขายหน่วยลงทุนภายใน 15.30น.**

การขายคืนหน่วยลงทุน

ทุกวันทำการซื้อขายหน่วยลงทุนภายใน 14.00น.**

การรับซื้อคืนอัตโนมัติ

ไม่เกินปีละ 12 ครั้งตามดุลยพินิจของบริษัทจัดการ (โปรดศึกษาหนังสือชี้ชวน)

นโยบายการจ่ายเงินปันผล

ไม่มีการจ่ายเงินปันผล

มูลค่าขั้นต่ำในการซื้อ ไม่กำหนด

มูลค่าขั้นต่ำในการขายคืน ไม่กำหนด

วันที่ได้รับเงินค่าขายคืน

ภายใน 5 วันทำการถัดจากวันคำนวณมูลค่าทรัพย์สินสุทธิ มูลค่าหน่วยลงทุน และราคาหน่วยลงทุนของวันทำการรับซื้อคืนหน่วยลงทุน

**โปรดศึกษาปฏิทินวันซื้อขายกองทุน

ค่าใช้จ่ายที่เรียกเก็บจากหน่วยลงทุน (ร้อยละของมูลค่าหน่วยลงทุน)

ค่าธรรมเนียมการขาย

ไม่เกิน 2.00% (ปัจจุบันเก็บ 0.8025%) ทั้งนี้ ตั้งแต่วันที่ 17 ม.ค. 2565 จะเรียกเก็บ 1.07%

ค่าธรรมเนียมการรับซื้อคืน ไม่มี

ค่าธรรมเนียมการสับเปลี่ยน

สับเปลี่ยน-เข้า เท่ากับค่าธรรมเนียมการขาย สับเปลี่ยน-ออก เท่ากับค่าธรรมเนียมการรับซื้อคืน

ค่าใช้จ่ายที่เรียกเก็บจากกองทุนรวม

(ร้อยละของมูลค่าทรัพย์สินสุทธิ)

ค่าธรรมเนียมการจัดการ

≤ 2.14% ต่อปี

ค่าธรรมเนียมผู้ดูแลผลประโยชน์

≤ 0.08025% ต่อปี

ค่าธรรมเนียมนายทะเบียน

≤ 0.4280% ต่อปี

ค่าใช้จ่ายอื่น ๆ

≤ 2.70175% ต่อปี

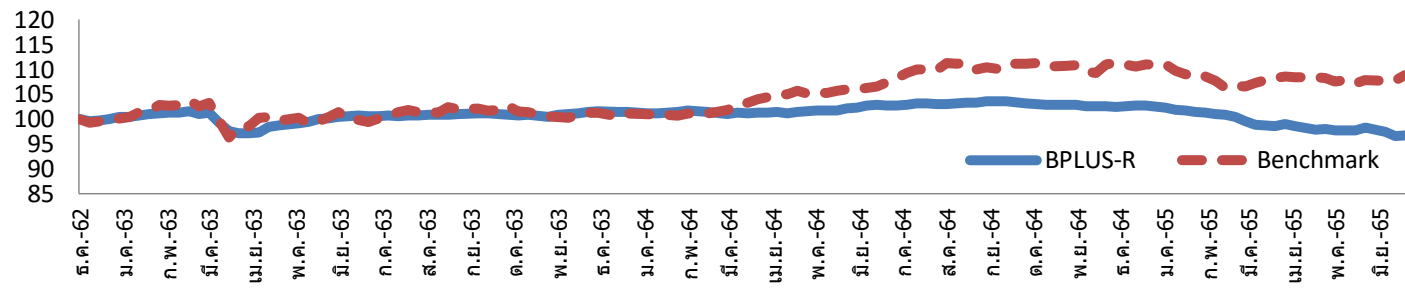
หมายเหตุ ทั้งนี้ ค่าธรรมเนียมดังกล่าวข้างต้นเป็นอัตราที่รวมภาษีมูลค่าเพิ่ม (ถ้ามี) หรือภาษีธุรกิจเฉพาะ (ถ้ามี) หรือภาษีอื่นใดทำนองเดียวกัน (ถ้ามี)

ข้อมูล ณ 30 มิถุนายน 2565

ผลการดำเนินงานย้อนหลังกองทุน ณ วันที่ 30 มิถุนายน 2565

กองทุน	ผลการดำเนินงานย้อนหลัง (%)							
	3 เดือน	6 เดือน	1 ปี *	3 ปี *	5 ปี *	10 ปี *	ตั้งแต่ต้นปี	ตั้งแต่จัดตั้ง **
BPLUS-R	-2.36	-5.87	-5.94	N/A	N/A	N/A	-5.87	-1.30
Benchmark ***	-0.14	-2.73	0.11	N/A	N/A	N/A	-2.73	3.20
ความผันผวนของผลการดำเนินงาน	1.17	1.56	1.78	N/A	N/A	N/A	1.56	1.90
ความผันผวนของตัวชี้วัด	1.97	2.86	4.40	N/A	N/A	N/A	2.86	4.47

* % ต่อปี ** หากกองทุนรวมจัดตั้งน้อยกว่า 1 ปี ผลการดำเนินงานที่แสดงจะเป็นตามที่เกิดขึ้นจริง แต่หากกองทุนรวมจัดตั้งตั้งแต่ 1 ปีขึ้นไป ผลการดำเนินงานที่แสดงจะเป็น % ต่อปี *** ดัชนี JP Morgan Asia Credit Index Total Return Composite โดยปรับด้วยอัตราแลกเปลี่ยนเพื่อเทียบค่าสกุลเงินบาท ณ วันที่คำนวณผลตอบแทน (32.5%), ดัชนีอัตราดอกเบี้ยเงินฝากประจำในตลาดสิงคโปร์ สำหรับระยะเวลา 12 เดือนในรูปสกุลเงิน SGD โดยปรับด้วยอัตราแลกเปลี่ยน เพื่อเทียบค่าสกุลเงินบาท ณ วันที่คำนวณผลตอบแทน สัดส่วน 32.50%, ดัชนี FTSE EPRA /NAREIT Developed Total Return Index Net (USD) ปรับด้วยอัตราแลกเปลี่ยนเพื่อเทียบค่าสกุลเงินบาท ณ วันที่คำนวณผลตอบแทน (10%), ดัชนีผลตอบแทนรวมของกองทุนรวมอสังหาริมทรัพย์และกองทุนรวมอสังหาริมทรัพย์ (PF&REIT Total Return Index) (5%), ผลตอบแทนรวมสุทธิของดัชนีพันธบัตรรัฐบาล Mark-to-Market อายุ 1-3 ปี ของสมาคมตลาดตราสารหนี้ไทย (10%), อัตราดอกเบี้ยเงินฝากประจำ 1 ปี วงเงินน้อยกว่า 5 ล้านบาท เฉลี่ยของ 3 ธนาคารพาณิชย์ขนาดใหญ่ ได้แก่ BBL, KBANK, SCB หลังหักภาษี (10%)



ตั้งแต่จัดตั้งกองทุน จนถึงวันที่ 30 มิถุนายน 2565

สัดส่วนการลงทุน

- หน่วยลงทุนของกองทุนระหว่างประเทศ 83.20%
- อื่น ๆ 16.80%

รายชื่อหลักทรัพย์

- หน่วยลงทุน : Manulife Asia Pacific IG Bond Fund 22.00%
- หน่วยลงทุน : PIMCO GIS-INCOME Fund (Class I) (IE00B87KCF77) 19.37%
- หน่วยลงทุน : United SGD Money Market Fund 13.38%
- หน่วยลงทุน : UBS (Lux) Real Estate Funds Selection EUR (LU1435275141) 8.71%
- หน่วยลงทุน : BEA Union Investment Asia Pacific Investment Grade Bond Fund (Class R) 7.47%
- อื่น ๆ 29.07%

แผนภาพแสดงตำแหน่งความเสี่ยงของกองทุนรวม



Bloomberg Ticker : BPLUSTR:TB

การลงทุนมีความเสี่ยง ผู้ลงทุนควรทำความเข้าใจลักษณะกองทุน นโยบายการลงทุน เงื่อนไขผลตอบแทน ความเสี่ยงและผลการดำเนินงานของกองทุนก่อนการตัดสินใจลงทุน ผลการดำเนินงานในอดีต/ผลการเปรียบเทียบผลการดำเนินงานที่เกี่ยวข้องกับผลิตภัณฑ์ในตลาดทุน มิได้เป็นสิ่งยืนยันถึงผลการดำเนินงานในอนาคต เอกสารการวัดผลการดำเนินงานของกองทุนรวมฉบับนี้ได้จัดทำขึ้นตามมาตรฐานการวัดผลการดำเนินงานของกองทุนรวมของสมาคมบริษัทจัดการลงทุน รางวัลและการจัดอันดับข้างต้นไม่ได้จัดทำขึ้นตามมาตรฐานการวัดผลการดำเนินงานของกองทุนรวมของสมาคมบริษัทจัดการลงทุน กองทุนมีความเสี่ยงจากอัตราแลกเปลี่ยนที่อาจเกิดขึ้นจากการลงทุนในต่างประเทศ ถึงแม้ว่ากองทุนอาจป้องกันความเสี่ยงตามดุลยพินิจของผู้จัดการกองทุนรวม แต่เนื่องจากกองทุนไม่ได้ป้องกันความเสี่ยงอัตราแลกเปลี่ยนทั้งจำนวน ผู้ลงทุนอาจจะขาดทุนหรือได้รับกำไรจากอัตราแลกเปลี่ยน/หรือได้รับเงินคืนต่ำกว่าเงินลงทุนเริ่มแรกได้

สอบถามข้อมูลเพิ่มเติมติดต่อ

ผู้สนับสนุนการขายหรือรับซื้อคืน และบริษัทหลักทรัพย์จัดการกองทุน ยูโอบี (ประเทศไทย) จำกัด โทร. +66 (0) 2786-2222

อีเมล thuobamwealthservice@uobgroup.com เว็บไซต์ www.uobam.co.th



AIMC Category Performance Report

Report as of 30/6/2022



Return statistics for Thailand Mutual Funds

AIMC Category	Average Trailing Return (%)							Average Calendar Year Return (%)				
	YTD	3M	6M	1Y	3Y	5Y	10Y	2017	2018	2019	2020	2021
Aggressive Allocation	-7.34	-6.55	-7.34	-2.46	-0.09	1.92	4.58	15.06	-11.32	2.94	-3.71	17.78
ASEAN Equity	-10.43	-10.37	-10.43	-2.78	1.86	0.38	-7.81	12.78	-16.31	-1.88	-0.64	24.80
Asia Pacific Ex Japan	-17.71	-10.05	-17.71	-24.35	2.18	0.76	4.20	29.62	-18.53	9.46	22.91	1.18
Commodities Energy	36.20	7.36	36.20	47.05	16.81	12.63	-4.32	-1.32	-19.50	23.72	-31.41	65.84
Commodities Precious Metals	1.82	-4.32	1.82	4.93	8.90	5.92	0.52	5.31	-3.76	11.37	22.38	-1.94
Conservative Allocation	-4.08	-2.94	-4.08	-3.23	-0.33	0.61	2.23	4.34	-1.73	3.47	-1.01	3.30
Emerging Market	-20.95	-11.91	-20.95	-30.31	-4.25	-2.19	-0.21	22.10	-16.04	14.48	9.34	-3.39
Emerging Market Bond Discretionary F/X Hedge or Unhedge	-12.30	-6.53	-12.30	-15.33	-4.87	-2.20	0.65	7.36	-6.53	10.47	3.86	-4.60
Energy	-2.26	-4.79	-2.26	3.53	-1.13	6.15	4.60	24.64	-3.64	9.71	-6.55	10.38
Equity General	-4.40	-5.73	-4.40	1.01	-1.61	0.98	4.52	17.50	-12.30	2.69	-9.61	19.03
Equity Large Cap	-3.98	-5.92	-3.98	2.54	-2.82	1.45	4.26	19.57	-8.62	1.31	-11.22	16.03
Equity Small - Mid Cap	-6.59	-6.26	-6.59	1.23	9.30	5.49	-	18.91	-23.30	3.76	8.03	41.13
European Equity	-22.88	-13.94	-22.88	-16.79	2.93	2.39	5.59	13.78	-14.65	26.03	4.62	24.32
Foreign Investment Allocation	-15.19	-10.00	-15.19	-14.28	-0.12	0.83	3.30	9.73	-9.56	12.83	6.41	6.90
Fund of Property Fund - Foreign	-18.95	-15.49	-18.95	-14.30	-1.56	1.13	3.32	8.05	-5.92	18.33	-6.59	19.71
Fund of Property Fund - Thai	-7.00	-5.03	-7.00	-9.46	-10.72	0.52	5.36	3.12	9.28	19.91	-22.42	-0.22
Fund of Property fund -Thai and Foreign	-7.14	-6.09	-7.14	-7.38	-4.97	2.70	5.81	10.54	3.57	21.25	-10.25	2.89
Global Bond Discretionary F/X Hedge or Unhedge	-9.42	-5.53	-9.42	-9.41	-1.24	-0.38	-0.19	0.55	-1.84	5.14	3.62	1.13
Global Bond Fully F/X Hedge	-9.86	-5.57	-9.86	-9.75	-1.43	-0.64	0.89	4.59	-5.28	7.70	4.32	0.11
Global Equity	-25.25	-17.84	-25.25	-23.95	4.27	4.17	3.61	13.12	-12.09	20.02	19.50	12.50
Greater China Equity	-12.72	3.26	-12.72	-26.58	-0.97	-0.11	2.99	29.90	-18.42	21.91	19.36	-12.55
Health Care	-21.29	-12.58	-21.29	-18.42	7.56	5.75	10.40	12.82	-3.49	19.80	22.59	7.71
High Yield Bond	-12.78	-8.96	-12.78	-12.79	-0.76	0.03	-	4.21	-3.55	7.37	3.44	4.76
India Equity	-15.95	-11.56	-15.95	-6.87	5.76	3.92	7.62	31.69	-12.07	1.06	12.07	26.23
Japan Equity	-12.00	-6.32	-12.00	-10.73	5.40	3.09	8.01	20.88	-17.12	18.20	10.09	6.73
Long Term General Bond	-2.36	-1.44	-2.36	-2.15	0.93	1.43	2.38	5.09	-0.83	6.88	2.26	-0.26
Mid Term General Bond	-0.98	-0.71	-0.98	-1.13	0.85	1.18	1.92	2.24	1.04	3.06	1.03	0.67
Mid Term Government Bond	-0.85	-0.69	-0.85	-0.90	0.53	0.81	1.68	1.49	0.55	2.52	1.40	-0.18
Moderate Allocation	-6.07	-4.77	-6.07	-4.48	-1.16	0.77	3.20	9.32	-5.42	4.65	-3.46	7.56
Money Market General	0.12	0.06	0.12	0.23	0.50	0.69	1.24	1.06	0.93	1.27	0.55	0.20
Money Market Government	0.12	0.06	0.12	0.24	0.43	0.66	1.14	1.00	0.92	1.24	0.42	0.18
SET 50 Index Fund	-1.60	-5.09	-1.60	2.94	-4.03	1.37	4.10	20.27	-5.60	4.22	-13.21	10.81
Short Term General Bond	0.18	0.00	0.18	0.37	0.66	0.89	1.46	1.30	1.17	1.81	0.49	0.42
Short Term Government Bond	-0.20	-0.13	-0.20	-0.22	0.21	0.46	1.08	1.11	0.90	1.12	0.50	-0.05
Technology Equity	-37.91	-27.92	-37.91	-37.06	4.31	5.44	-	31.37	-14.33	27.12	50.15	8.42
Thai Free Hold	0.76	0.12	0.76	-0.52	-0.22	1.34	4.24	4.95	3.42	0.99	-2.43	-0.63
Thai Mixed (between free and lease hold)	-2.44	-0.99	-2.44	-2.78	0.68	2.47	2.62	3.64	6.24	5.03	3.19	-1.48
US Equity	-29.78	-21.59	-29.78	-24.81	4.94	5.77	7.02	15.29	-8.57	23.64	20.70	22.20
Vietnam Equity	-15.75	-15.30	-15.75	-14.36	10.05	-	-	-	-18.80	-3.62	15.86	45.20

กองทุนเปิด บริลเลียนท์ พลัส ฟันด์ (BPLUS-M)

ชนิดรับซื้อคืนหน่วยลงทุนอัตโนมัติ

BPLUS-R

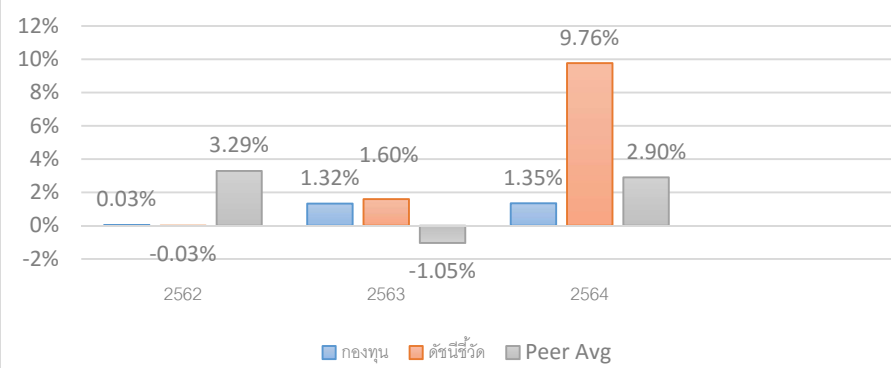
ประเภทกองทุนรวม / กลุ่มกองทุนรวม

- กองทุนรวมผสม
- Cross Investing Fund / Fund of Funds
- Conservative Allocation

นโยบายและกลยุทธ์การลงทุน

- ลงทุนในกองทุน ทั้งในและ/หรือต่างประเทศ
- กองทุนปลายทางอาจลงทุนใน ตราสารทุน ตราสารหนี้ และ/หรือ อื่นๆ ตามประกาศ ก.ล.ต. กำหนด
- กองทุนอาจพิจารณาลงทุนใน Derivatives เพื่อเพิ่มประสิทธิภาพการบริหารการลงทุน
- มุ่งหวังให้ผลประกอบการสูงกว่าดัชนีชี้วัด (active management)

ผลการดำเนินงานและดัชนีชี้วัดย้อนหลัง 5 ปีปฏิทิน



ผลการดำเนินงานย้อนหลังแบบปีกลุ่ม (% ต่อปี)

	YTD	3 เดือน	6 เดือน	1 ปี
กองทุน	-5.87	-2.36	-5.87	-5.94
ดัชนีชี้วัด	-2.73	-0.14	-2.73	0.11
ค่าเฉลี่ยในกลุ่มเดียวกัน	-3.77	-2.72	-3.77	-2.97
ความผันผวนกองทุน	1.56	1.17	1.56	1.78
ความผันผวนดัชนีชี้วัด	2.86	1.97	2.86	4.40
	3 ปี	5 ปี	10 ปี	ตั้งแต่จัดตั้ง
กองทุน	-	-	-	-1.30
ดัชนีชี้วัด	-	-	-	3.20
ค่าเฉลี่ยในกลุ่มเดียวกัน	-	-	-	-0.83
ความผันผวนกองทุน	-	-	-	1.90
ความผันผวนดัชนีชี้วัด	-	-	-	4.47

ระดับความเสี่ยง



เสี่ยงปานกลางค่อนข้างสูง

ลงทุนในตราสารทุน ตราสารหนี้ และ/หรือทรัพย์สินทางเลือก โดยมีสัดส่วนการลงทุนในตราสารทุนน้อยกว่า 80% ของ NAV

ข้อมูลกองทุนรวม

วันจดทะเบียนกองทุน	03 ธ.ค. 2562
วันเริ่มต้น class	03 ธ.ค. 2562
นโยบายการจ่ายเงินปันผล	ไม่จ่าย
อายุกองทุน	ไม่กำหนด

ผู้จัดการกองทุนรวม

วันเริ่มบริหารกองทุน	
นาย กาย ศิริพรรณพร	03 พ.ค. 65
นาย จูติรัฐ รัตนสิงห์	03 ธ.ค. 62

ดัชนีชี้วัด

- 1.Fixed Deposit 12M SGD (32.5%)
- 2.JACI Composite Total Return Index (THB) (32.5%)
- 3.ผลตอบแทนรวมสุทธิของดัชนีพันธบัตรรัฐบาล Mark-to-Market อายุ 1 - 3 ปี ของสมาคมตลาดตราสารหนี้ไทย (10%)
- 4.อัตราดอกเบี้ยเงินฝากประจำ 1 ปีวงเงินน้อยกว่า 5 ล้านบาทเฉลี่ยของ 3 ธนาคารพาณิชย์ขนาดใหญ่ ได้แก่ธนาคารกรุงเทพ, ธนาคารกสิกรไทย และธนาคารไทยพาณิชย์ หลังหักภาษี (10%)
- 5.ดัชนี FTSE EPRA/NAREIT Developed Total Return Index (THB) (10%)
- 6.ดัชนีผลตอบแทนรวมธุรกิจกองทุนรวมอสังหาริมทรัพย์และกองทรัสต์เพื่อการลงทุนในอสังหาริมทรัพย์ (5%)

หมายเหตุ : สามารถดูรายละเอียดได้ที่หนังสือชี้ชวนส่วนข้อมูลกองทุนรวม

คำเตือน

- การลงทุนในกองทุนรวมไม่ใช่การฝากเงิน
- ผลการดำเนินงานในอดีตของกองทุนรวม มิได้เป็นสิ่งยืนยันถึงผลการดำเนินงานในอนาคต

การเข้าร่วมต่อต้านทุจริต: ได้รับการรับรองจาก CAC

หนังสือชี้ชวนฉบับเต็ม



“ผู้ลงทุนสามารถศึกษาเครื่องมือบริหารความเสี่ยงด้านสภาพคล่องได้ในหนังสือชี้ชวนฉบับเต็ม”

การซื้อขายหน่วยลงทุน

วันทำการซื้อ: ทุกวันทำการ

เวลาทำการ: 08:30 - 15:30 น.

การซื้อครั้งแรกขั้นต่ำ: ไม่กำหนด

การซื้อครั้งถัดไปขั้นต่ำ: ไม่กำหนด

การขายคืนหน่วยลงทุน

วันทำการขายคืน: ทุกวันทำการ

เวลาทำการ: 08:30 - 14:00 น.

การขายคืนขั้นต่ำ: ไม่กำหนด

ยอดคงเหลือขั้นต่ำ: ไม่กำหนด

ระยะเวลาการรับเงินค่าขายคืน: T+5 วันทำการ

หลังจากวันทำการขายคืน

หมายเหตุ : กองทุนจะรับซื้อคืนอัตโนมัติไม่เกินปีละ 12 ครั้งตามดุลพินิจของบลจ. บลจ.จะประกาศวันรับซื้อคืนอัตโนมัติที่เว็บไซต์ของ บลจ.

ข้อมูลเชิงสถิติ

Maximum Drawdown	-6.89 %
Recovering Period	-
FX Hedging	88.15 %
อัตราส่วนหมุนเวียนการลงทุน	0.38

ค่าธรรมเนียมที่เรียกเก็บจากกองทุนรวม (% ต่อปีของ NAV)

ค่าธรรมเนียม	สูงสุดไม่เกิน	เก็บจริง
การจัดการ	2.14	0.5999
รวมค่าใช้จ่าย	5.35	0.7031

หมายเหตุ :

- หากกองทุนลงทุนในกองทุนภายใต้การจัดการเดียวกัน บลจ.จะไม่เรียกเก็บค่าธรรมเนียมการจัดการซ้ำซ้อนกับกองทุนปลายทาง
- ค่าตอบแทนที่ได้รับจากบริษัทจัดการต่างประเทศ (Rebate fee) = 0.3300% ของ Nav

ค่าธรรมเนียมที่เรียกเก็บจากผู้ถือหน่วย (% ของมูลค่าซื้อขาย)

ค่าธรรมเนียม	สูงสุดไม่เกิน	เก็บจริง
การขาย	2.00	0.5300
การรับซื้อคืน	ไม่มี	ไม่มี
การสับเปลี่ยนหน่วยลงทุนเข้า	2.00	0.5300
การสับเปลี่ยนหน่วยลงทุนออก	ไม่มี	ไม่มี
การโอนหน่วย	10 บาท/ 500 หน่วย หรือเศษของ 500 หน่วย	ยกเว้น

หมายเหตุ :

- ปรับลดค่าธรรมเนียมการขายหน่วยลงทุน และค่าธรรมเนียมการสับเปลี่ยนหน่วยลงทุนเข้า โดยปรับค่าธรรมเนียมการขายหน่วยลงทุนและค่าธรรมเนียมการสับเปลี่ยนหน่วยลงทุนเข้าลดจากเดิมร้อยละ 1.07 ของมูลค่าหน่วยลงทุนให้เหลือร้อยละ 0.53 ของมูลค่าหน่วยลงทุน (รวม VAT) โดยให้มีผลบังคับใช้ตั้งแต่วันที่ 1-31 สิงหาคม 2565
- กรณีสับเปลี่ยนเข้า บลจ.จะไม่คิดค่าธรรมเนียมการขาย
- หากกองทุนลงทุนในกองทุนภายใต้การจัดการเดียวกัน บลจ.จะไม่เรียกเก็บค่าธรรมเนียมซ้ำซ้อนกับกองทุนปลายทาง
- บริษัทจัดการอาจพิจารณาเปลี่ยนแปลงค่าธรรมเนียมที่เรียกเก็บจริงเพื่อให้สอดคล้องกับกลยุทธ์หรือค่าใช้จ่ายในการบริหารจัดการ

สัดส่วนประเภททรัพย์สินที่ลงทุน

breakdown	% NAV
1. หน่วยลงทุนของกองทุนระหว่างประเทศ	83.20
2. อื่น ๆ	16.80

ทรัพย์สินที่ลงทุน 5 อันดับแรก

holding	% NAV
1. หน่วยลงทุน : Manulife Asia Pacific IG Bond Fund	22.00
2. หน่วยลงทุน : PIMCO GIS-INCOME Fund (Class I) (IE00B87KCF77)	19.37
3. หน่วยลงทุน : United SGD Money Market Fund	13.38
4. หน่วยลงทุน : UBS (Lux) Real Estate Funds Selection EUR (LU1435275141)	8.71
5. หน่วยลงทุน : BEA Union Investment Asia Pacific Investment Grade Bond Fund (Class R)	7.47

การลงทุนในกองทุนอื่นเกินกว่า 20% (กองในประเทศและกองต่างประเทศ)

ชื่อกอง : Manulife Asia Pacific IG Bond Fund

ISIN code : SG9999011134

Bloomberg code : MAPIGBA SP

คำอธิบาย

Maximum Drawdown :เปอร์เซ็นต์ผลขาดทุนสูงสุดของกองทุนรวมในระยะเวลา 5 ปี ย้อนหลัง (หรือตั้งแต่จัดตั้งกองทุนกรณีที่ยังไม่ครบ 5 ปี) โดยวัดจากระดับ NAV ต่อหน่วยที่จุดสูงสุด ไปจนถึงจุดต่ำสุดในช่วงที่ NAV ต่อหน่วยปรับตัวลดลง ค่า Maximum Drawdown เป็นข้อมูลที่ช่วยให้ทราบถึงความเสี่ยงที่อาจขาดทุนจากการลงทุนในกองทุนรวม

Recovering Period :ระยะเวลาการฟื้นตัว เพื่อเป็นข้อมูลให้ผู้ลงทุนทราบถึงระยะเวลาตั้งแต่การขาดทุนสูงสุดจนถึงระยะเวลาที่ฟื้นกลับมาที่เงินทุนเริ่มต้นใช้ระยะเวลาเท่าใด

อัตราส่วนหมุนเวียนการลงทุน :ความถี่ของการซื้อขายหลักทรัพย์ในพอร์ตกองทุนในช่วงเวลาใดช่วงเวลานึง โดยคำนวณจากมูลค่าที่ต่ำกว่าระหว่างผลรวมของมูลค่าการซื้อขายหลักทรัพย์ของกองทุนรวมในรอบระยะเวลา 1 ปีหารด้วยมูลค่า NAV ของกองทุนรวมเฉลี่ยในรอบระยะเวลาเดียวกัน กองทุนรวมที่มีค่า portfolio turnover สูง บ่งชี้ถึงการซื้อขายหลักทรัพย์บ่อยครั้งของผู้จัดการกองทุนและทำให้มีต้นทุนการซื้อขายหลักทรัพย์ที่สูง จึงต้องพิจารณาเปรียบเทียบกับผลการดำเนินงานของกองทุนรวมเพื่อประเมินความคุ้มค่าของการซื้อขายหลักทรัพย์ดังกล่าว

Sharpe Ratio :อัตราส่วนระหว่างผลตอบแทนส่วนเพิ่มของกองทุนรวมเปรียบเทียบกับความเสี่ยงจากการลงทุน โดยคำนวณจากผลต่างระหว่างอัตราผลตอบแทนของกองทุนรวมกับอัตราผลตอบแทนที่ปราศจากความเสี่ยง (risk-free rate) เปรียบเทียบกับค่าเบี่ยงเบนมาตรฐาน (standard deviation) ของกองทุนรวม ค่า Sharpe Ratio สะท้อนถึงอัตราผลตอบแทนที่กองทุนรวมควรได้รับเพิ่มขึ้นเพื่อชดเชยกับความเสี่ยงที่กองทุนรวมรับมา โดยกองทุนรวมที่มีค่า Sharpe Ratio สูงกว่าจะเป็นกองทุนที่มีประสิทธิภาพในการบริหารจัดการการลงทุนที่ดีกว่า เนื่องจากได้รับผลตอบแทนส่วนเพิ่มที่สูงกว่าภายใต้ระดับความเสี่ยงเดียวกัน

Alpha :ผลตอบแทนส่วนเกินของกองทุนรวมเมื่อเปรียบเทียบกับดัชนีชี้วัด (benchmark) โดยค่า Alpha ที่สูง หมายถึง กองทุนสามารถสร้างผลตอบแทนได้สูงกว่าดัชนีชี้วัด ซึ่งเป็นผลจากประสิทธิภาพของผู้จัดการกองทุนในการคัดเลือกหรือหาจังหวะเข้าลงทุนในหลักทรัพย์ได้อย่างเหมาะสม

Beta :ระดับและทิศทางการเปลี่ยนแปลงของอัตราผลตอบแทนของหลักทรัพย์ในพอร์ตการลงทุน โดยเปรียบเทียบกับอัตราการเปลี่ยนแปลงของตลาด Beta น้อยกว่า 1 แสดงว่าหลักทรัพย์ในพอร์ตการลงทุนมีการเปลี่ยนแปลงของอัตราผลตอบแทนน้อยกว่าการเปลี่ยนแปลงของอัตราผลตอบแทนของกลุ่มหลักทรัพย์ของตลาด Beta มากกว่า 1 แสดงว่า หลักทรัพย์ในพอร์ตการลงทุนมีการเปลี่ยนแปลงของอัตราผลตอบแทนมากกว่าการเปลี่ยนแปลงของอัตราผลตอบแทนของกลุ่มหลักทรัพย์ของตลาด

Tracking Error :เพื่อให้พิจารณาความผันผวนของส่วนต่างของผลตอบแทนเฉลี่ยของกองทุนรวมและผลตอบแทนของดัชนีชี้วัด ซึ่งสะท้อนให้เห็นถึงประสิทธิภาพในการเลียนแบบดัชนีชี้วัดของกองทุนรวมว่าการเบี่ยงเบนออกไปจากดัชนีชี้วัด มากน้อยเพียงใด เช่น หากกองทุนรวมมีค่า TE ต่ำ แสดงว่า อัตราผลตอบแทนของกองทุนมีการเบี่ยงเบนออกไปจากดัชนีชี้วัดในอัตราที่ต่ำ ดังนั้น กองทุนรวมนี้จึงมีประสิทธิภาพในการเลียนแบบดัชนีอ้างอิง ในขณะที่กองทุนรวมที่มีค่า TE สูง แสดงว่าอัตราผลตอบแทนของกองทุนรวมมีการเบี่ยงเบนออกจากดัชนีชี้วัดในอัตราที่สูง ดังนั้น โอกาสที่ผลตอบแทนการลงทุนจะเป็นไปตามผลตอบแทนของ benchmark ก็จะลดน้อยลง เป็นต้น

Yield to Maturity :อัตราผลตอบแทนจากการลงทุนในตราสารหนี้โดยถือจนครบกำหนดอายุ ซึ่งคำนวณจากดอกเบี้ยที่จะได้รับในอนาคตตลอดอายุตราสารและเงินต้นที่จะได้รับคืนนำมาคิดลดเป็นมูลค่าปัจจุบัน โดยใช้วิธีวัดอัตราผลตอบแทนของกองทุนรวมตราสารหนี้ คำนวณจากค่าเฉลี่ยถ่วงน้ำหนักของ Yield to Maturity ของตราสารหนี้แต่ละตัวที่กองทุนมีการลงทุน และเนื่องจาก Yield to Maturity มีหน่วยมาตรฐานเป็นเปอร์เซ็นต์ต่อปี จึงสามารถนำไปใช้เปรียบเทียบอัตราผลตอบแทนระหว่างกองทุนรวมตราสารหนี้ที่มีนโยบายถือครองตราสารหนี้จนครบกำหนดอายุและมีลักษณะการลงทุนที่ใกล้เคียงกันได้

บริษัทหลักทรัพย์จัดการกองทุน ยูโอบี (ประเทศไทย) จำกัด
 ชั้น 23A, 25 อาคารเอเชียเซ็นเตอร์ เลขที่ 173/27-30, 32-33
 ถนนสาทรใต้ แขวงทุ่งมหาเมฆ เขตสาทร กรุงเทพมหานคร 10120
 โทรศัพท์ : 0-2786-2000
 www.uobam.co.th

ปัจจัยความเสี่ยงของกองทุนรวม

1. ความเสี่ยงทางการตลาด (Market Risk)

คือความเสี่ยงจากความผันผวนของราคาหลักทรัพย์ที่กองทุนเข้าไปลงทุน ที่เกิดจากการเปลี่ยนแปลงในสถานะการณ์ทางเศรษฐกิจ สังคม และการเมือง ซึ่งเป็นความเสี่ยงที่ไม่สามารถควบคุมได้

แนวทางการบริหารเพื่อลดความเสี่ยง :

บริษัทจัดการจะวิเคราะห์ปัจจัยต่างๆรวมทั้งติดตามสถานการณ์การเปลี่ยนแปลงที่อาจมีผลกระทบต่อราคาและยังสามารถปรับสัดส่วนการลงทุนในกองทุนหลักได้ตามความเหมาะสม ซึ่งจะเป็นการช่วยลดผลกระทบต่อราคามูลค่าทรัพย์สินสุทธิของกองทุน

2. ความเสี่ยงจากการดำเนินธุรกิจของผู้ออกตราสาร (Business Risk)

ความสามารถในการดำเนินธุรกิจของผู้ออกตราสารดังกล่าว จะบ่งบอกถึงถึงศักยภาพ ความสามารถในการทำกำไร สถานะการเงิน และความเข้มแข็งขององค์กรธุรกิจ ซึ่งจะถูกสะท้อนออกมาในราคาของหุ้นที่มีการขึ้นหรือลงในขณะนั้นๆ

แนวทางการบริหารความเสี่ยง :

กองทุนจะกระจายการลงทุนไปในบริษัทต่างๆ ทั้งที่อยู่ในกลุ่มธุรกิจเดียวกัน และกลุ่มธุรกิจอื่นๆ และผู้จัดการกองทุนจะทำการติดตามและศึกษาความเป็นไปของธุรกิจและอุตสาหกรรมต่างๆ อย่างใกล้ชิด ซึ่งจะช่วยให้กองทุนสามารถบริหารความเสี่ยงได้ดียิ่งขึ้น โดยหากมีการเปลี่ยนแปลงผลการดำเนินงานหรือฐานะทางการเงินของบริษัทผู้ออกตราสาร อย่างมีนัยสำคัญจะได้ พิจารณาปรับเปลี่ยนแผนการลงทุนในหลักทรัพย์อย่างเหมาะสม

3. ความเสี่ยงจากความมั่นคงของผู้ออกตราสาร (Credit Risk)

ความเสี่ยงที่เกิดขึ้นจากการดำเนินงานและฐานะการเงินของบริษัทผู้ออกตราสาร รวมทั้งความสามารถในการจ่ายคืนเงินต้นและดอกเบี้ย

แนวทางการบริหารความเสี่ยง :

บริษัทจัดการอาจลดความเสี่ยงด้านนี้ลงได้จากการเลือกลงทุนในตราสารที่มีคุณภาพดีทั้งในด้านความน่าเชื่อถือ และความสามารถในการชำระหนี้ของผู้ออกตราสาร

4. ความเสี่ยงจากการเปลี่ยนแปลงของอัตราดอกเบี้ย (Interest Rate Risk)

ความเสี่ยงทั่วไปที่ราคาของตราสารนี้จะเปลี่ยนแปลงในทิศทางตรงข้ามกับการเปลี่ยนแปลงของอัตราดอกเบี้ยและตามปกติตราสารหนี้ที่มีอายุคงเหลือที่ยาวนานเท่าไร การเปลี่ยนแปลงของอัตราดอกเบี้ยก็จะมีผลกระทบต่อราคาของตราสารมากขึ้นมากขึ้นเท่านั้น

แนวทางการบริหารเพื่อลดความเสี่ยง :

บริษัทจัดการสามารถลดความเสี่ยงด้านนี้ลงได้ โดยติดตามวิเคราะห์ปัจจัยที่มีผลกระทบต่อระดับราคาของตราสารอย่างสม่ำเสมอและต่อเนื่อง

5. ความเสี่ยงจากอัตราแลกเปลี่ยน (Foreign Exchange Risk)

ความเสี่ยงที่การลงทุนอาจประสบกับความผันผวนของอัตราแลกเปลี่ยน ทำให้อัตราผลตอบแทนในรูปเงินบาทผันผวน หากค่าเงินตราสกุลต่างประเทศมีการเปลี่ยนแปลง

แนวทางการบริหารเพื่อลดความเสี่ยง:

กองทุนอาจใช้เครื่องมือป้องกันความเสี่ยงดังกล่าวโดยขึ้นอยู่กับดุลยพินิจของบริษัทจัดการ ซึ่งอาจมีต้นทุนสำหรับการทำธุรกรรมป้องกันความเสี่ยง โดยอาจทำให้ผลตอบแทนของกองทุนโดยรวมลดลงจากต้นทุนที่เพิ่มขึ้น

6. ความเสี่ยงจากการลงทุนในสัญญาซื้อขายล่วงหน้า (Derivatives Risk)

สัญญาซื้อขายล่วงหน้าบางประเภทอาจมีการขึ้นลงผันผวน (Volatile) มากกว่าหลักทรัพย์พื้นฐาน ดังนั้นหากการลงทุนมีการลงทุนในหลักทรัพย์ดังกล่าวย่อมทำให้สินทรัพย์มีความผันผวนมากกว่าการลงทุนในหลักทรัพย์พื้นฐาน (Underlying Security)

แนวทางการบริหารเพื่อลดความเสี่ยง :

กองทุนอาจลงทุนในสัญญาซื้อขายล่วงหน้าที่มีตัวแปรเป็นอัตราแลกเปลี่ยน โดยมีวัตถุประสงค์เพื่อลดความเสี่ยงเท่านั้น ทั้งนี้การป้องกันความเสี่ยงดังกล่าวอาจทำให้กองทุนเสียโอกาสที่จะได้รับผลตอบแทนที่เพิ่มขึ้นหากอัตราแลกเปลี่ยนมีการเปลี่ยนแปลงไปในทางตรงข้ามกับที่กองทุนคาดการณ์ไว้ อย่างไรก็ตาม กองทุนยังคงมีความเสี่ยงจากการที่คู่สัญญาไม่ปฏิบัติตาม ดังนั้น เพื่อลดความเสี่ยงดังกล่าวกองทุนจะทำธุรกรรมกับธนาคารที่มีกฎหมายเฉพาะจัดตั้งขึ้นหรือธนาคารพาณิชย์

7. ความเสี่ยงของประเทศที่ลงทุน (Country Risk)

คือ ความเสี่ยงที่เกิดจากการเปลี่ยนแปลงภายในประเทศที่กองทุนเข้าไปลงทุน เช่น การเปลี่ยนแปลงผู้บริหาร, การเปลี่ยนแปลงนโยบายทางด้านเศรษฐกิจ หรือสาเหตุอื่นๆ จนทำให้ไม่สามารถชำระค่าขายคืนหน่วยลงทุนได้ตรงตามระยะเวลาที่กำหนด

แนวทางการบริหารเพื่อลดความเสี่ยง:

บริษัทจัดการจะวิเคราะห์ปัจจัยต่างๆรวมทั้งติดตามสถานการณ์การเปลี่ยนแปลงที่อาจมีผลกระทบต่อราคาและยังสามารถปรับสัดส่วนการลงทุนในกองทุนหลักได้ตามความเหมาะสม ซึ่งจะเป็นการช่วยลดผลกระทบต่อราคามูลค่าทรัพย์สินสุทธิของกองทุน

8. ความเสี่ยงจากข้อจำกัดการนำเงินลงทุนกลับประเทศ (Repatriation Risk) เป็นความเสี่ยงที่เกิดจากการเปลี่ยนแปลง

ภายในประเทศที่กองทุนลงทุน เช่น การเปลี่ยนแปลงทางการเมือง ข้อกำหนด กฎเกณฑ์ หรือนโยบายต่างๆ ของรัฐบาลในการบริหารประเทศ ซึ่งรวมถึงสาเหตุอื่นๆ ที่อาจทำให้ไม่สามารถชำระหนี้ได้ตรงตามระยะเวลาที่กำหนด รวมถึงอาจทำให้กองทุนเกิดความเสียหายจากสัญญา Swap และ/หรือสัญญาฟอเวิร์ดได้ ซึ่งมีผลต่อผลตอบแทนที่กองทุนจะได้รับจากการลงทุน

แนวทางการบริหารเพื่อลดความเสี่ยง :

บริษัทจัดการจะติดตามสถานการณ์การเปลี่ยนแปลงการเมือง ภาวะเศรษฐกิจ ภาวะตลาดเงิน ตลาดทุน ตลอดจนปัจจัยพื้นฐานต่างๆของประเทศที่กองทุนลงทุนอย่างใกล้ชิด เพื่อประเมินความเสี่ยงจากการลงทุนในประเทศนั้นๆ เพื่อลดความเสี่ยงในส่วนนี้

9. ความเสี่ยงที่เกี่ยวข้องกับการลงทุนในตราสารที่มีอัตราผลตอบแทนสูง (High Yield Instruments)

กองทุนอาจลงทุนในพันธบัตรหรือตราสารหนี้อื่นๆ ซึ่งรวมถึงแต่ไม่จำกัดเพียง ตราสารหนี้และหรือเงินฝากในสถาบันการเงินที่มีอันดับความน่าเชื่อถือต่ำกว่าอันดับที่สามารถลงทุนได้ (Non-Investment Grade) และที่ไม่ได้มีการจัดอันดับความน่าเชื่อถือ (Unrated) ที่มีผลอัตราผลตอบแทนสูง ตราสารเหล่านี้มักได้มีการซื้อขายในตลาดหลักทรัพย์ และมักมีการซื้อขายในศูนย์ซื้อขายนอกจากตลาดหลักทรัพย์ซึ่งมีความโปร่งใสน้อยกว่า และมีส่วนต่างระหว่างราคาเสนอซื้อกับราคาเสนอขายที่กว้างกว่า นอกจากนี้ กองทุนอาจลงทุนในตราสารที่ผู้ออกตราสารไม่ได้มีหลักทรัพย์ซื้อขายอยู่ในตลาดหลักทรัพย์แห่งใดๆ ซึ่งทำให้การป้องกันความเสี่ยงที่เกี่ยวข้องกับการลงทุนดังกล่าวทำได้ยากยิ่งขึ้น นอกจากนี้ ผู้ออกตราสารที่มีอัตราผลตอบแทนสูงมักมีความเสี่ยงที่เกิดจากความไม่แน่นอน เกี่ยวกับสภาพธุรกิจ การเงินหรือเศรษฐกิจ อันอาจทำให้ผู้ออกตราสารไม่สามารถชำระดอกเบี้ยและเงินต้นได้ตามกำหนด ซึ่งสูงกว่าผู้ออกตราสารที่มีผลตอบแทนต่ำกว่า เนื่องจากโดยทั่วไป ตราสารที่มีผลอัตราผลตอบแทนสูงมักจะมีความเสี่ยงสูงกว่า และอาจเป็นตราสารด้อยสิทธิกว่าตราสารหรือภาวะผูกพันอื่นๆ ที่มีอยู่ของผู้ออกตราสารซึ่งอาจได้รับการค้ำประกันจากทรัพย์สินทั้งหมดหรือเกือบทั้งหมดของผู้ออกตราสาร นอกจากนี้ ผู้ออกตราสารดังกล่าวอาจไม่ได้ให้คำรับรองทางการเงิน (financial covenants) ใดๆ หรืออยู่ภายใต้ข้อจำกัดเกี่ยวกับการก่อหนี้เพิ่มเติมใดๆ ซึ่งส่งผลให้ความเสี่ยงจากการลงทุนในตราสารดังกล่าวของกองทุนสูงขึ้น

มูลค่าตลาดของตราสารที่ได้รับการจัดอันดับความน่าเชื่อถือต่ำกว่าอันดับที่สามารถลงทุนได้ (Non-Investment Grade) หรือ ไม่ได้ได้รับการจัดอันดับความน่าเชื่อถือ (Unrated) เหล่านี้มีแนวโน้มที่จะสะท้อนถึงพัฒนาการของธุรกิจมากกว่าตราสารที่ได้รับการจัดอันดับความน่าเชื่อถืออยู่ในอันดับที่สามารถลงทุนได้ ซึ่งจะตอบสนองกับความผันผวนของระดับอัตราดอกเบี้ยในตลาดโดยทั่วไปเป็นหลัก และมีแนวโน้มที่จะมีความอ่อนไหวกับภาวะเศรษฐกิจมากกว่าตราสารที่จะได้รับการจัดอันดับความน่าเชื่อถืออยู่ในอันดับที่สามารถลงทุนได้ บริษัทที่ออกตราสารเหล่านี้มักจะมีหนี้สูง (highly leveraged) และอาจจะไม่มียุทธศาสตร์จัดหาเงินทุนในรูปแบบอื่น ดังนั้น จึงมีความเป็นไปได้ที่การถดถอยของภาวะเศรษฐกิจครั้งใหญ่อาจมีผลกระทบต่อตลาดสำหรับตราสารประเภทนี้ออย่างร้ายแรง และอาจมีผลกระทบในทางลบต่อมูลค่าของตราสารประเภทนี้ นอกจากนี้ มีความเป็นไปได้ที่ภาวะเศรษฐกิจตกต่ำอาจมีผลกระทบอย่างร้ายแรงต่อความสามารถของผู้ออกตราสารที่จะชำระคืนเงินต้นและดอกเบี้ย ทำให้มีความเสี่ยงจากการผิดนัดของตราสารดังกล่าวมากขึ้น

10. ความเสี่ยงจากการกระจุกตัว (Concentration risk) หมายถึง การกระจุกตัวของการลงทุนในหลักทรัพย์จำนวนน้อย และการกระจุกตัวของการลงทุนในภาคอุตสาหกรรม หรือในแต่ละภูมิภาคอาจส่งผลกระทบต่อผลการดำเนินงานของกองทุน